

TRADIZIONE D'ALTA QUOTA di pagina 74-78



★ OFFERTA 7 ★

Spiegazioni e schemi per realizzare i lavori pubblicati
su Ricamo Italiano n°28

Un aiuto in più

Per le lettrici che avessero difficoltà possono chiamare
in redazione ai numeri:

030/9771138 oppure **030/9719319**

Vi daremo le soluzioni volta per volta personalizzata;
oppure inviando una mail dal nostro sito:

www.ricamoitalianonline.it

motivo di riporto

LA TAVOLA DAI MILLE VOLTI CHARME, DOVE LA FANTASIA SEGUENDO I FILI DEL RICAMO, REALIZZA MERAVIGLIOSE TOVAGLIE IN PURO LINO F.LLI GRAZIANO, DALL'ARTE DELL'INTAGLIO E DEL PUNTO CATERINA DE MEDICI, CON COLORI DEL COTONE DA RICAMO N°25 DMC E PERLÈ N°5 CON UNCINETTO N°1,25 PER LA VIVACE RAPPRESENTAZIONE DELL'AMERICANO RIFINITO CON BORDINO E NAPPINE ROSSE

Tovaglietta ad intaglio di pagina 74

Media difficoltà

Occorrente

M. I, 30 di "LINO RICAMO", di colore avorio, alto cm. 70 della Ditta F.lli Graziano, cotone da ricamo DMC n. 25.

Punti impiegati

Punto festone usato, punto pieno, punto erba

Esecuzione

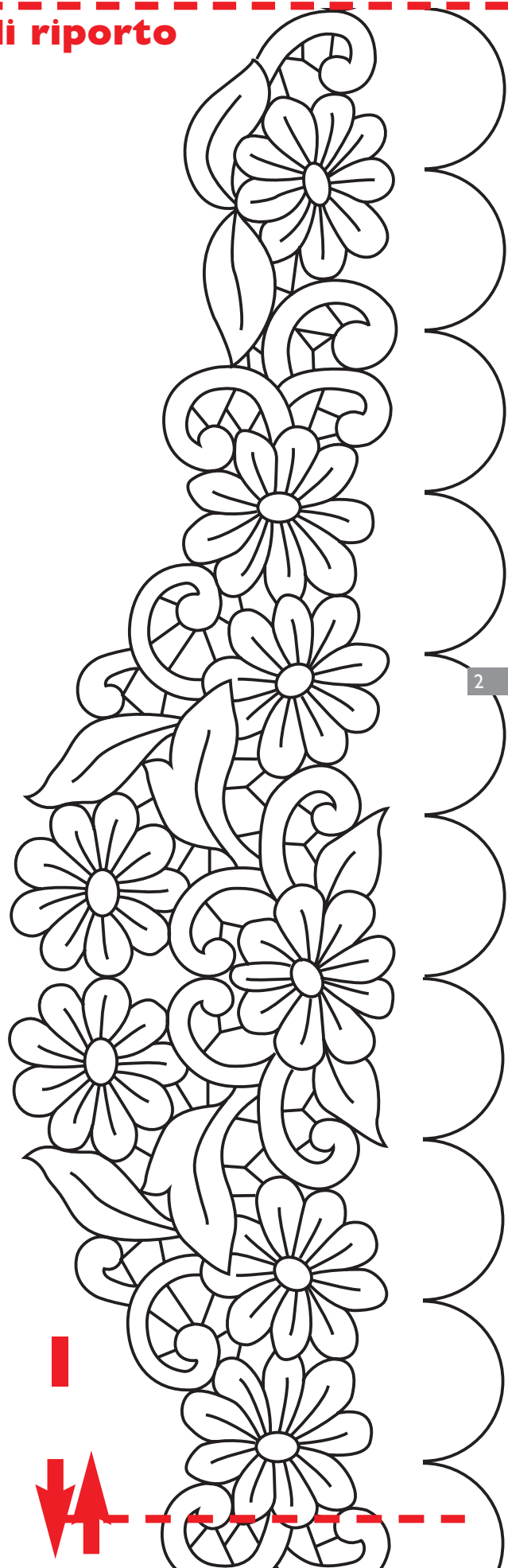
Bagnare il tessuto e tagliare la tovaglietta cm. 120 x cm. 55.

Con un filo di colore contrastante tracciare i contorni del disegno a punto filza, su questo tracciato appoggiare il disegno stesso (cm. 115 x 50).

Trasferire il disegno sul tessuto e ricamare la tovaglietta con la tecnica dell'intaglio utilizzando i punti sopracitati.

Dimensioni reali

A fianco il disegno a dimensioni reali, del motivo di riporto per la tovaglietta ad intaglio di pagina 74. Unite dove vi mostrano le frecce il modulo della pagina seguente e avrete il quarto con l'angolo.



Dimensioni reali

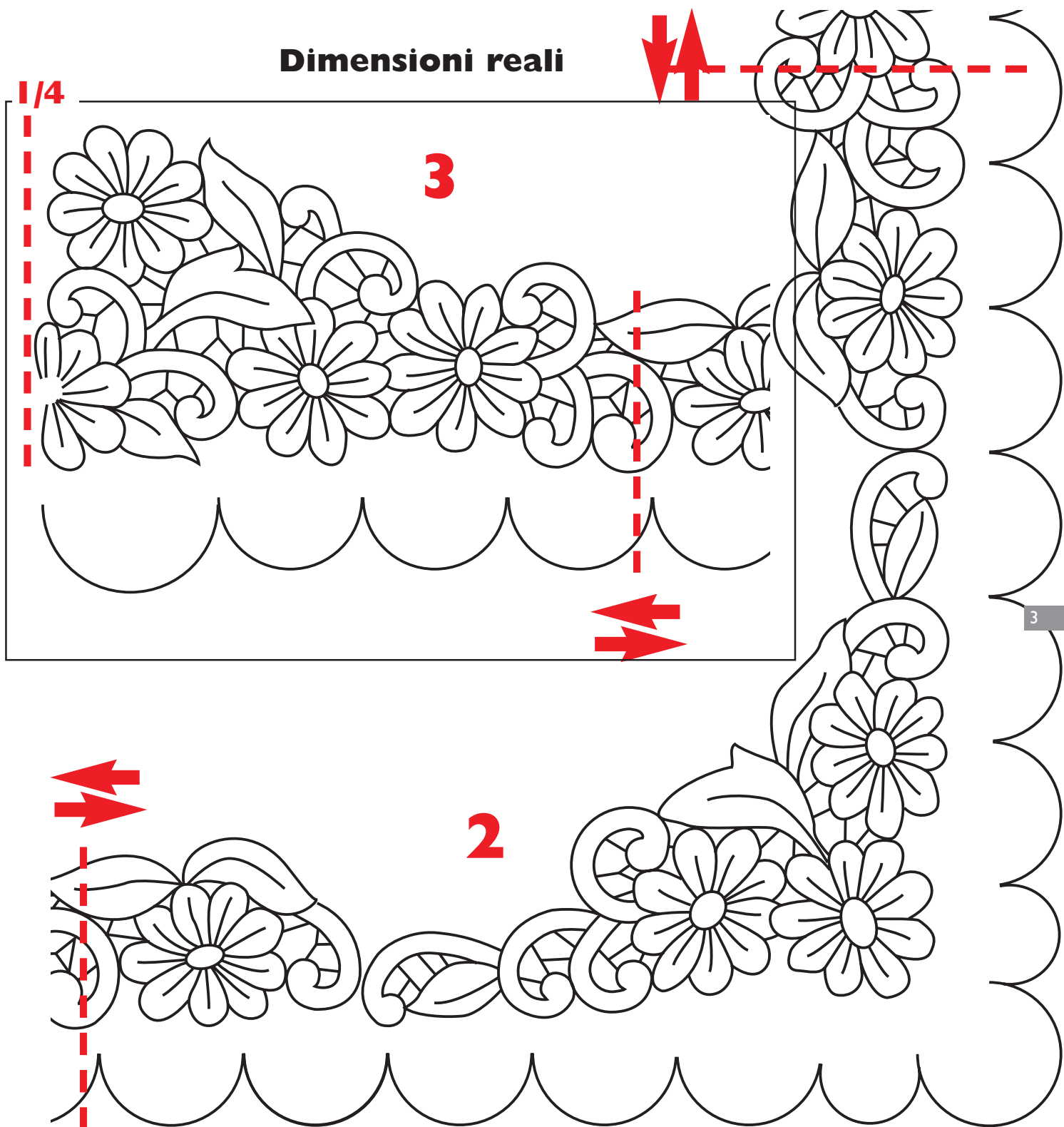
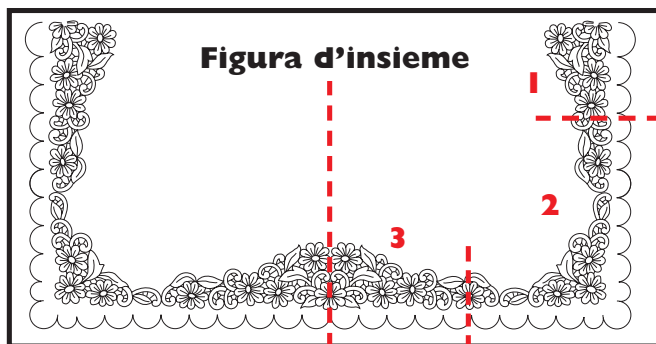


Figura d'insieme



A fianco la figura d'insieme vi mostra come unire i tre moduli a dimensioni reali per ottenere il quarto della tovaglietta ad intaglio di pagina 74



“Centro tavola” a punto
Caterina de' Medici

Difficile

Occorrente

L'americano misura cm. 60 x cm. 60.
Cm. 70 di lino “EMIANE” alto m. 1,80, di colore avorio della Ditta F.lli Graziano, cotone Perlè DMC N, 5, ago senza punta n. 22, uncinetto n. 1,25.

Punti impiegati

Punto Caterina de' Medici, maglia bassa, maglia bassissima, picot.

Esecuzione

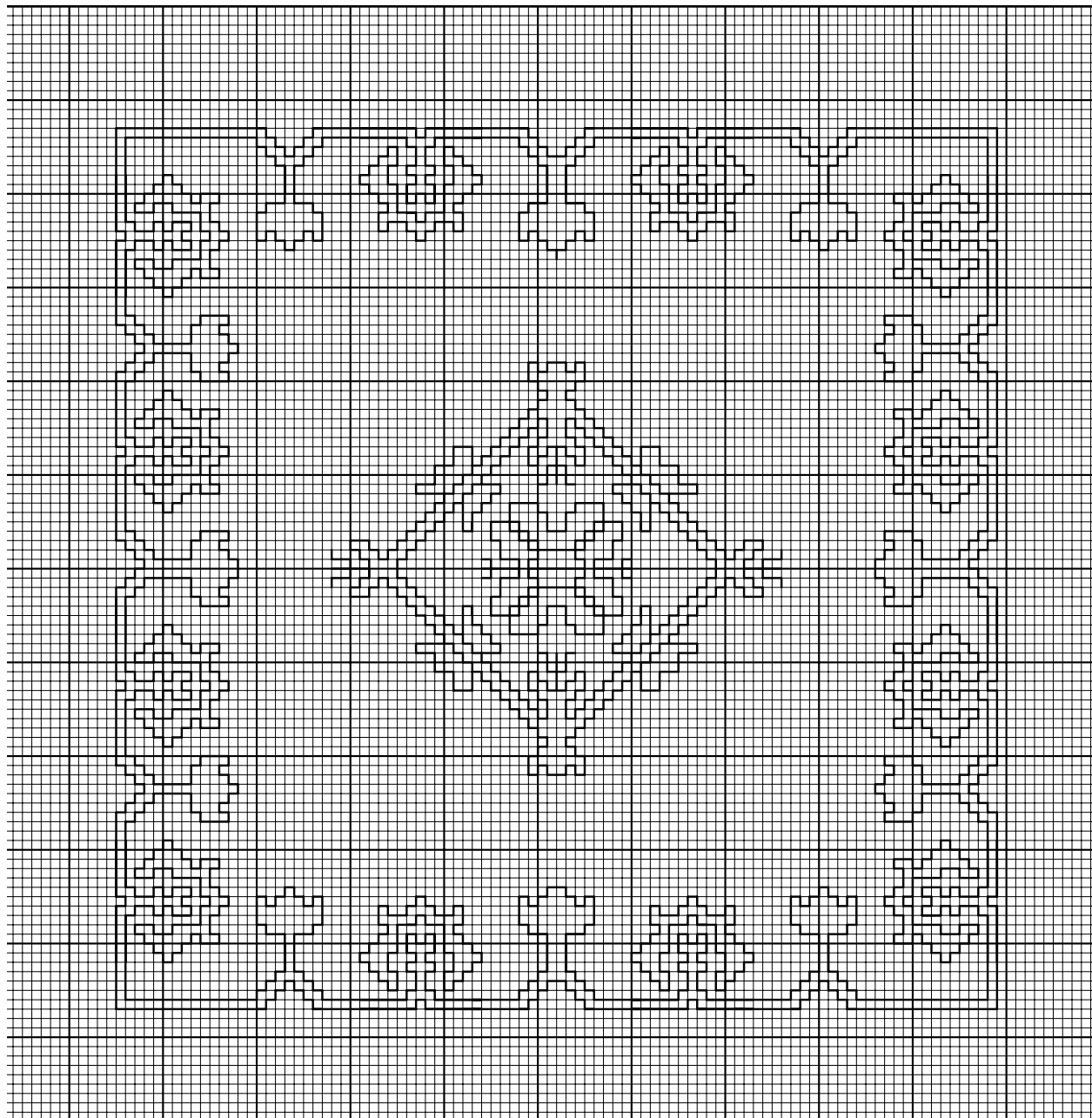
TECNICA DEL RICAMO A CORNICE

Il tessuto del “centro tavola” deve essere di circa cm. 10 sia in lunghezza che in altezza più grande rispetto alla misura desiderata.
Si inizia dall'angolo sinistro lasciando il margine voluto più compenso orli, (cm. 6) si lavora da sinistra verso destra eseguendo i multipli del disegno desiderati, (vedere schema), fino ad arrivare all'angolo destro (larghezza), proseguire il lavoro eseguendo ancora i multipli desiderati in base alla altezza voluta (angolo opposto), si è così ricamato metà del “centro tavola”, completare ora l'altra metà in base a quanto già ricamato. Tagliare il tessuto sia sulla parte destra che sopra a questa, lasciando il margine

voluto più compenso orli, ossia cm. 6.
A cm. 1,5 togliere fino in fondo ad ogni lato 1 filo. Piegare l'orlino fino a ridosso della sfilatura e fissarlo con un punto giorno.
A finitura dell'orlo, eseguire un giro a una maglia bassa entrando con l'uncinetto dentro i fori della sfilatura ed alternare dei picots.
All'interno dei quattro angoli lavorare 3 m. bs.
NAPPINE all'uncinetto: avviare 4 cat. e chiuderle in cerchio con una m. bss. (all'inizio del giro sostituire la maglia bassa con 1 cat. e chiuderlo con una maglia bassissima sulla catenella iniziale).
1° GIRO: all'interno dell'anello eseguire 8 m. bs.
2° GIRO: *1 m. bs., 2 m. bs. sulla stessa maglia di base**, ripetere da * a **.
3° GIRO: *1 m. bs., 2 m. bs. sulla stessa maglia di base**, ripetere da * a **.
4° GIRO: *1 m. bs., 2 m. bs. sulla stessa maglia di base**, ripetere da * a **.
5° GIRO: *2 m. bs., 2 m. bs. sulla stessa maglia di base**, ripetere da * a **.
6° - 7° - 8° - 9° - lavorare tutte le maglie come si presentano e cioè a m. bs., poi imbottire la pallina con ovatta.
10° GIRO: *2 m. bs., saltare una maglia di base 1 m. bs.**, ripetere da * a**.
11° GIRO: *2 m. bs., saltare una maglia di base 1 m. bs.**, ripetere da * a**.
12° GIRO: *2 m. bs., saltare una maglia di base 1 m. bs.**, ripetere da * a**.
13° GIRO: *2 m. bs., saltare una maglia di base 1 m. bs.**, ripetere da * a**.
14° GIRO: *1 m. bs. saltare una maglia di base **, ripetere da * a **.
Ripetere sempre il 14° giro fino ad avere una maglia bassa, poi chiudere, tagliare e

fermare il filo.
Fili annodati in fondo alla nappina
Tagliare un filo lungo cm. 70 circa, infilarlo nell'ago, puntarlo al centro della pallina, fermarlo, attraversarla verticalmente e attaccare la nappina all'angolo del “centro tavola”, ritornare al punto di partenza, fare tre asole di cm. 10, una a destra, una al centro e l'altra a sinistra, poi fermare e tagliare il filo al centro della nappina; abbiamo così tre fili doppi verticali e su di ognuno fare dei nodi, anche di altezze diverse. Ora con il filato tagliare cm. 15 di filo (questo per ogni nodo riportato), piegarlo in tre parti, annodarlo molto stretto in mezzo ai nodi dei fili doppi verticali, (in questo modo il nodo riportato non scivola). Con questo sistema eseguire tutti i nodi (riportati) desiderati. Considerare che debbono formare un bel ciuffo, poi pareggiare il filo tagliandolo a cm. 2 circa dal nodo stesso, tagliare anche i 3 fili verticali della lunghezza desiderata. Per maggior sicurezza fermare i nodi in questo modo: con un filo di moulinè, dello stesso colore della nappina, un ago n. 10, passare il filo, in modo invisibile, dentro i nodi stessi. Nello stesso modo eseguire altre tre nappine.

In questa pagina lo schema per la tovaglietta a punto Caterina de Medici di pagina 75, rifinita con le particolari nappine rosse. Avvicinare con lo zoom per visualizzare i punti.



Pronto ricamo

CASA EDITRICE EDIZIONI DESSEIN S.R.L.
PUBBLICAZIONE MENSILE
DIRETTORE RESPONSABILE
ELIO MICHELOTTI

DIREZIONE, REDAZIONE, AMMINISTRAZIONE
25020 DELLO BRESCIA
VIA DON GUINDANI 47/D
TELEFONO E FAX : 030 97.19.319
E-mail: info@edizionidessein.it



PER LE LETTRICI,
CHE HANNO DIFFICOLTA'
TELEFONARE
030 97.19.319
030 97.71.138
info@edizionidessein.it