

# Superbi leggeri e preziosi

**di pagina 66-67**



★ OFFERTA 5 ★

Spiegazioni e schemi per realizzare i lavori pubblicati  
su Ricamo Italiano n°36

---

### **Un aiuto in più**

Per le lettrici che avessero difficoltà possono chiamare  
in redazione ai numeri:

**030/9771138** oppure **030/9719319**

Vi daremo le soluzioni volta per volta personalizzata;  
oppure inviando una mail dal nostro sito:

**[www.ricamoitalianonline.it](http://www.ricamoitalianonline.it)**

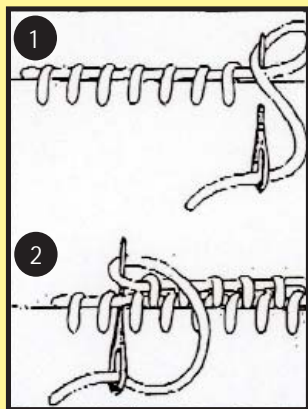
# Scuola punti "Puncetto"

## SCUOLA DI PUNCETTO

Si esegue con ago e filo ritorto speciale per merletti dal n° 80 al 30, a seconda della finezza del lavoro e consiste in una serie di nodi che si formano lavorando in due sensi, senza mai girare il lavoro. Il nodo che si viene a formare con i movimenti sotto indicati andrà serrato con una giusta tensione, tirando il filo centralmente verso il dietro. È consigliabile per le principianti appoggiarsi a un piccolo pezzo di tessuto per procedere alla formazione dei nodi di andata e di ritorno.

## NODI DI ANDATA E RITORNO

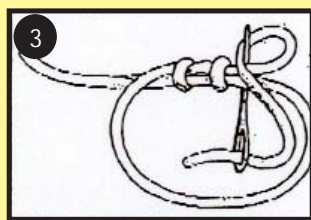
Nodo di andata: da sinistra verso destra; con esso si imposta il motivo (fig.1). Nodo di ritorno: da destra verso sinistra; con esso si tesse il lavoro 9 si coprono gli archi lasciati in precedenza (fig.2). È essenziale chiarire che il punto non è rappresentato dal nodo, ma dal tratto di filo orizzontale risultante dall'esecuzione di due nodi consecutivi di andata.



## BASE DI INIZIO

Ogni quadrato o "stella" viene solitamente iniziato con due punti e tanti giri di andata 6 ritorno, fino a ottenere la lunghezza sufficiente per il motivo prescelto (base). Si procede fermando un anellino intorno alle dita della mano sinistra, lasciando la linea della gugliata dalla stessa parte,

quindi, con l'ago nella destra, lo si introduce nell'anellino formando 3 nodi di andata per avere 2 punti, sui quali si ritornerà con 2 nodi di tessitura verso sinistra, altri 2 nodi di andata verso destra e così di seguito (fig.3). Terminata la base, essa viene girata sul suo lato lungo e con la fine della gugliata lasciata in precedenza si inizia il motivo del quadrato (solitamente con i 2 punti della cimosa sinistra). Se essa risulterà troppo corta, avendo lasciato il filo in sospeso, si prolungerà; se sarà troppo lunga si eliminerà la parte eccedente. Questo evita il conteggio dei punti della base che risulta molto laborioso soprattutto nel caso di stelle grandi.



## DISEGNO

È indispensabile, per eseguire qualsiasi motivo, servirsi di un disegno di base fatto su carta a quadretti. La scala più semplice è quella di 1 a 2, cioè: 1 quadretto corrisponde a 2 punti di base e a 2 giri di andata e 2 di ritorno in altezza. I motivi nascono dalla combinazione di spazi pieni e vuoti a forma di quadrati, rombi, rettangoli e triangoli disposti in maniera simmetrica. Gli spazi verranno definiti buchetti, fori, ragnetti, rosette, autin., etc. Nodo di ritorno: da destra verso sinistra; con esso si tesse il lavoro 9 si coprono gli archi lasciati in precedenza (fig.2).

## CAMBIO DEL FILO

Non si devono mai fare nodi di congiunzione che impedirebbero lo scorrere del filo. Occorre sostituire la nuova gugliata a quella che sta per terminare fermandola con gli ultimi nodi di questa: indi, dopo aver infilato l'ago nella nuova gugliata, si ferma con qualche nodo quella terminata, facendo attenzione che i fili restino sul dietro del lavoro. Dopo qualche passaggio il filo che sporge al rovescio si taglia senza lasciare così alcu-

na traccia.

## VARI TIPI DI BUCHI

La loro conoscenza è indispensabile per ottenere le successive combinazioni in forme geometriche più complesse.

## BUCHI

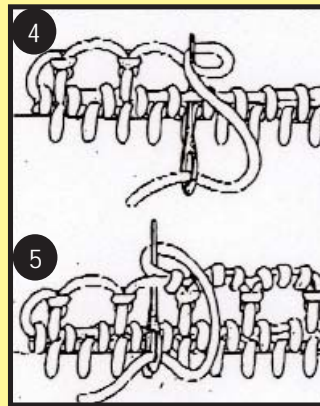
Si distinguono in piccolissimi, piccoli, medi, grandi.

**Piccolissimi:** si salta un punto di base tra una colonnina e l'altra. 1 na, formando un'asola che si tesse con 1 nr (lato verticale del quadrato) e 2 nr per il lato orizzontale superiore. Quando i buchi sono in successione la copertura del lato orizzontale sup., si esegue al ritorno su tutta la linea.

**Piccoli:** si salta un punto di base tra una colonnina e l'altra, 1 na formando un'asola che si tesse con 2 nr (lato vert., quadrato) e 3 nr per il lato orizz. sup.

**Medi:** si saltano 2 punti di base. 1 na formando un'asola che si tesse con 3 nr (lato vert.) e 4 nr (lato orizz. sup.) (fig. 4 e 5).

**Grandi:** si saltano 3 punti di base, 1 na formando un'asola che si tesse con 5 nr (lato veri.) e 6 nr (lato orizz. sup.). Questo buco viene sovente suddiviso in 4 buchi piccoli e viene chiamato "autin". Nel caso di buchi sovrapposti il nodo di andata viene eseguito sulla colonnina sottostanti.



## LEGENDA

p. = punto  
na. = nodo di andata  
nr. = nodo di ritorno  
a. = andate  
r. = ritorni

## ALTERNANZA TRA PIENI E VUOTI

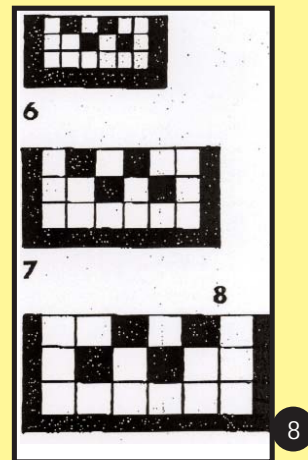
• Si sconsigliano pieni di C punti .su buchi piccolissimi:

• A uri buco piccolo corrisponde un pieno di 3 p in larghezza e 2a e 2r in altezza e si ottiene così: 1 na sulla colonnina. 1,na nell'archetto. 1 na sulla colonnina successiva = 2 punti (fig.6).

• A un buco medio corrisponde un pieno di 8 p. e si ottiene così: 1 na sulla colonnina, 2 na sull'archetto, 1 na sulla colonnina successiva \* 3 p. (fig.7).

• A un buco grande corrisponde un pieno di 4 p. e si ottiene così:

1 na sulla colonnina, 3 na nell'archetto, 1 na sulla colonnina successiva (fig.8).



## LEGENDA

■ quadrato pieno piccolissimo = 1p e 1a, 1r  
■ quadrato pieno piccolo = 2pe2a,2r  
■ quadrato pieno medio = 3p a 3a, 3r  
■ quadrato pieno grande = 4p e4a,4r  
□ buco a foro piccolo  
□ buco a foro medio  
□ buco a foro grande

Negli schemi le parti in colore pieno sono quelle da eseguire, il tratteggio è il lavoro già eseguito. Le linee sono i nodi di ritorno sugli archetti.

## CONTINUITA' DEL LAVORO

Ogni stella con qualsiasi motivo, ogni puntina o striscia, ogni angolo, etc. devono essere eseguiti possibilmente senza interruzioni. A tale scopo occorre seguire il procedimento che, a lavoro terminato, permetta di avere un solo filo da fermare al rovescio o da lasciare in sospeso per essere fermato quando il puncetto verra' attaccato al tessuto.

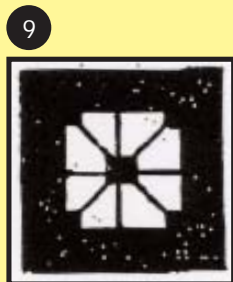
Potete trovare le spiegazioni dettagliate su lavori a puncetto colorato e bianco sul libro **Manuale del Puncetto colorato da ordinare al numero della redazione 030/9719319 oppure sul sito [www.ricamoitalianonline.it](http://www.ricamoitalianonline.it).**

OTTOBRE 2007

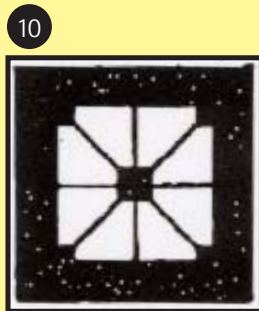
RICAMC *Italiano*

## RAGNETTO

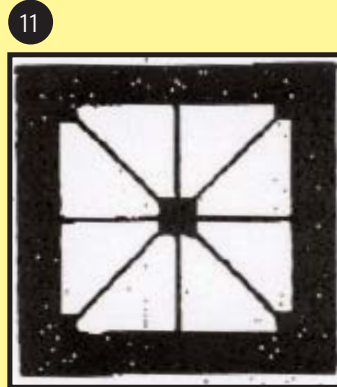
Potrebbe essere paragonato alla rosa dei venti, poiché ogni semiretta che parte da un punto centrale può essere considerata come un punto cardinale. Il ragnetto può essere piccolo, medio, grande.



• **Piccolo:** si disegna su 3 quadretti; con la cimosa su 5; punti 6-t 4=10(fig.9).



• **Medio:** Si disegna su 4 quadretti; con la cimosa su 6; punti 8 + -4 = 12(fig.10).



• **Grande:** si disegna su 6 quadretti; non la cimosa su 8; punti 12-1-4 = 16(fig.11).

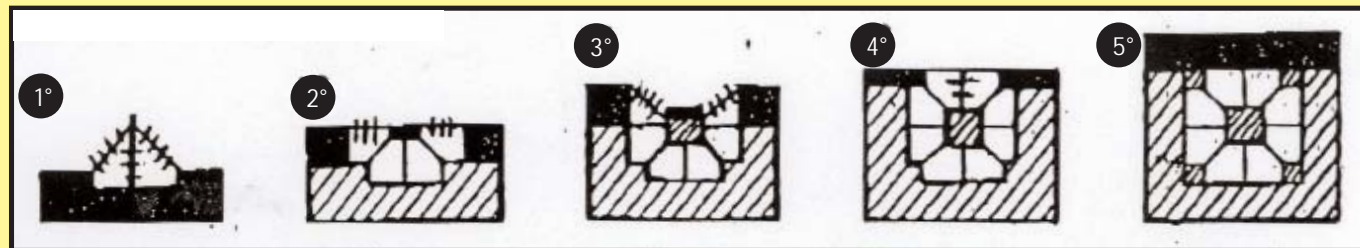
## SCHEMA DI ESECUZIONE DEL RAGNETTO PICCOLO

Filo agganciato a sinistra sulla base di 2 p.: 3 na. - 3 p. Si salta un punto di base e formando un'asola triangolare si fa 1 na. nel successivo, 3 nr. sulla colonnina vert. a sud, si salta un punto e scendendo sulla base con un lancio triangolare si fanno altri 4 nr. a 3 p. Si torna a sinistra con 3 nr. - 4 nr. sulla diagonale sud-est • 4 nr. sulla diagonale sud-ovest -3 nr. su cimosa sinistra (vedi pass. 1°). Si

alza la cimosa sinistra con 2 andate su 2 p., si lancia il filo che corrisponde alla retta ovest puntando nel centro tra il 3° e il 4° nr. della diagonale sud-o-vest con 1 na. • 1 na. su colonnina sud - 1 na. Ira il 3° e il 4° nr. della diagonale sud-est (2 p.). Si scende sulla cimosa destra, formando un'asola triangolare con 3 na. (2 p.). Si alza la cimosa destra con 2 a. e si ritorna a sinistra tessendo 2 nr. sulla cimosa destra -3 nr. sulla retta est -2 nr. sul centro - 3 nr. sulla retta ovest - 2 nr. sulla cimosa sinistra (vedi pass.

2°). Si alza la cimosa sinistra con 2 andate su 2 p., si lancia la diagonale nord-ovest con 3 na. sui 2 p. centrali. Si scende sulla cimosa destra con l'asola triangolare e si fanno 3 na. (2 p.). Si alza la cimosa destra con 2 a. e si ritorna a sinistra tessendo 2 nr. su cimosa destra - 4 nr. su diagonale nord-est • 2 nr. nel centro - 4 nr. su diagonale nord-ovest - 2 nr. su cimosa sinistra, (vedi pass. 3°). Per l'ultimo passaggio si fanno 2 na. sulla cimosa sinistra -1 na. tra il 4° o il 3\* nr. della diagonale nord-ovest (3 p.). Si lancia

un'asola triangolare fermando-la con 1 ria. sul punto centrale rimasto - 8 nr. su colonnina a nord -1 na. tra il 4° e il 3° nr. della diagonale nord-est • 3 na. sulla cimosa destra (3 p.). Tornando a sinistra si tessono 3 nr. - 3>nr. su filo scoperto dell'archetto - 3 nr. su filo dell'altro archetto - 3 nr. Sulla cimosa sinistra, (vedi pass. 4-) Chiusura con 10 p. (vedi pass. 5°). N.B. - Per motivi pratici si parla solo di andate che, ovviamente, presuppongono i relativi ritorni.



## Lavori a puncetto

**Difficile**

## Occorrente

Cotone ritorto della DMC bianco ed ecrù n° 60; per i lavori colorati cotone ritorto DMC n° 80 o filo perlè n° 12 della DMC., bisso di lino F.Ili Graziano bianco e giallo per il cuscino

## Punti utilizzati

Pieni, ragnetti, ragni superbia rosette, autin

## Esecuzione

I lavori di pag. 67 sono stati fatti utilizzando filo di cotone ritorto della DMC bianco ed ecrù n° 60; quelli colorati con cotone ritorto DMC n° 80 o filo perlè n° 12 della DMC. I tessuti su cui è applicato il puncetto sono in lino.

La stella inserita nel cuscino è di difficile esecuzione in quanto si usano più filati ed aghi per la sua lavorazione.

La tovaglietta gialla è di facile esecuzione con pieni e ragnetti disposti a ghirlanda.

Il centro rotondo ecrù è una classica lavorazione in diagonale, spazi vuoti e pieni si alternano ai tipici moduli del puncetto, come ragnetti e rosette.

Il centro quadrato ecrù si

lavora staccato dalla stoffa, si sono utilizzate stelle lavorate con tecnica mista.

Il centro quadrato bianco è un'elegante lavorazione in cui si alternano spazi vuoti e pieni utilizzando motivi di ragnetti, espansioni della rosetta ed autin.

Il centro rotondo tutto puncetto si lavora dal centro in maniera diagonale, sono stati utilizzati motivi di ragni, rosette e ragni superbia.



## Pronto ricamo

---

**CASA EDITRICE EDIZIONI DESSEIN S.R.L.**  
PUBBLICAZIONE MENSILE  
**DIRETTORE RESPONSABILE**  
**ELIO MICHELOTTI**

**DIREZIONE, REDAZIONE, AMMINISTRAZIONE**  
25020 DELLO BRESCIA  
VIA DON GUINDANI 47/D  
TELEFONO E FAX : 030 97.19.319  
**E-mail: [info@edizionidessein.it](mailto:info@edizionidessein.it)**



**PER LE LETTRICI,  
CHE HANNO DIFFICOLTA'  
TELEFONARE**  
030 97.19.319  
030 97.71.138  
[info@edizionidessein.it](mailto:info@edizionidessein.it)