

FIORISCE IL RICAMO

di pagina 35



**A MAGGIO FIORISCONO LE
ROSE....MACKINTOSH A
PUNTO PIATTO DRITTO E
OBLIQUO, MENTRE LE BELLE
SFUMATURE DI COLORE
SONO RESE DAI RETINI E
DAL PUNTO FILZA**

★ OFFERTA 5 ★

Spiegazioni e schemi per realizzare i lavori pubblicati
su Ricamo Italiano n°7

Asciugamani con pizzo filet
di pagina 35

Media Difficoltà

Occorrente

Per l'asciugamano con il pizzo bianco: cm 30x50 di lino a trama grossa regolare; Cotone Mouliné DMC rosso 666, 3801, 892; rosa 894, 3706, 3708; verde 924, 927, 730, 890; Cordonetto DMC n. 16 bianco; uncinetto in acciaio per pizzi n. 0.75.

Per l'asciugamano con il pizzo bianco: cm 30x50 di lino a trama grossa regolare; Cotone Mouliné DMC rosso 666, 3801, 892; rosa 894, 3706, 3708; verde 927, 912, 500; marroncino 3820, 782; Cordonetto DMC n. 16 rosa; uncinetto in acciaio per pizzi n. 0.75.

Punti impiegati

Con l'ago: punto a giorno; punto raso; punto erba; punto Rodi; retini di fondo; punto lanciato.

Con l'uncinetto: catenella; maglia bassissima; maglia bassa; maglia alta; rete filet.

Esecuzione

Per l'asciugamano con il pizzo bianco: sfilare a cm 8,5 dai lati inferiori 4 fili. Ripiegare un orlo doppio prima di cm 0,5 quindi di cm 4 e fermarlo a punto a giorno con la sfilatura. Ripiegare lungo gli altri lati un orlo di cm 1 e fermarlo con piccoli punti. Riportare a grandezza naturale il disegno delle Machintosh a cm 2 dall'orlo. Ricamare i gambi a punto raso alternando i toni del verde e del marrone. Ricamare le foglie a punti lanciati, contornando la foglia, alternando i toni del verde, marroncino e del rosso; le venature delle foglie sono ricamate a punto erba con il verde più scuro. Ricamare i petali delle rose a retini di fondo e punto Rodi alternando i toni del rosso e del rosa, ricamare con i toni in contrasto la parte del petalo che si volge a

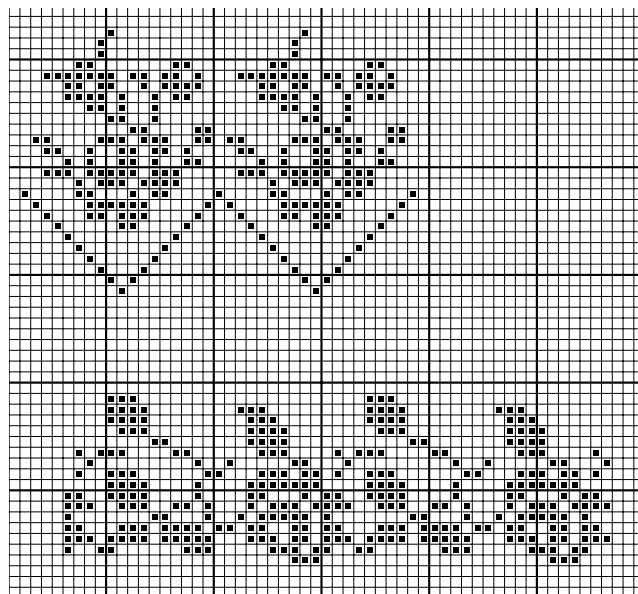
del verde. Per il pizzo con l'uncinetto avviare una cat. di 54 m. e seguendo lo schema lavorare il pizzo a rete filet tenendo presente che per ogni quadretto vuoto lav. *1 m. alta sulla m., 2 cat., saltare 2 m. o cat.*, rip. da * a * come indicato nello schema e terminare con 1 m. alta. Per ogni quadretto pieno lav. *1 m. alta sulla m., 1 m. alta su ciascuna delle succ. 2 m. o cat.*, rip. da * a * come indicato nello schema e terminare con 1 m. alta. Sostituire la 1a m. alta di ogni riga con 3 cat. Per diminuire un quadretto vuoto su 2 righe lav. 1 m. alta e 1 m. alta tripla chiuse insieme come indicato nello schema. Per aumentare un quadretto vuoto alla fine della riga lav. 2 cat., 1 m. alta quadrupla alla base della precedente maglia. Per aumentare un quadretto vuoto all'inizio della riga lav. 8 cat. (3 cat. = base, 3 cat. = maglia alta, 2 cat. = spazio). Lavorare fino ad ottenere la larghezza dell'asciugamano. Cucire il pizzo all'asciugamano con un fitto punto cordoncino. Per l'asciugamano con il pizzo rosa: sfilare a cm 22 dai lati inferiori 4 fili. Ripiegare un orlo doppio prima di cm 2 quindi di cm 10 e fermarlo a punto a giorno con la sfilatura. Ripiegare lungo gli altri lati un orlo di cm 1 e fermarlo con piccoli punti. Riportare a grandezza naturale il disegno delle Machintosh a cm 2 dall'orlo. Ricamare i gambi a punto raso alternando i toni del verde e del marrone. Ricamare le foglie a punti lanciati, contornando la foglia, alternando i toni del verde, marroncino e del rosso; le venature delle foglie sono ricamate a punto erba con il verde più scuro. Ricamare i petali delle rose a retini di fondo e punto Rodi alternando i toni del rosso e del rosa, ricamare con i toni in contrasto la parte del petalo che si volge a

punto raso ricamare le piccole venature dei petali a punto erba con il tono contrastante. I boccioli di rosa sono ricamati o a punto raso alternando i toni del rosso, o a punti lanciati e a punto erba sempre alternando i toni del rosso e del rosa. Per il pizzo con l'uncinetto avviare una cat. di 54 m. e seguendo lo schema lavorare il pizzo a rete filet tenendo presente che per ogni quadretto vuoto lav. *1 m. alta sulla m., 2 cat., saltare 2 m. o cat.*, rip. da * a * come indicato nello schema e terminare con 1 m. alta. Per ogni quadretto pieno lav. *1 m. alta sulla m., 1 m. alta su ciascuna delle succ. 2 m. o cat.*, rip. da * a * come indicato nello schema e terminare con 1 m. alta. Sostituire la 1a m. alta di ogni riga con 3 cat. Per diminuire un quadretto vuoto su 2 righe lav. 1 m. alta e 1 m. alta tripla chiuse insieme come indicato nello schema. Per aumentare un quadretto vuoto alla fine della riga lav. 2 cat., 1 m. alta quadrupla alla base della precedente maglia. Per aumentare un quadretto vuoto all'inizio della riga lav. 8 cat. (3 cat. = base, 3 cat. = maglia alta, 2 cat. = spazio).

Lavorare fino ad ottenere la larghezza dell'asciugamano. Al termine del pizzo eseguire lungo la parte arrotondata dello stesso un giro a m. bassa lavorando 1 m. bs. in ogni m. o cat. di base. Cucire il pizzo all'asciugamano con un fitto punto cordoncino.

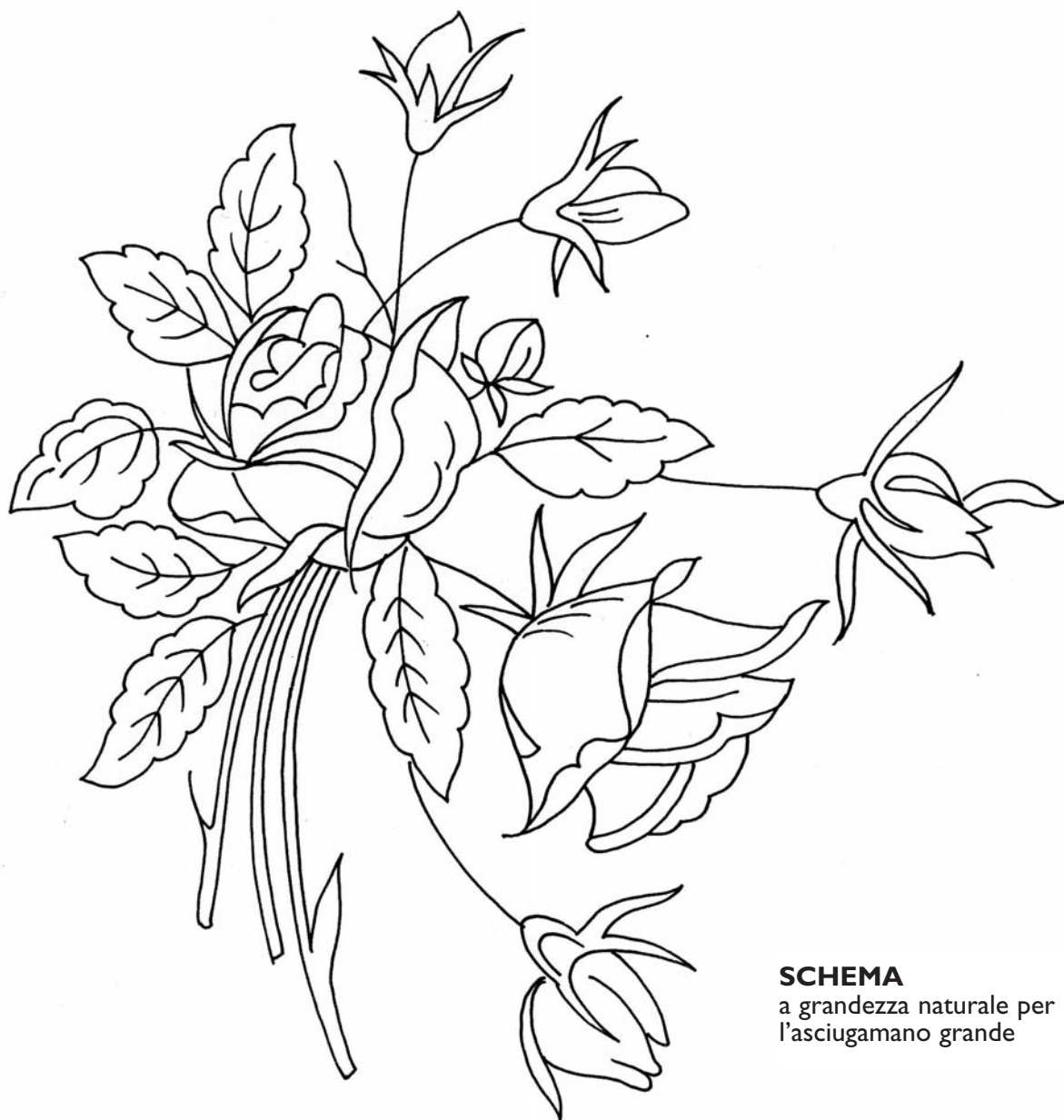
SCHEMA

per realizzare il bordo a filet dei due asciugamani





SCHEMA
a grandezza naturale per
l'asciugamano piccolo



SCHEMA
a grandezza naturale per
l'asciugamano grande



Pronto ricamo

CASA EDITRICE EDIZIONI DESSEIN S.R.L.
PUBBLICAZIONE MENSILE
DIRETTORE RESPONSABILE
ELIO MICHELOTTI

DIREZIONE, REDAZIONE, AMMINISTRAZIONE
25020 DELLO BRESCIA
VIA DON GUINDANI 47/D
TELEFONO E FAX : 030 97.19.319
E-mail: info@edizionidessein.it



PER LE LETTRICI,
CHE HANNO DIFFICOLTA'
TELEFONARE
030 97.19.319
030 97.71.138
info@edizionidessein.it