

# RICAMI MODERNI E ANTICA SPIRITUALITA'

**da pagina 30-33**



**UN SONTUOSO COMPLETO  
D'ALTARE, L'ABITO SACERDO-  
TALE CON UN IMPORTANTE  
SFILATURA E UN MOTIVO A  
SPIRALE AZZURRO**

★ **OFFERTA 4** ★

Spiegazioni e schemi per realizzare i lavori pubblicati  
su Ricamo Italiano n°7

## Veste del sacerdote di pagina 30

### **Media difficoltà**

#### **Occorrente**

Cotone Perlé n. 8 DMC, bianco. Cotone mouliné DMC, in azzurro 828, 827, 826. Cotone da ricamo n 25 DMC, bianco. Cm 340 x 150 di mussola di lana.

#### **Punti impiegati**

Punto catenella; punto a giorno; punto quadro; incrocio semplice di fascetti; punto spina; cucitura inglese a macchina.

#### **Esecuzione**

Tagliare nella mussola le diverse parti della veste, ma prima di cucirle eseguire il ricamo alla base della veste e delle maniche.

Iniziando dall'alto eseguire la 1ª sfilatura: estrarre 2 fili; lasciarne 4, estrarne 10; lasciarne 4, estrarne 20; lasciarne 4, estrarne 10; lasciarne 4, estrarne 2. Iniziare con il punto a giorno sui 2 fili estratti, con un filo di mouliné; sui 4 fili lavorare a punto quadro con il perlé; nella sfilatura di 10 fili incrociare i fili senza annodarli, passando sopra il 2° fascetto e sotto il 1°; nella sfilatura di 20 fili passare sopra il 3° fascetto, sotto il 1° e il 4° e sopra il 2°. Ripetere l'incrocio su 10 fili e terminare con il punto a giorno. A circa 24 fili in basso riportare il disegno delle spirali: ricamare a punto catenella, al centro del motivo lavorare 3 righe accostate, in azzurro scuro, chiaro e scuro. Tra un anello e l'altro ricamare con l'azzurro medio 2 foglioline a punto spina.

Ad altri 24 fili di distanza ripetere la sfilatura. Lavorando l'ultima riga di punto a giorno, fissare con questa anche l'alto orlo alla base della veste e delle

maniche. Terminati i ricami su tutte le diverse parti, riunirle con una cucitura inglese. Il colletto è doppio e tagliato in sbieco.

#### **SCHEMA 1**

## Stola del sacerdote di pagina 31

### **Media difficoltà**

#### **Occorrente**

Cotone mouliné DMC, in azzurro 828, 827, 826. Filo metallisé DMC art. 317 in oro. Raso di seta bianco.

#### **Punti impiegati**

Punto raso; punto Aquileia; punto erba; punto spina; punto pieno; punto catenella.

#### **Esecuzione**

Tagliare nel raso la stola in doppio, calcolando 1 cm di margine ai lati. Su una delle due parti riportare il disegno del ricamo, compresa la divisione dei quadratini a punto Aquileia, e lavorare a punto raso con un filo di mouliné, sfumando l'azzurro medio e scuro per dare l'impressione del rilievo. Seguendo il disegno, ricamare le parti a punto Aquileia eseguendo i quadratini a punto piatto, come tessere di un mosaico, nello stesso colore in orizzontale e accostando i tre toni di azzurro in verticale. Al termine lavorare il motivo a spirale in azzurro a punto raso e a punto catenella per le linee sottili. Contornare tutto il ricamo a punto erba in oro; sotto-lineare in oro anche le parti a punto Aquileia; tra gli anelli lavorare 4 foglioline in oro a punto spina; alla base lavorare 3 pallini in oro a punto pieno. Cucire le due parti della stola dritto contro dritto a 1 cm dai

margini. Lasciare un'apertura per mettere la stola al dritto e chiuderla con punti piccoli e invisibili.

#### **SCHEMA 2**

## Tovaglia d'altare a punto bizantino di pagina 32

### **Difficile**

#### **Occorrente**

Cotone Mouliné DMC in ruggine 356, 918. Cotone Perlé n. 8 DMC, bianco. Cotone da ricamo n. 25, in ruggine 356 e 918. Cotone art. 19 per orli a giorno, bianco. Cm 240 x 180 di tessuto di lino sottile a trama regolare.

#### **Punti impiegati**

Punto Aquileia; punto bizantino; punto risparmiato; punto erba; punto a giorno; punto quadro; incrocio semplice di fascetti.

#### **Esecuzione**

Riportare su tessuto il disegno delle piastrelle da ricamare, compreso quello dei quadratini all'esterno da lavorare a punto Aquileia. Ricamare con un filo di mouliné.

Iniziare dal fondo in ruggine chiaro delle piastrelle a punto risparmiato: eseguire un punto abbastanza lungo, tornare circa a metà del punto fatto al centro del mouliné e lavorare un altro punto lungo; praticamente è come il punto erba, ma l'ago non esce vicino al punto già fatto, ma al centro del punto, dividendo il filo. Si lavora nel senso del dritto filo, cambiando la direzione del punto lungo la diagonale della piastrella. Eseguire quindi a

punto erba con il cotone da ricamo tutti i contorni delle figure e delle piastrelle, mentre le interne sono ricamate con un filo di mouliné, sempre con il ruggine più scuro.

Al termine con il cotone da ricamo lavorare la cornice a punto Aquileia: consiste in una serie di punti piatti ravvicinati che creano dei quadratini, come le tessere di un mosaico; la direzione dei punti è nel senso della lunghezza del lavoro e sugli angoli i punti formano lo sbieco.

Lavorare quindi le sfilature: estrarre per ognuna un filo, lasciare 4 fili, estrarne 10, lasciarne 4, estrarne 1. Sui 4 fili lavorare a punto quadro con il Perlé, quindi al centro incrociare i fascetti senza annodarli. Ai lati fermare i fili a punto cordocino.

Lungo i lati della tovaglia estrarre un filo a cm 7 dai margini; ripiegare un orlo alto cm 3, formando sul rovescio gli angoli in sbieco, e fissarlo con il punto a giorno eseguito con l'apposito filato.

#### **SCHEMA 3**

3 centri a tombolo  
di pagina 33

**Difficile**

**Occorrente**

Cotone n 80 DMC, in bianco.  
Tela sottile di lino, bianca.  
Tombolo. Fuselli: Spilli.  
Cartoncino chiaro.

**Punti impiegati**

Pizzo a tombolo. Soprappigitto;  
sottopunto.

**Esecuzione**

I 3 centri di misure diverse e uguale motivo a tombolo sono adatti anche per il servizio all'altare.

Riportare il disegno sul cartoncino e praticare i fori che fissano gli intrecci durante il lavoro. Fissare il cartoncino al tombolo ed eseguire la lavorazione a punto tela e reticella. Al termine tagliare la tela in misura della cornice, calcolando sui 4 lati 1 cm di più per gli orli. Arrotondare il cm di tessuto tra le dita e fissarlo con un sottopunto. Sull'orlo applicare il pizzo con punti di soprappigitto.

**SCHEMA 4**

Tovaglia d'altare a punto  
antico  
di pagina 32

**Media difficoltà**

**Occorrente**

Cotone Perlé n. 8 e n. 12 DMC, bianco. Cotone art. 19 per orli a giorno, bianco. Cm 240 x 180 di tessuto di lino sottile a trama regolare.

**Punti impiegati**

Punto a giorno; punto quadro; incrocio semplice di fascetti; punto festone; punto lanciato; punto rammendo; punto spirito.

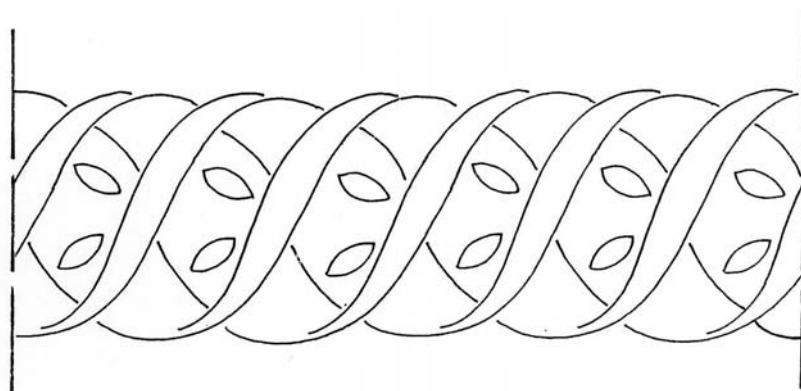
**Esecuzione**

Lungo i lati della tovaglia estrarre un filo a cm 3 dai margini; ripiegare un orlo alto cm 1, formando sul rovescio gli angoli in sbieco, e fissarlo con il punto a giorno eseguito con l'apposito filato. Usare il perlé n. 8 per il punto quadro, il punto festone e l'incrocio dei fascetti; il n. 12 per gli altri punti.

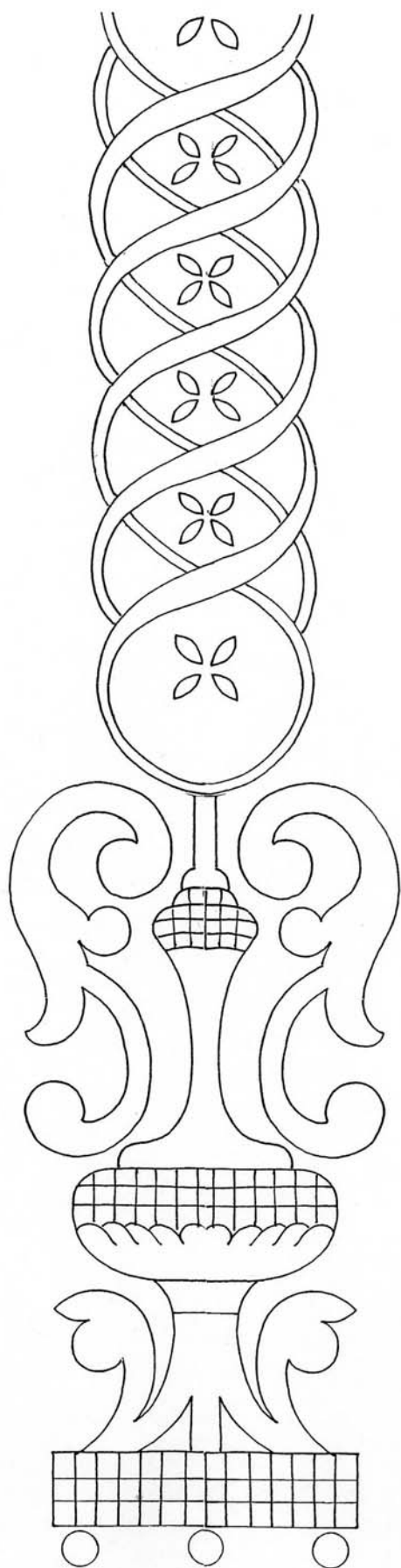
All'interno di circa 5 cm dall'orlo lavorare le sfilature: estrarre per ognuna un filo, lasciare 4 fili, estrarne 10,

lasciarne 4, estrarne 1. Sui 4 fili lavorare a punto quadro, quindi al centro incrociare i fascetti senza annodarli. Saltare 8 fili ed eseguire la sfilatura: per ogni quadretti vuoto tagliare ed estrarre 8 fili in verticale e in orizzontale e lasciare 8 fili tra un quadretto e l'altro. Sui 4 fili lungo la sfilatura lavorare a punto festone fermando i fili tagliati; all'interno riprendere i fili rimasti a 4 a 4 a punto rammendo; nei quadretti vuoti lavorare a punto spirito partendo dagli angoli. Sul tessuto tra i quadretti lavorare a punti lanciati disposti a raggiera che formano un foretto al centro. Saltare altri 4 fili e lavorare anche sugli altri 3 lati della sfilatura la cornice a punto quadro e fascetti incrociati. Sugli angoli che si sono formati riunire i fili rimasti a punto festone, quindi lanciare le mediane e le diagonali del quadrato; annodarle al centro in verticale e in orizzontale e lavorare a punto rammendo su ciascuna coppia di fili separatamente.

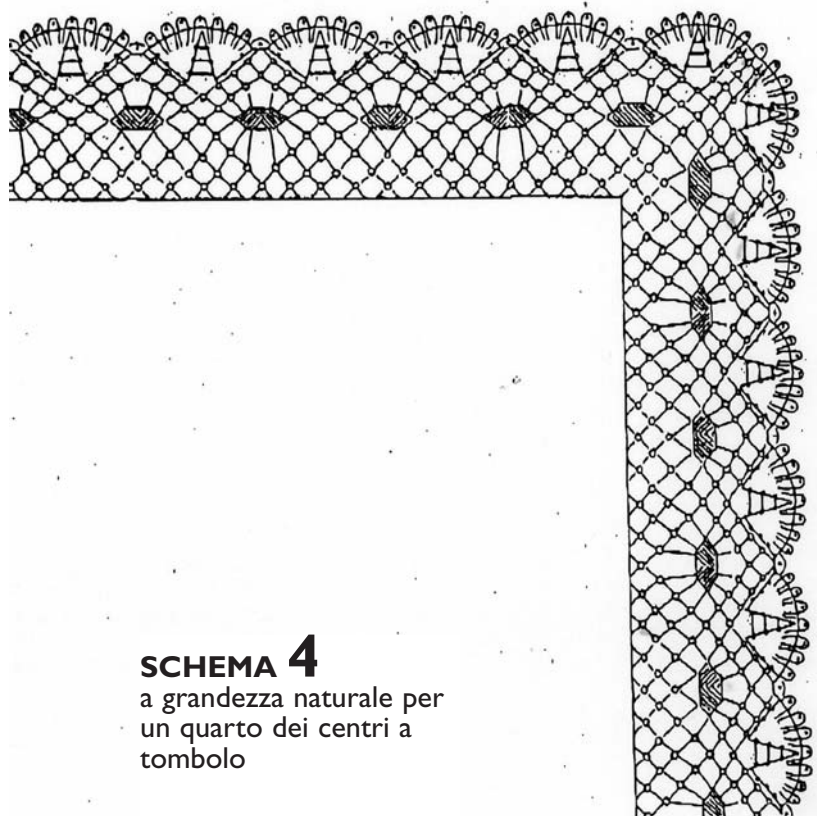
**SCHEMA 5**



**SCHEMA 1**  
da ingrandire al 200% per il motivo di riporto della veste



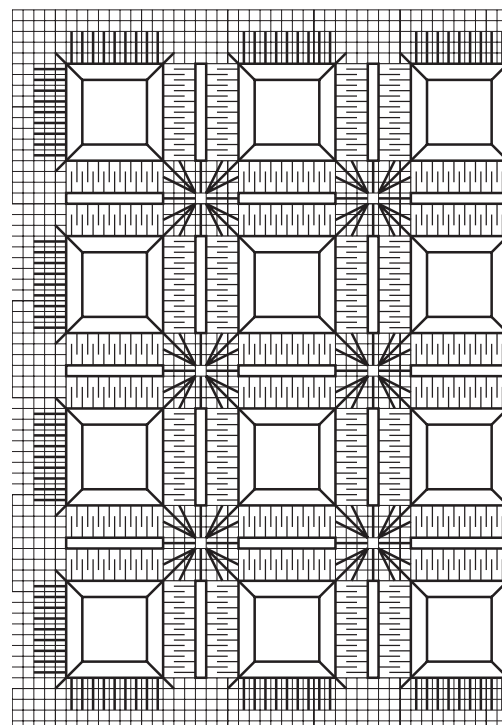
**SCHEMA 2**  
da ingrandire al 200% per  
il motivo di riporto della  
stola



**SCHEMA 4**  
a grandezza naturale per  
un quarto dei centri a  
tombolo

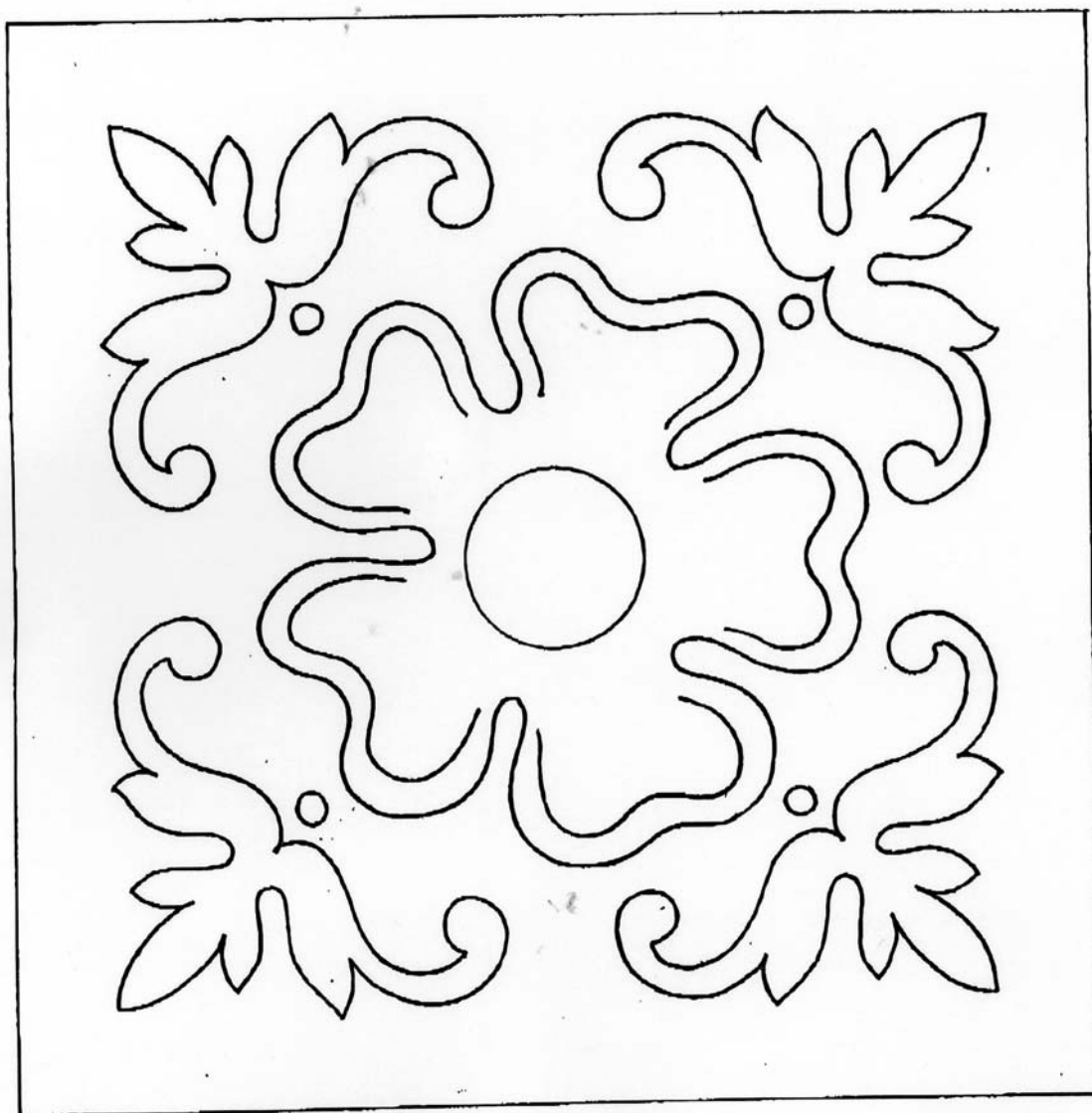
**SCHEMA 5**

In basso una sezione da  
riporto per il bordo a  
punto antico della tova-  
glia



**SCHEMA 3**

A grandezza naturale  
per il motivo della tova-  
glia a punto Bizantino





## Pronto ricamo

---

CASA EDITRICE EDIZIONI DESSEIN S.R.L.  
PUBBLICAZIONE MENSILE  
DIRETTORE RESPONSABILE  
ELIO MICHELOTTI

DIREZIONE, REDAZIONE, AMMINISTRAZIONE  
25020 DELLO BRESCIA  
VIA DON GUINDANI 47/D  
TELEFONO E FAX : 030 97.19.319  
E-mail: [info@edizionidessein.it](mailto:info@edizionidessein.it)



PER LE LETTRICI,  
CHE HANNO DIFFICOLTA'  
TELEFONARE  
030 97.19.319  
030 97.71.138  
[info@edizionidessein.it](mailto:info@edizionidessein.it)