

# Tradizione e charme di pagina 52-55



## ★ STELLA 3 ★

Spiegazioni e schemi per realizzare i lavori pubblicati  
sul n°39 di Ricamo Italiano

---

### **Un aiuto in più**

Per le lettrici che avessero difficoltà possono chiamare  
in redazione ai numeri:

**030/9771138** oppure **030/9719319**

Vi daremo le soluzioni volta per volta personalizzata;  
oppure inviando una mail dal nostro sito:

**[www.ricamoitalianonline.it](http://www.ricamoitalianonline.it)**

**TORNANO GLI ARTISTICI PIENI E VUOTI DELLA TECNICA HARDANGER, SULLA ROMANTICA BUSTA PORTA BIANCHERIA QUALE SEDUCENTE INCARNAZIONE DEL RICAMO MONOCOLORE E SULL'ELEGANTE TOVAGLIA, IDEALE PER LE OCCASIONI IMPORTANTI. SEMPLICE E MODESTO, MA MOLTO CARATTERISTICO, IL PUNTO CROCE SI CONCEDE ALLA RAFFINATA INTERPRETAZIONE DELLE CIFRE CHE ORNANO GLI ELEGANTI ASCIUGAMANI, RICAMATI CON IL FILATO MOULINÈ DMC**



Bustina con ricamo hardanger  
di pagina 55

### Media difficoltà

#### Occorrente

Cm 40x75 di tela di puro "Lino Ricamo" dei Flli Graziano ecru a trama regolare con 15/16 trame per cm, filato perlè n° 8 colore ecru DMC, telaio per ricamo a mano diametro cm 15, ago senza punta n° 22

#### Punti impiegati

Punto reale, punto piatto, punto festone

#### Esecuzione

La bustina misura circa cm 30 in larghezza e 25 in altezza; se utilizzeremo una stoffa di 15/16 trame per cm, dobbiamo sapere che 4 quadratini dello schema corrispondono circa ad 1 cm di lavoro finito per cui, prima di iniziare, verificare esattamente il numero dei quadratini in rapporto alla stoffa.

**Filo d'inizio:** gugliata; è consigliabile lasciare un codino di circa 10 cm di filo da fermare sul rovescio dopo aver fatto un po' di lavoro. **Fermatura a**

**fine gugliata:** fermare il filo sul rovescio, all'indietro lungo il lavoro fatto, sotto 4-5 mattoncini. Tendere la stoffa sul telaio ed iniziare a ricamarla su uno dei lati corti, a circa 7-8 cm dal bordo esterno iniziando dalla metà dello schema verso un lato esterno. Ricamare prima i quadratini (che chiameremo "mattoncini") a scaletta verso l'interno a punto reale seguendo lo schema del motivo hardanger, utilizzando il Perlè n° 8. Ciascun mattoncino è composto da 5 punti in orizzontale prendendo quattro trame in verticale.

Ricamare ora la cornice più esterna sostituendo al punto piatto il punto festone, ogni mattoncino è composto da 5 punti festone su 4 trame di altezza. Negli angoli eseguire a ventaglio un punto ogni due trame, entrando sempre nello stesso foro. Sempre contando le trame (1 quadretto dello schema è composto da 4 trame in larghezza e 4 in altezza), ricamare le stelle con il quadratino a punto tagliato, al centro del lavoro.

Alla fine, dopo aver completato tutto il ricamo, tagliare la stoffa eccedente all'esterno del punto festone fino alla fine della parte ricamata, poi allargandosi di 1 centimetro per parte, rifilare la stoffa su ambo i lati, fino in fondo.

Per la confezione della bustina, fare sul rovescio del lato

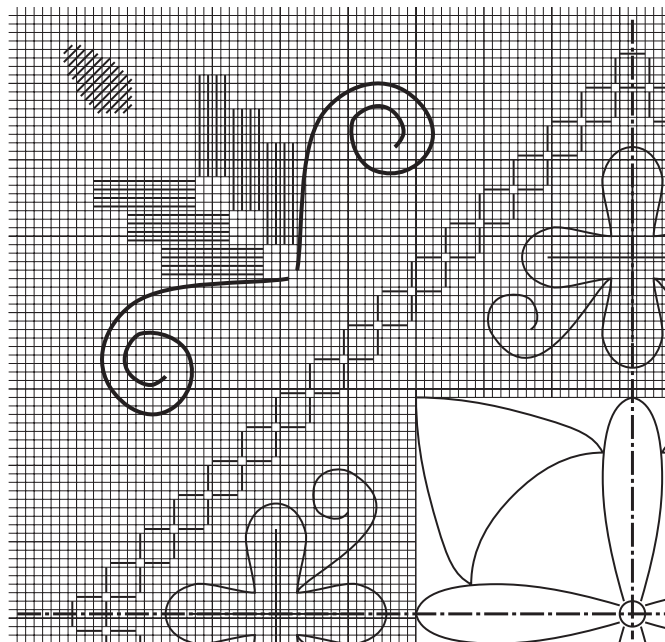
opposto a quello ricamato, un orlino di 1 cm ripiegare poi la stoffa da questo lato, con il diritto all'interno, fino al punto dove inizia il punto festone. Imbastire i due lembi ripiegati ad 1 cm dall'esterno e cucirli a macchina o a mano.

Rivoltare la bustina sul diritto, cucire un bottone automatico al centro della pattina ricamata, attaccare sul diritto due piccole nappine per abbellire.

Sotto, lo schema per realizzare 1/4 di un motivo ispirato alla borsa di pag.55, che potrete arricchire con fila di quadratini realizzati a fili lanciati.

Nella pagina seguente la scuola punti vi aiuterà nell'esecuzione e un alfabeto che potrete ricamare a punto croce, idea originale per abbellire la vostra borsa tono su tono

Le spiegazioni sono riferite all'esecuzione dell'originale.



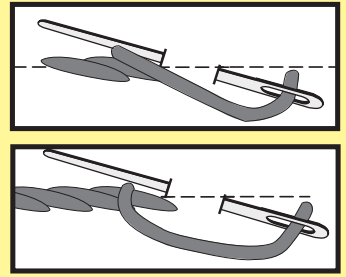
## Scuola punti Hardanger

Tessuto a trama regolare, filato perlè n°5 o 8 a seconda della grossezza del tessuto per i contorni n°12 e per i riempimenti interni (punto rammendo e punto spirito).

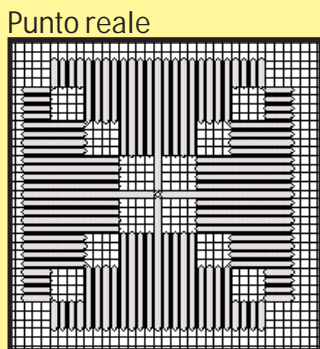
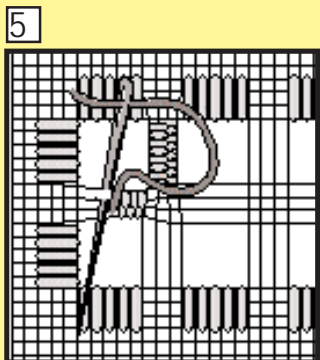
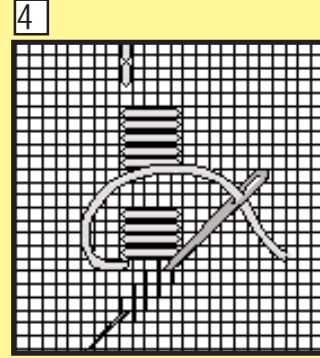
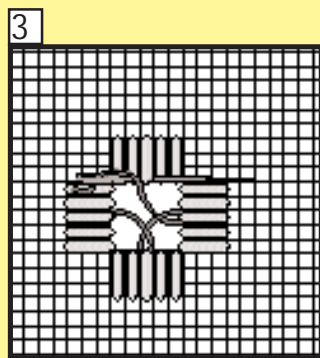
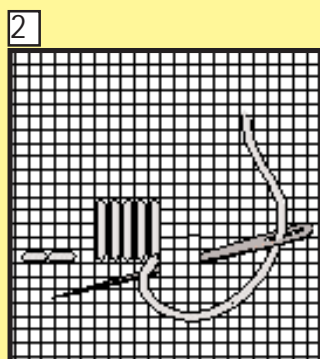
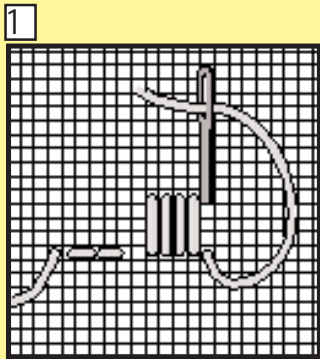
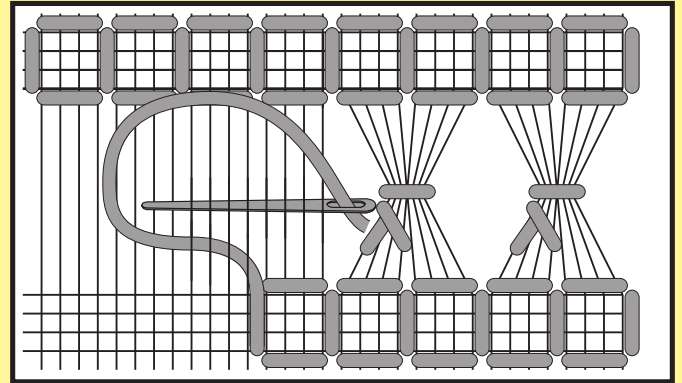
**1: Iniziare il quadretto piccolo:** lasciare il filo lungo e fissarlo con due punti, poi si comincia in verticale con 5 punti piatti prendendo 4 trame.

**Angolo:** proseguire ad angolo retto, l'uscita dell'ultimo punto verticale forma anche l'uscita del 1° orizz. Con questa tecnica formare il quadretto, a meta' di questo chiudere il filo d'inizio fermandolo sul rovescio e dentro il punto piatto. Finito il quadretto, uscire con il filo sul rovescio e portarsi al centro dei 5 punti piatti, passando all'interno di questi, tagliare il tessuto a ridosso, sfilare e gettare il punto spirito verso dx. Inizio quadretto grande: si comincia in verticale con punti piatti prendendo 4 trame, si lasciano 4 fili in ordito, si continua così come richiede il disegno o l'ingrandimento, eseguire l'angolo come detto sopra, a met' lavoro fermare il filo d'inizio. Finito cio', fermare il filo di fine lavoro ed attaccare quello piu' sottile, tagliare i fili a ridosso del tessuto (dove è stato fatto il punto piatto), sfilare, poi passando sul rovescio e all'interno del punto piatto lavorare l'interno a punto rammendo, gli angoli si eseguono come fig.6. I passaggi per l'avanzamento del lavoro si fanno all'interno del punto piatto stesso e sul rovescio, qui si ferma anche il filo di fine lavoro.

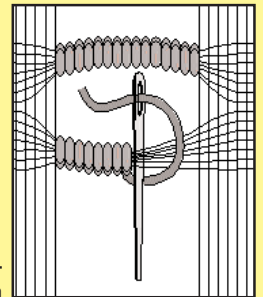
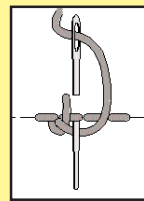
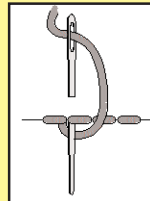
**Punto erbasì** esegue lavorando da sinistra verso destra. Uscire con l'ago sul diritto del lavoro, prendere 3 o 4 fili di tessuto eseguendo un punto orizzontale. I punti seguenti si lavorano allo stesso modo, ma uscendo con l'ago a meta' del punto precedente. Il filo della gugliata dovrà trovarsi sempre sotto o sempre sopra l'ago.



## Giugliuccio



Punto reale

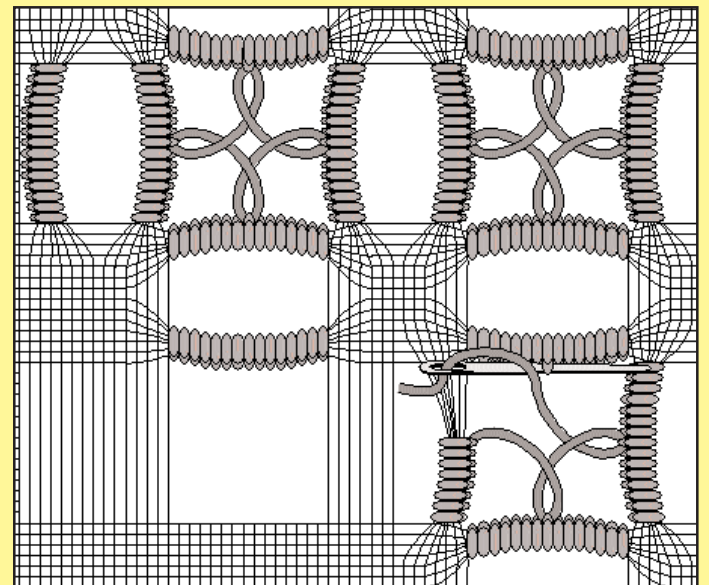


3

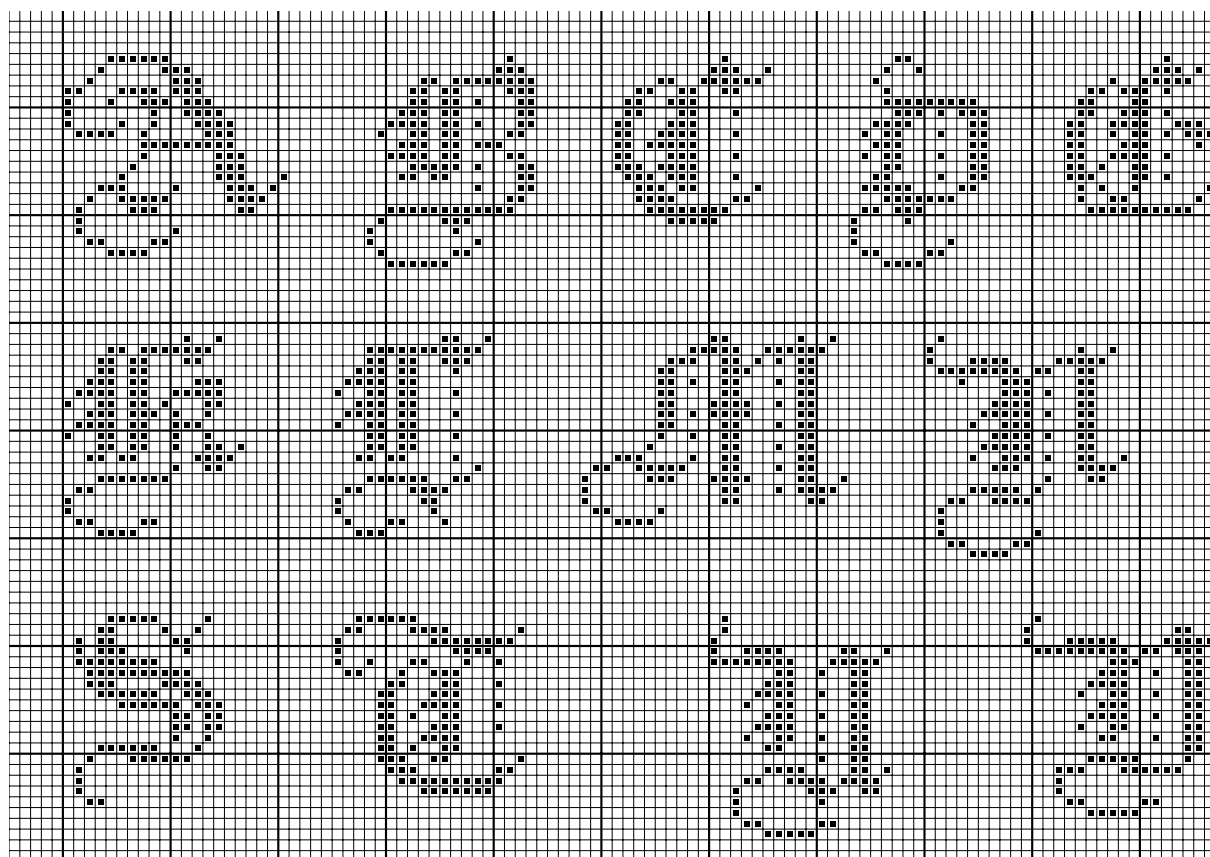
## Punto festone

Si esegue un'imbastitura semplice o doppia lungo tutti i contorni del motivo da ricamare, si esce con l'ago sotto l'imbastitura stessa, si rientra sopra e si esce di nuovo sotto passando il filo sotto la punta dell'ago. Ripetere il movimento, in tal modo si forma una costina lungo tutto il margine inferiore del punto.

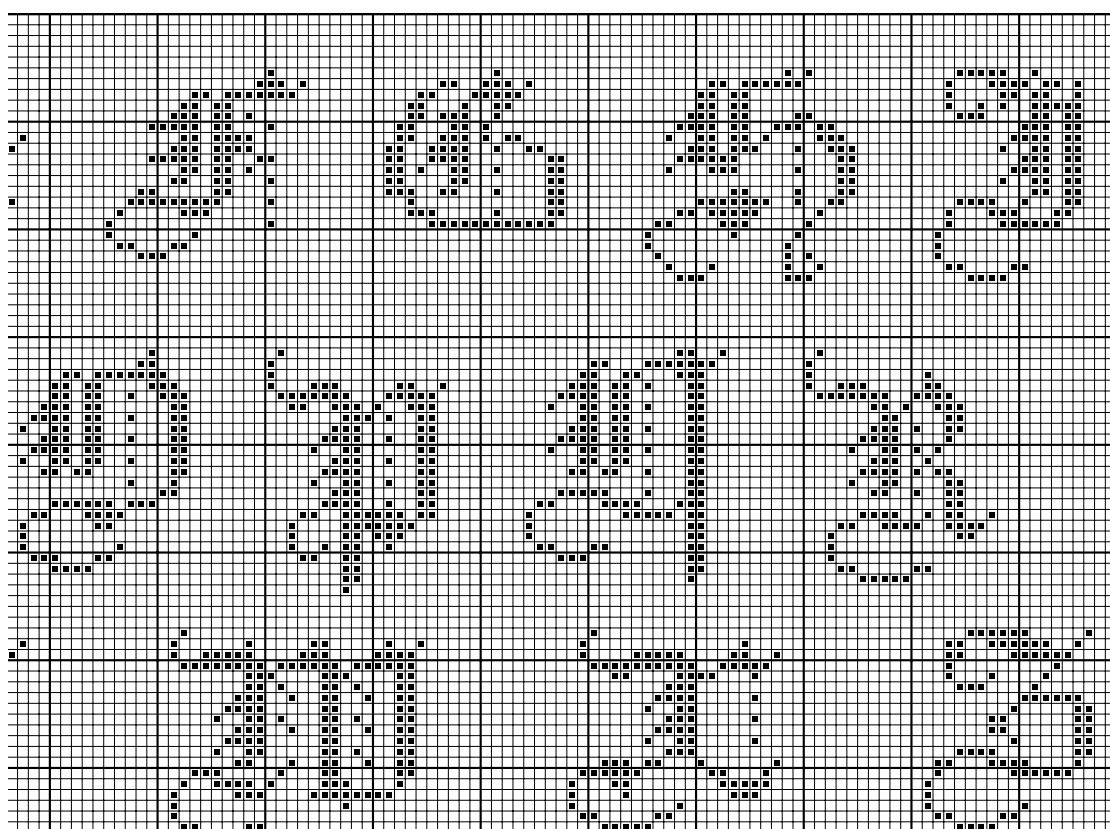
## punto spirito



## Proposta alfabeto a punto croce



4



**A** fianco un alfabeto a simboli che potrete ricamare a punto croce con Mouliné Dmc, scegliendo i capi piu' svariati: dagli asciugamani alle lenzuola, oppure per arricchire la borsa Hardanger con i numerosi lini F.lli Graziano. Nella pagina precedente la scuola punti dell'Hardanger, che vi sarà utile per la realizzazione della borsa e della tovaglia di pagina 55



## Pronto ricamo

---

**CASA EDITRICE EDIZIONI DESSEIN S.R.L.**

PUBBLICAZIONE MENSILE

**DIRETTORE RESPONSABILE**

**ELIO MICHELOTTI**

**DIREZIONE, REDAZIONE, AMMINISTRAZIONE**

25020 DELLO BRESCIA

VIA DON GUINDANI 47/D

TELEFONO E FAX : 030 97.19.319

**E-mail: [info@edizionidessein.it](mailto:info@edizionidessein.it)**



**PER LE LETTRICI,  
CHE HANNO DIFFICOLTA'**

**TELEFONARE**

030 97.19.319

030 97.71.138

[info@edizionidessein.it](mailto:info@edizionidessein.it)