

SOBRIETA' E RIGORE FINE '700 di pagina 74



PERFETTA LA PARURE
DI LENZUOLA IN PURO
LINO, CON GRECA
REALIZZATA AD
HARDANGHER
INTERROTTA DALLE
INIZIALI GOBELIN

★ OFFERTA 30 ★

Spiegazioni e schemi per realizzare i lavori pubblicati
su Ricamo Italiano n°4.

Parure a una piazza

Occorrente

Cotone perlé n. 8 e 12 DMC, in bianco. Cotone DMC art. 19 speciale per orli a giorno, bianco. Cm 180 x 300 di tela di lino a trama regolare, bianca + cm 110 x 120 dello stesso tessuto per la federa.

Difficile

Punti impiegati

Ricamo Hardanger: punto passato o reale; punto rammendo; punto lanciato. Punto Gobelin; punto Palestrina; punto a giorno.

Esecuzione

A cm 9 dal margine superiore del lenzuolo estrarre 3 fili; ripiegare l'orlo alto cm 4,5 e fissarlo con il punto a giorno doppio eseguito con l'apposito filato. Sulla estremità opposta del lenzuolo estrarre un filo a cm 4 dal margine, ripiegare un orlo alto cm 1,5 e fissarlo con il punto a giorno semplice.

Il disegno del ricamo sul risvolto si esegue a fili contati. Usare il perlé n. 8 per il punto passato, il punto Gobelin e il punto Palestrina; il n. 12 per il punto rammendo e il punto lanciato. Al centro ricamare le iniziali a punto Gobelin su 3 fili; le linee sottili sono a punto Palestrina. Ai lati eseguire il ricamo Hardanger: ricamare il punto reale su 6 fili, ricordando che va sempre lavorato sul dritto

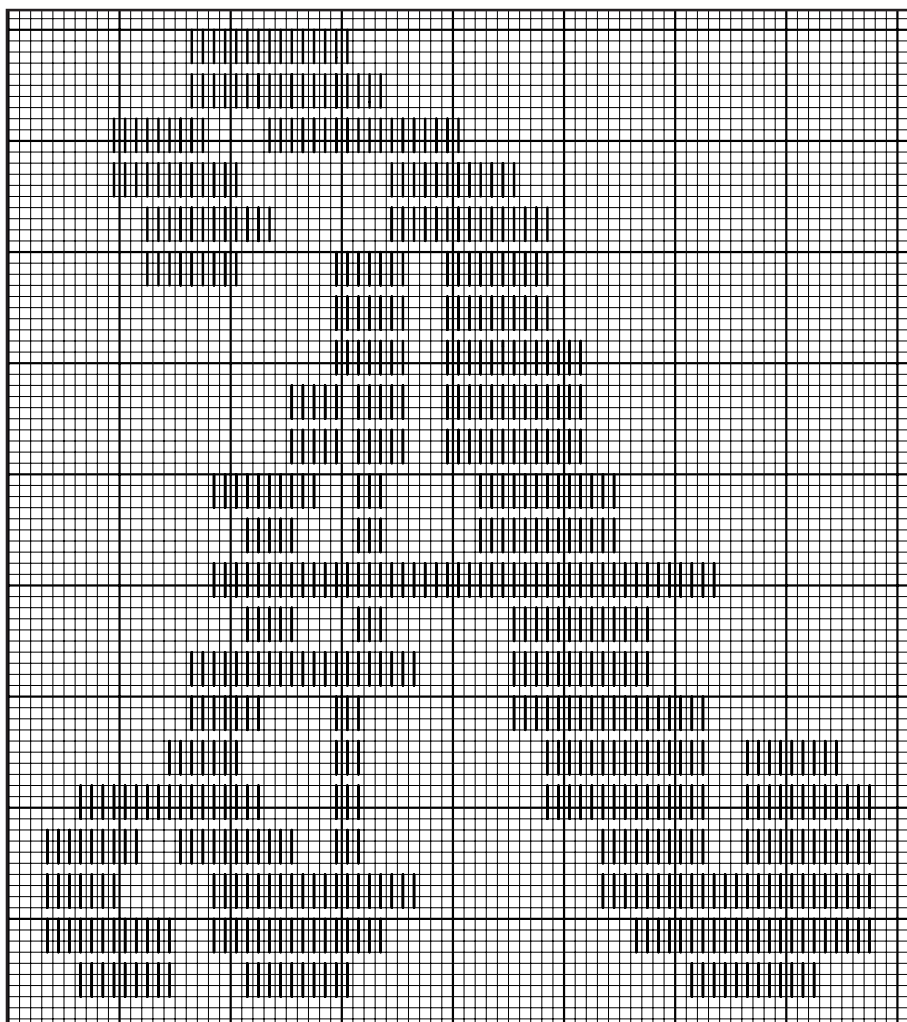
filo del tessuto. Terminato il punto reale, tagliare ed estrarre i fili, 6 per ogni sfilatura, e lasciare 12 fili tra una sfilatura e l'altra. Riprendere i fili rimasti in gruppi di 2 +2 a punto rammendo; sui quadratini di tessuto rimasti tra le sfilature lavorare 12 punti lanciati, con 2 passate di filo, disposti a raggiera.

Per la federa a 3 orli, estrarre 3 fili sui 3 lati con l'orlo della parte superiore, a cm 11 dai margini. Ripiegare l'orlo alto cm 5, formando sul rovescio gli angoli in sbieco, e fissarlo con il punto a giorno. Su un angolo ricamare le iniziali.

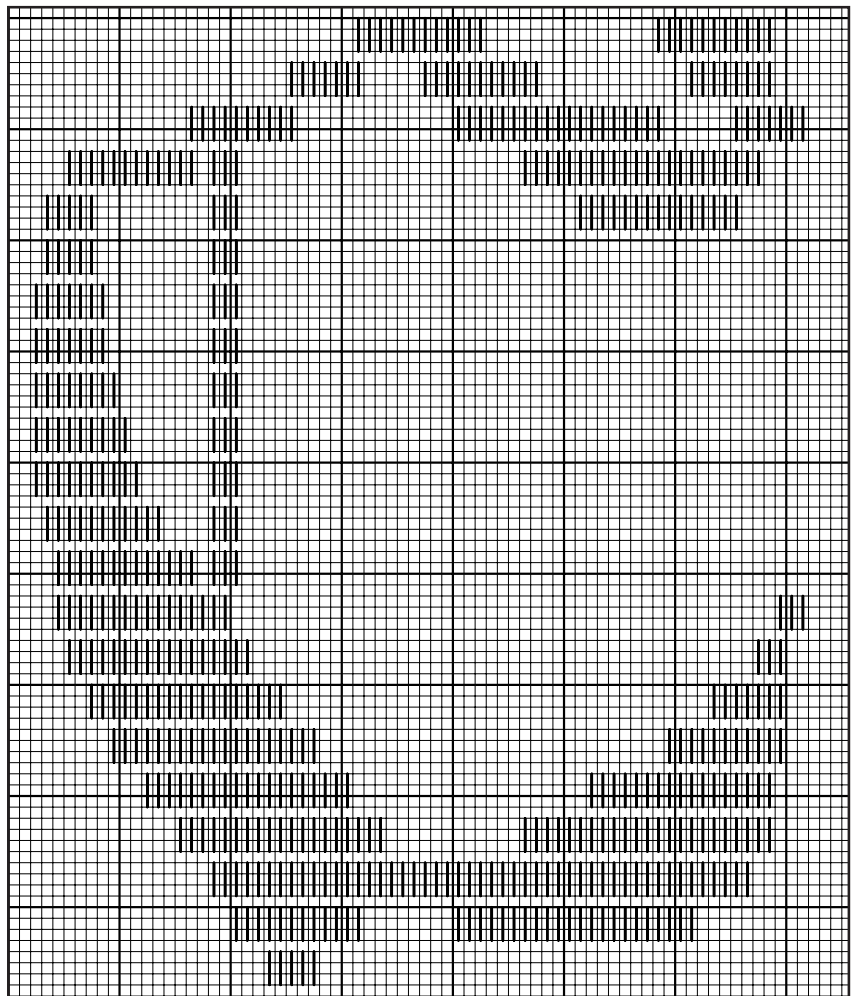
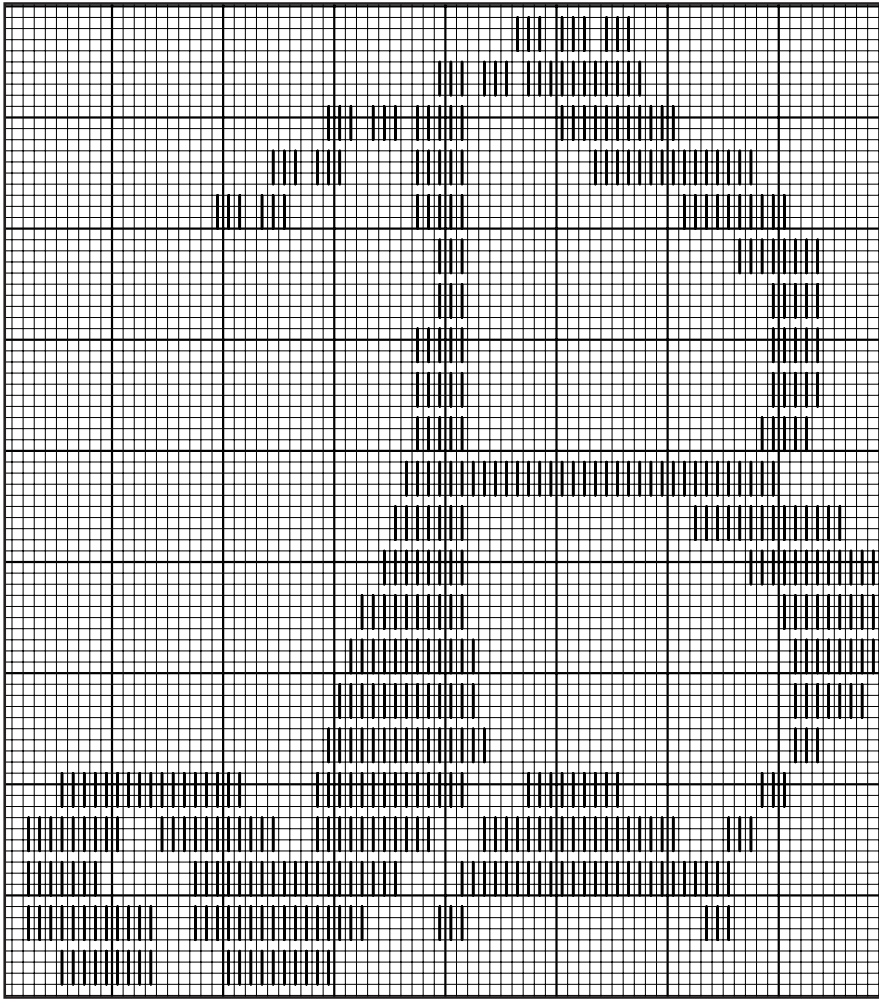
Sulla parte inferiore, sul lato corto, eseguire la sfilatura, ripiegare un orlo alto cm 4 e fissarlo con il punto a giorno doppio. Nell'orlo eseguire 5

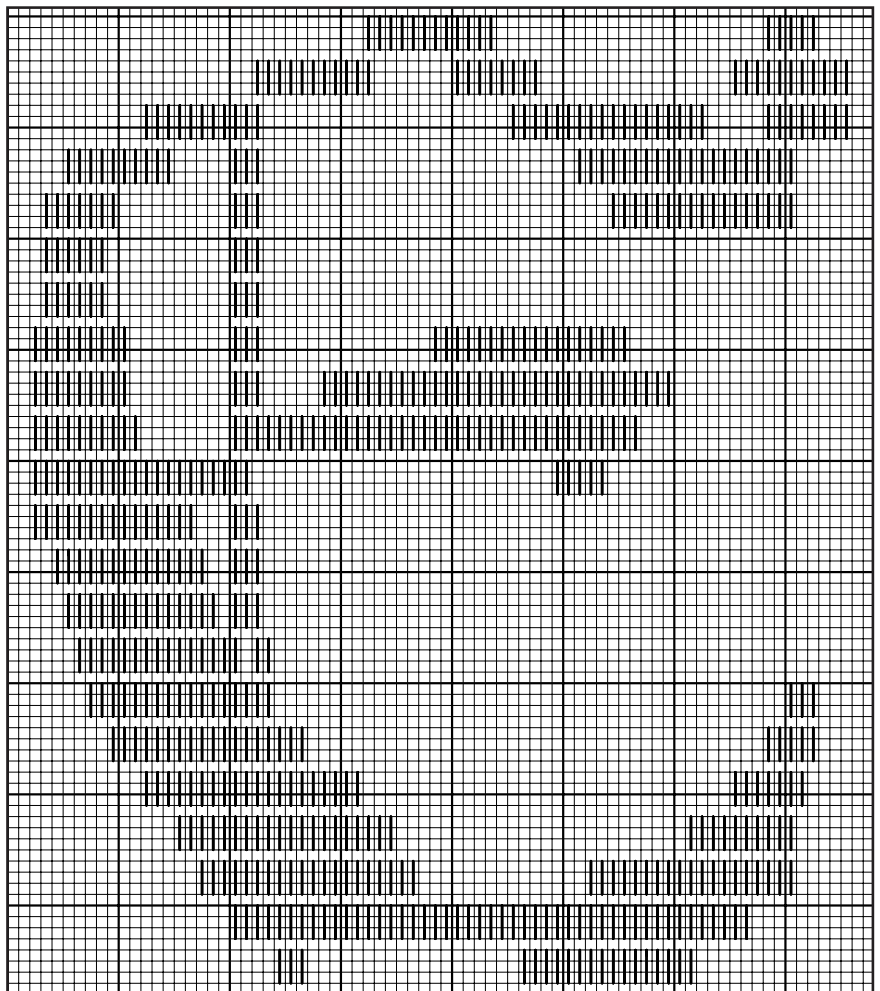
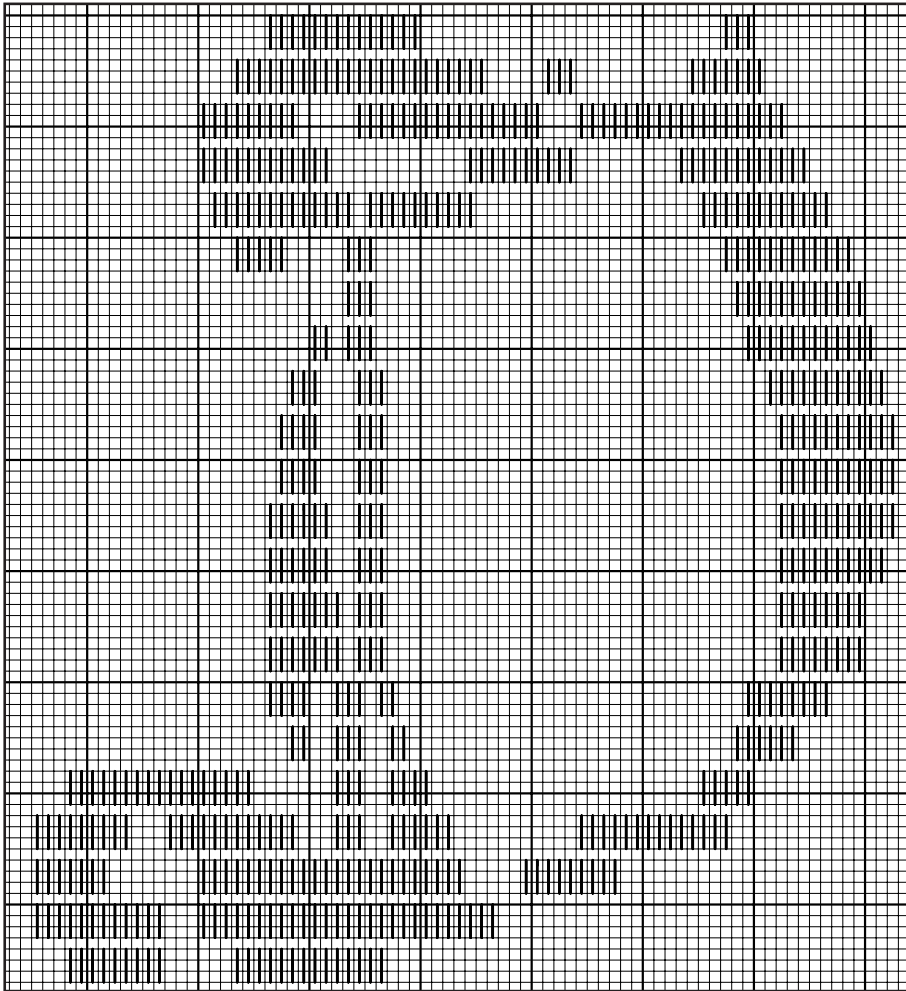
occhielli.

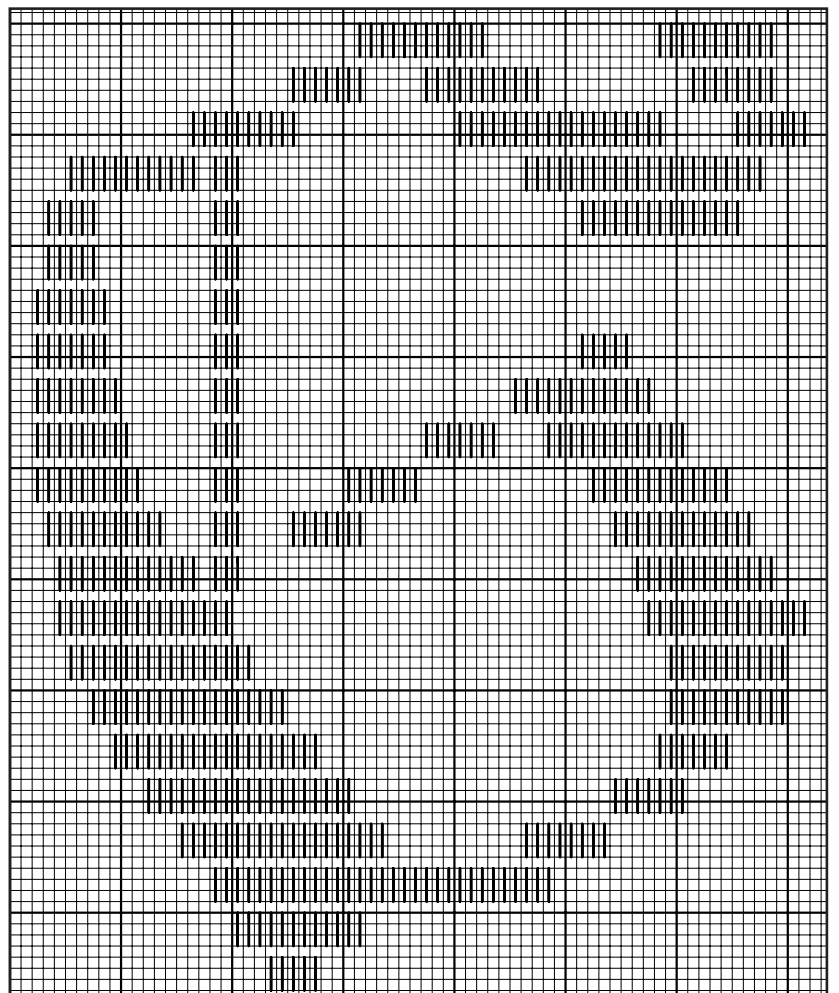
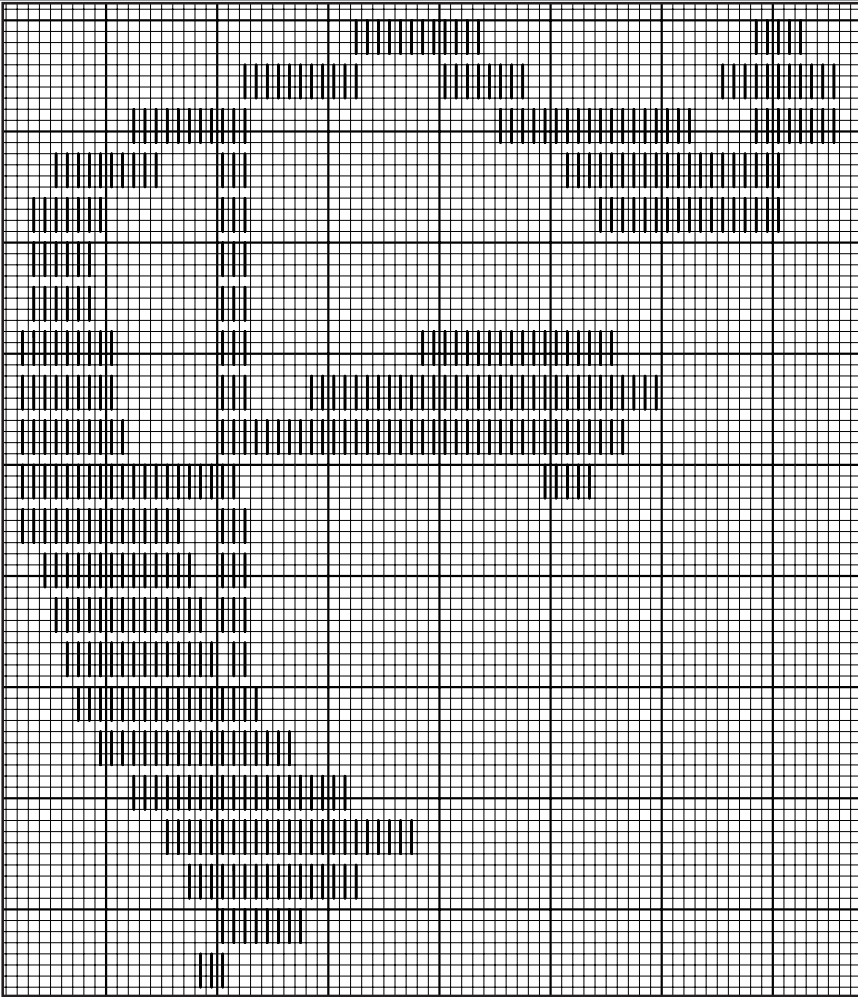
Al termine confezionare le federe, unendo la parte inferiore con il punto a giorno eseguito nella sfilatura della parte superiore. Preparare e attaccare allo stesso modo anche la finta per i bottoni, alta cm 4.

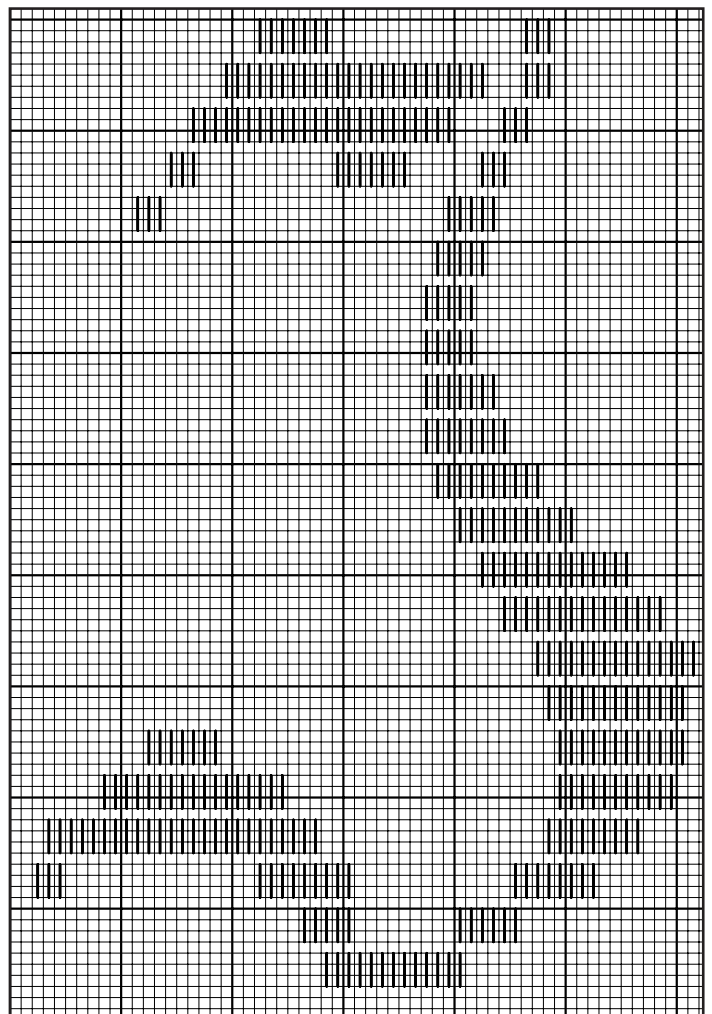
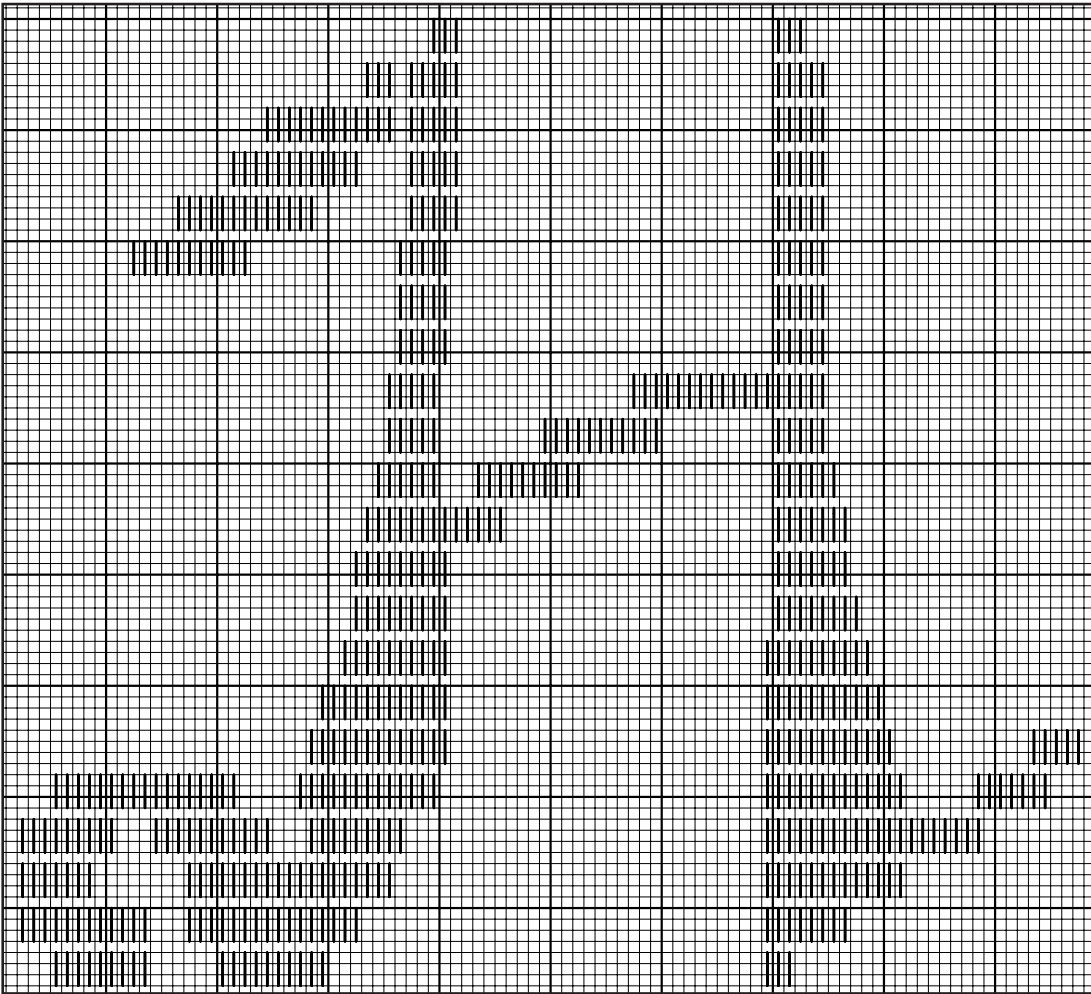


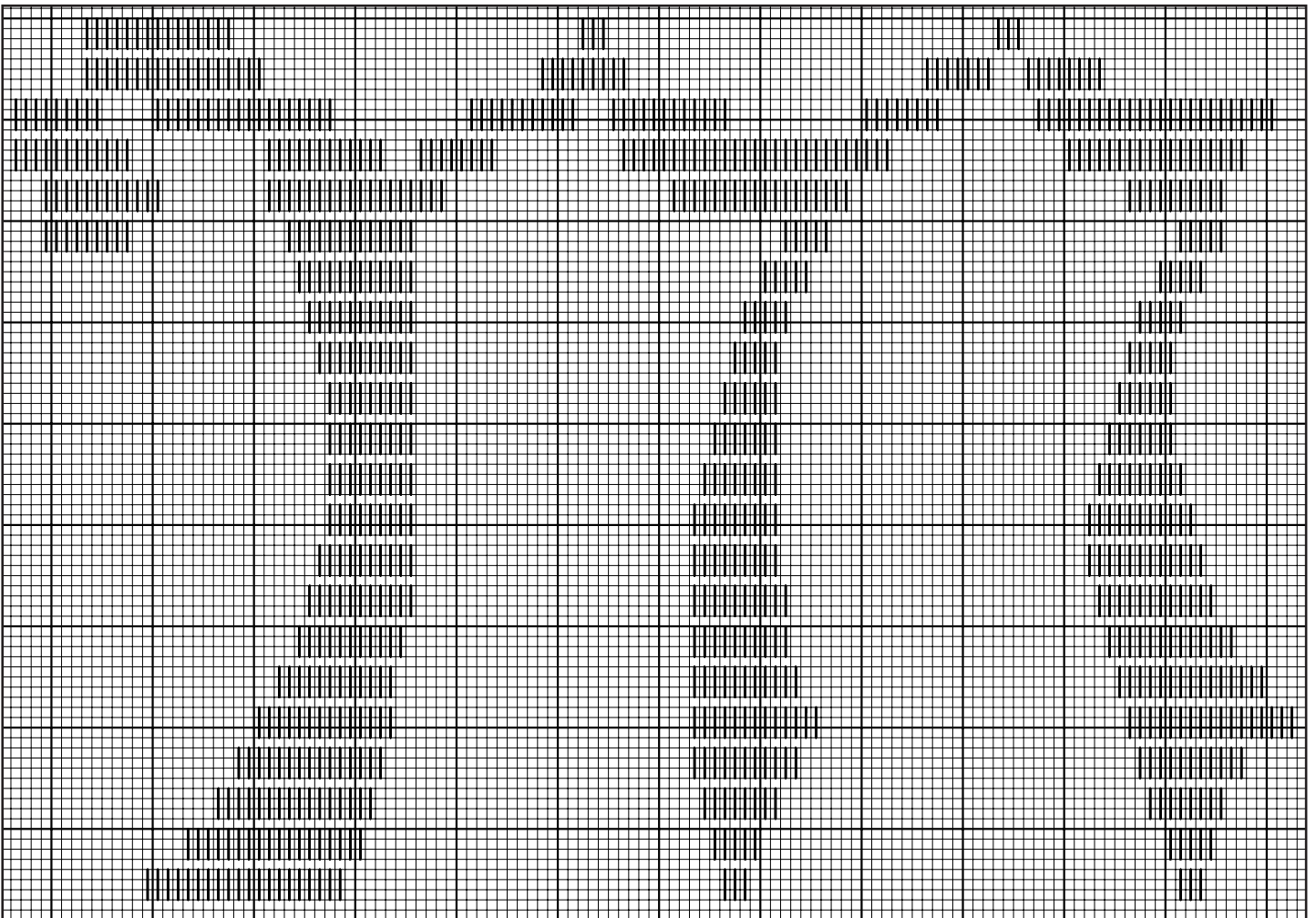
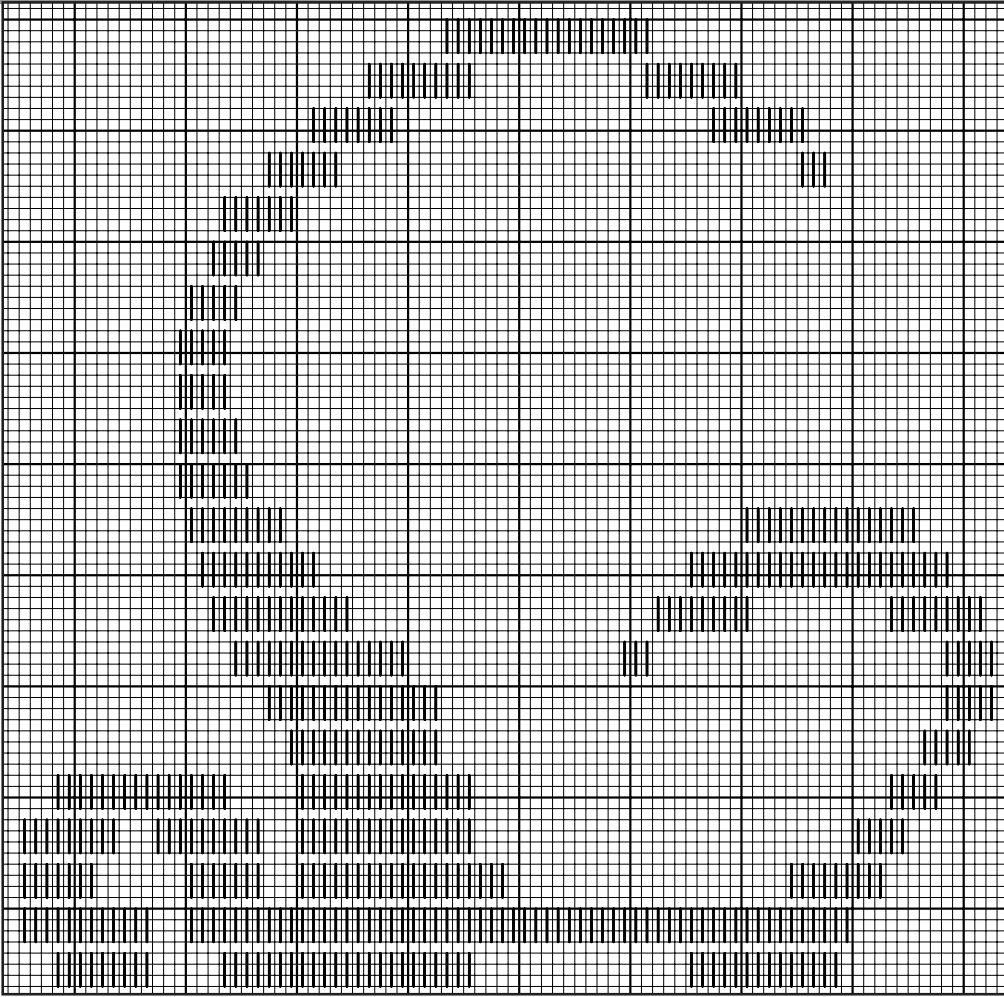
In questa pagina e nelle seguenti gli schemi dell'alfabeto a punto Gobelin

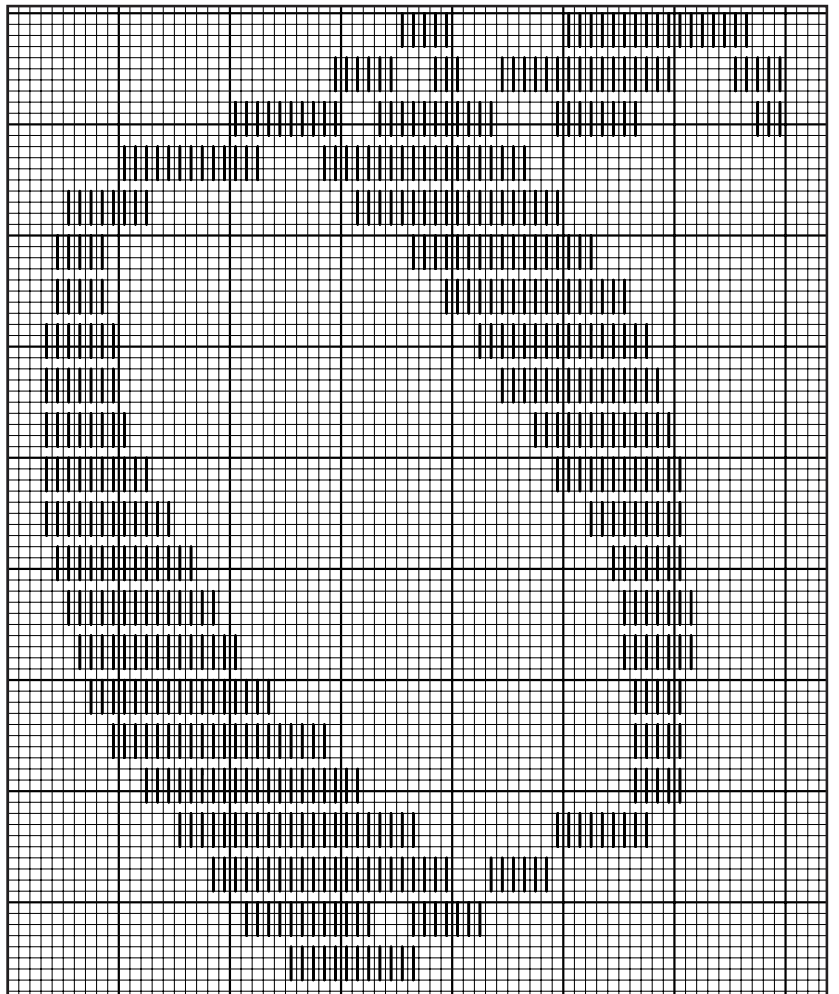
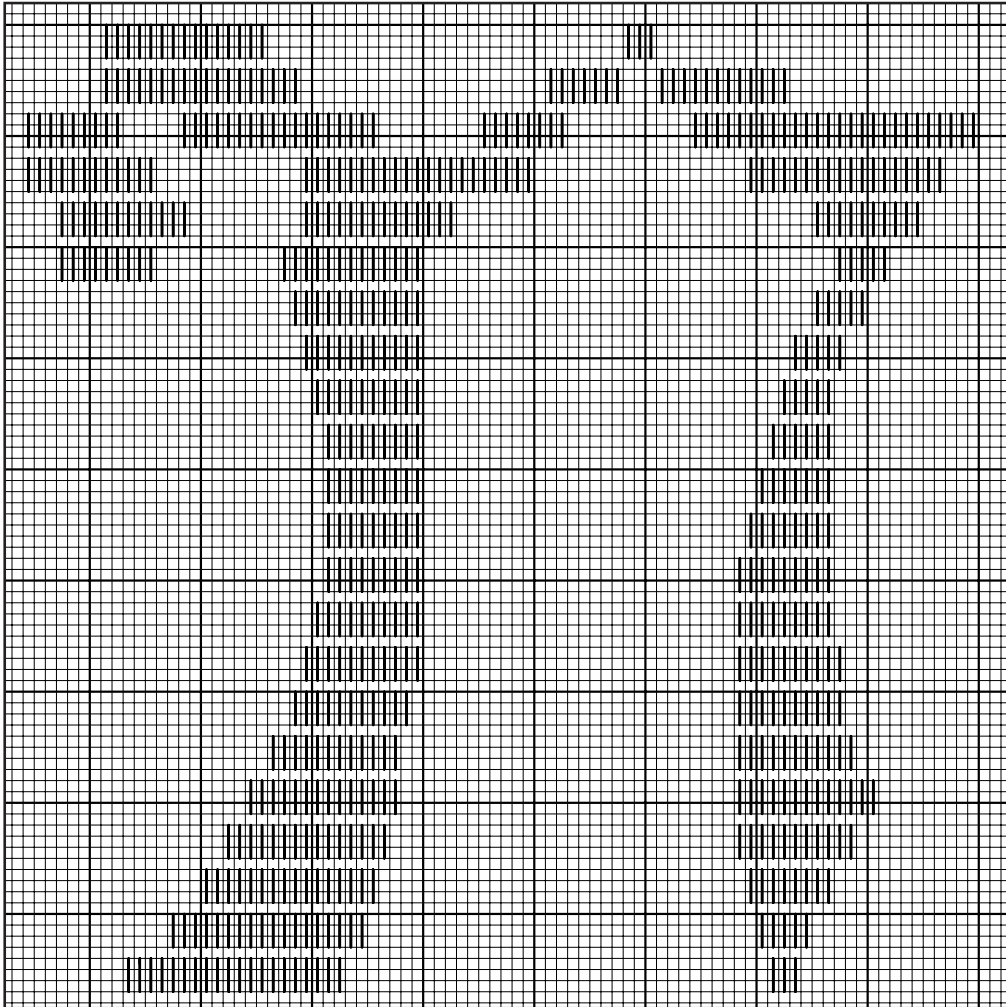


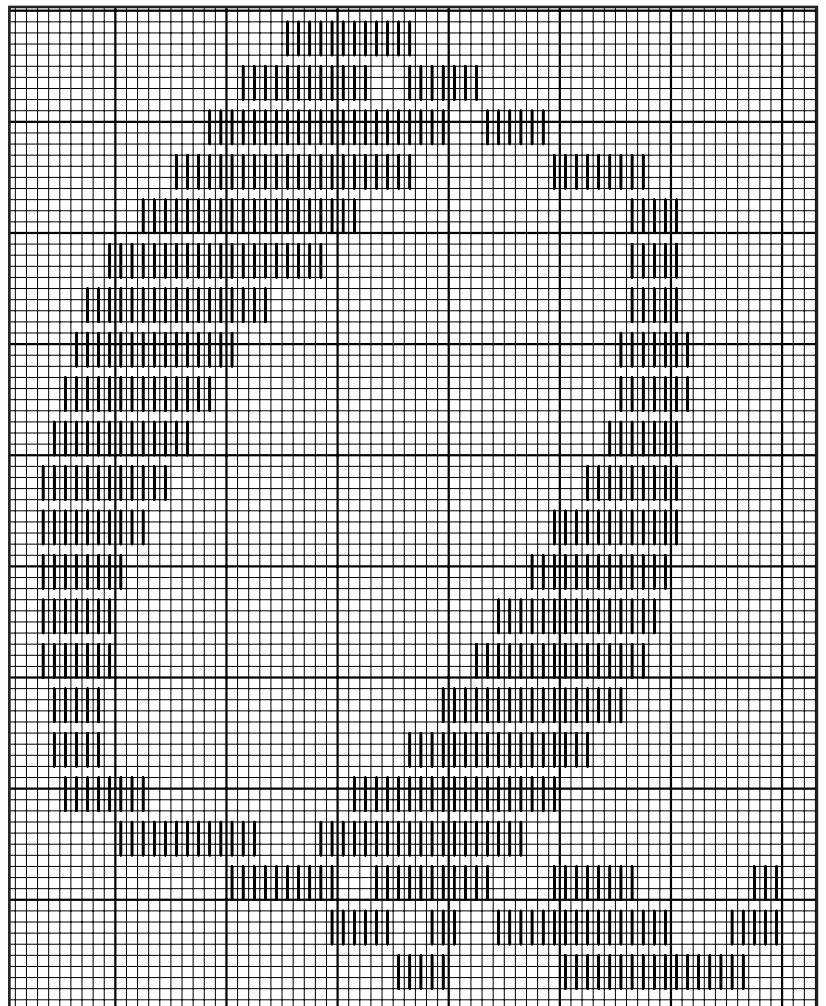
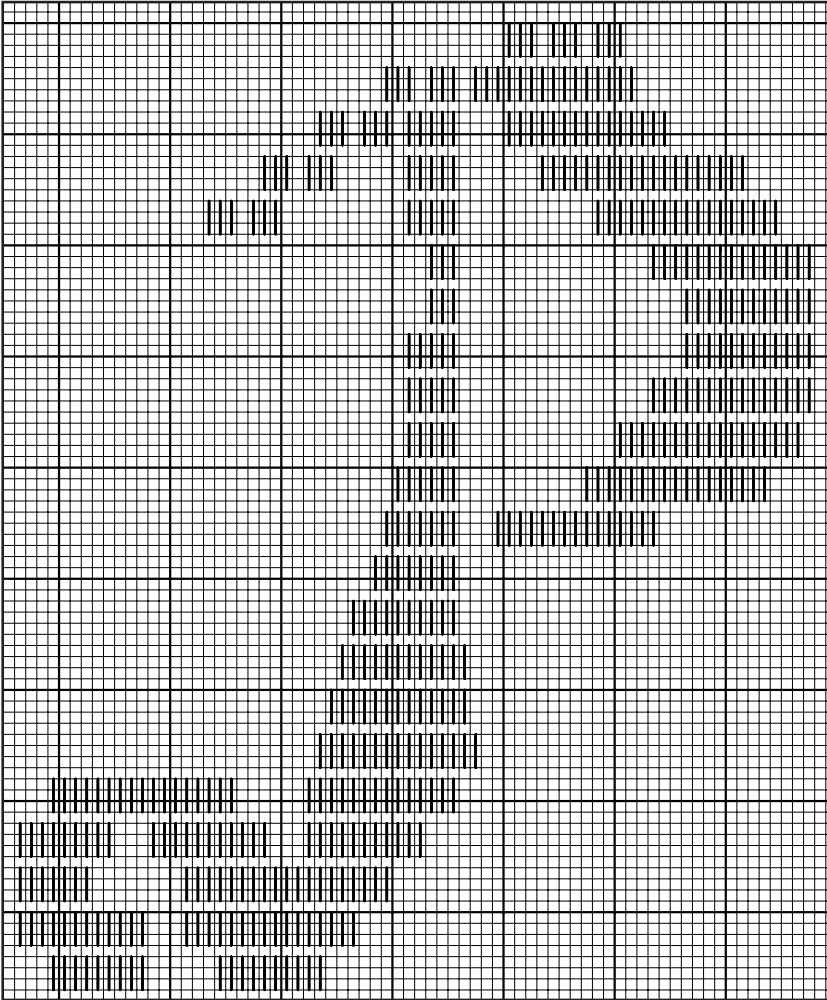


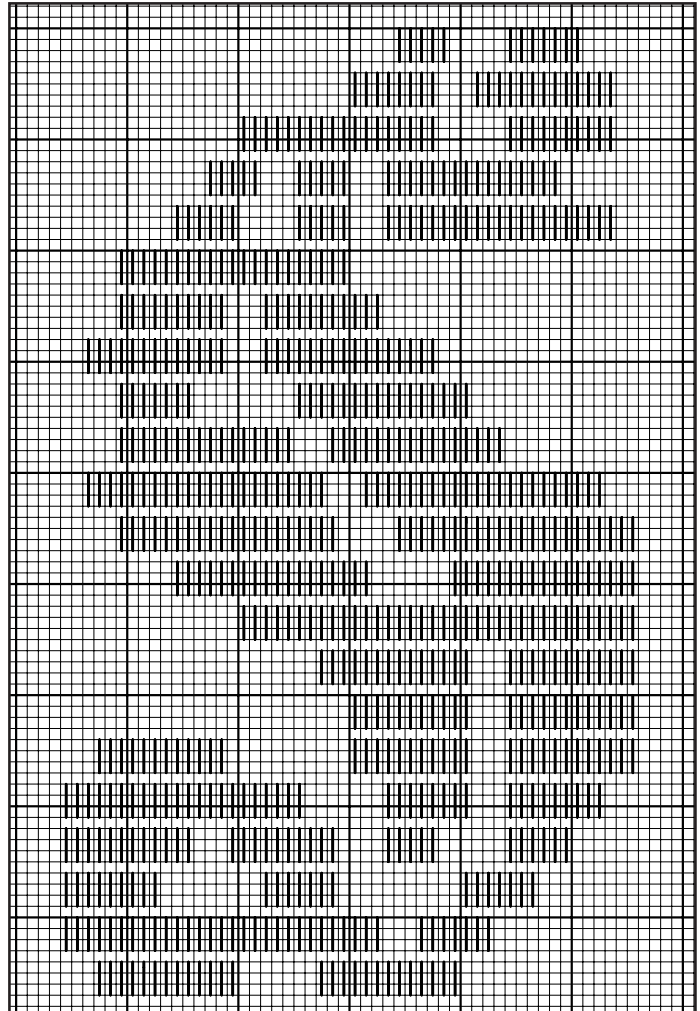
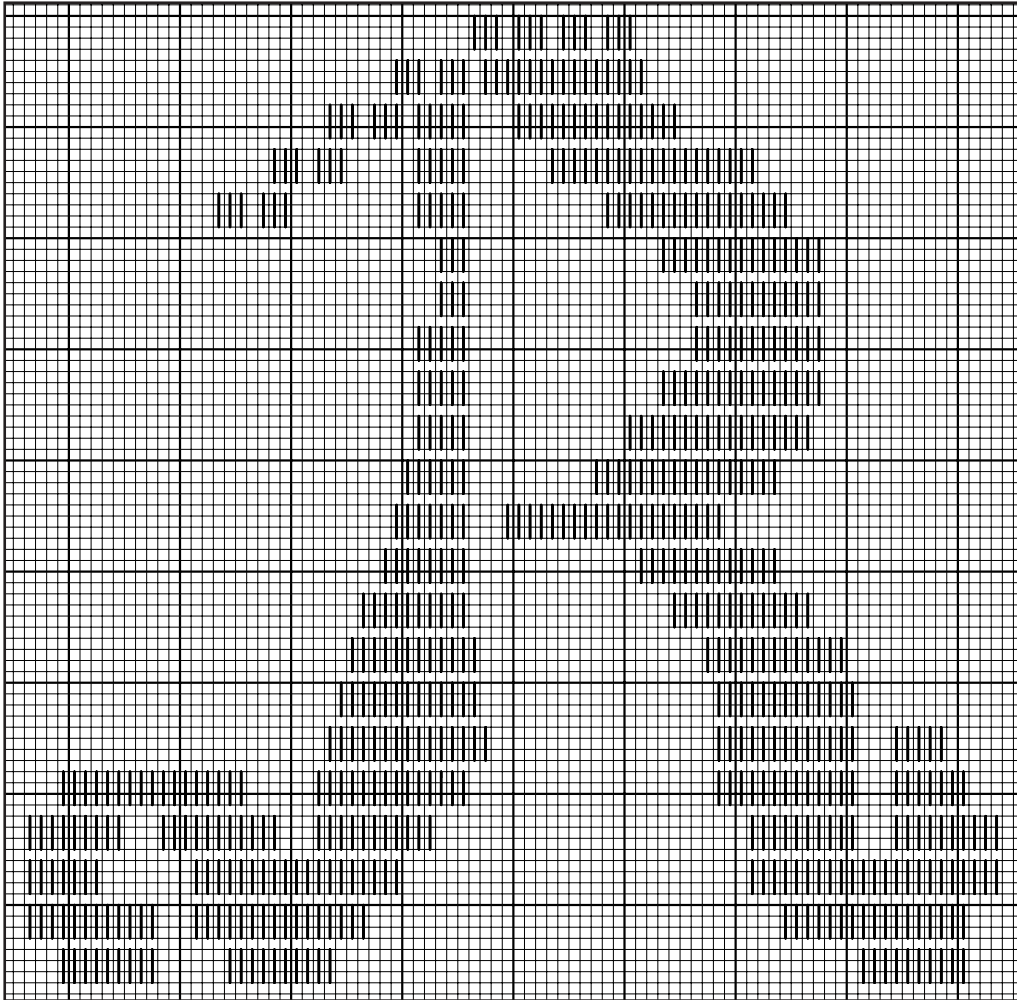


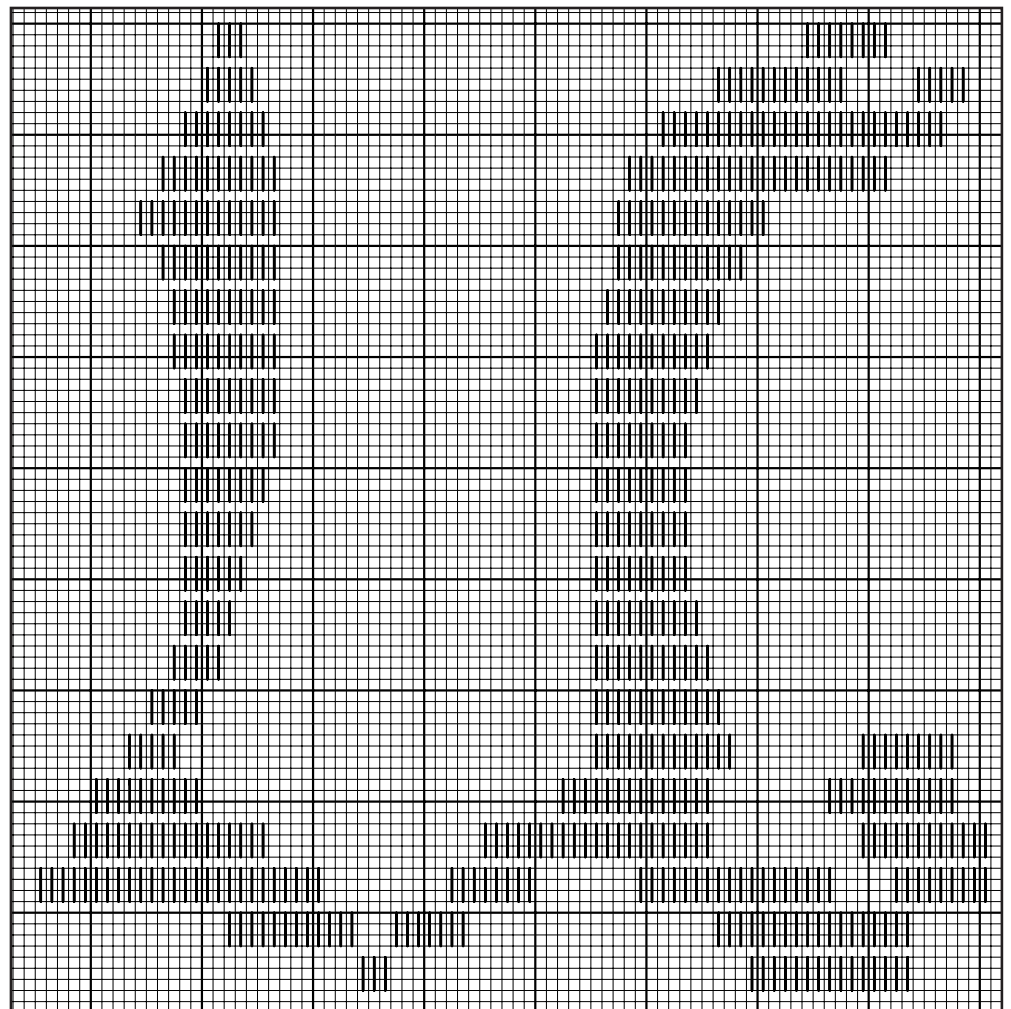
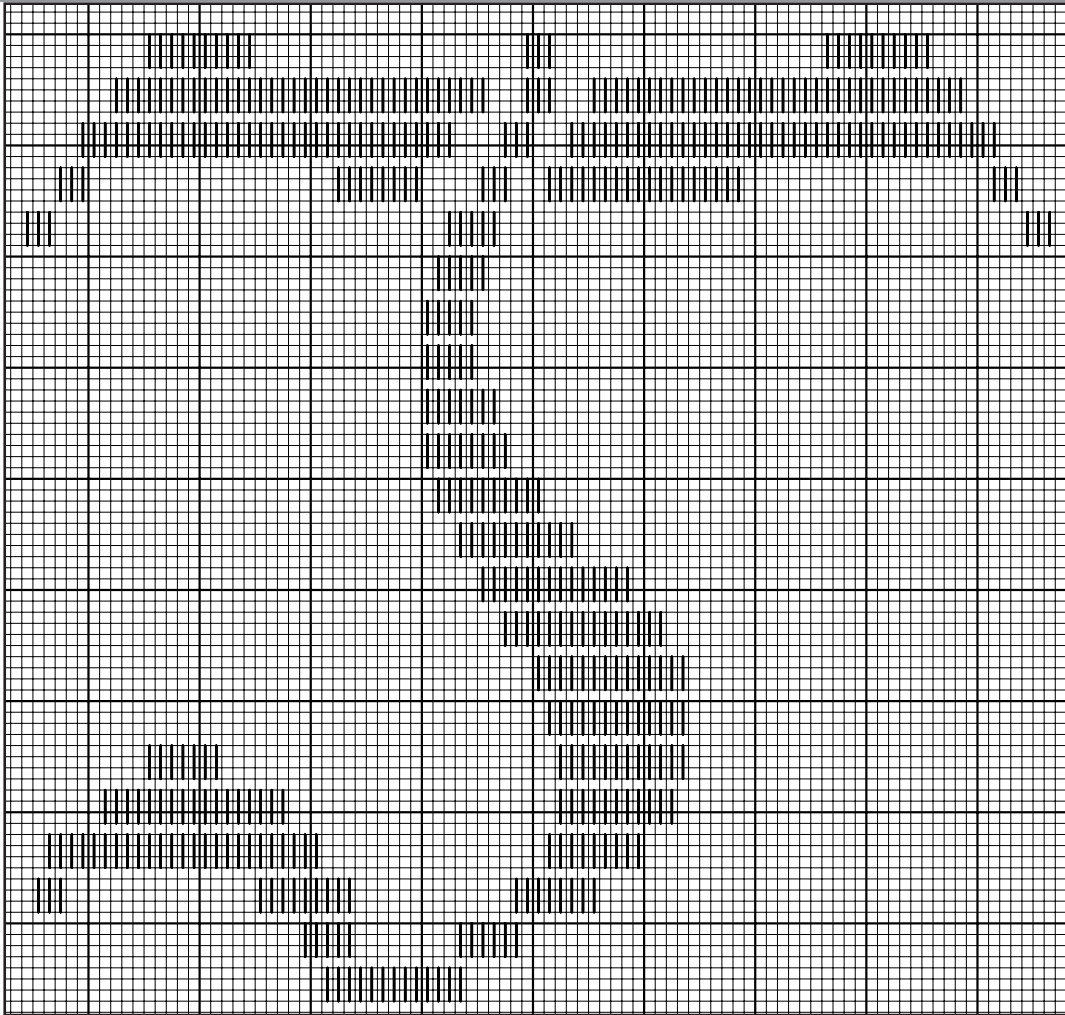


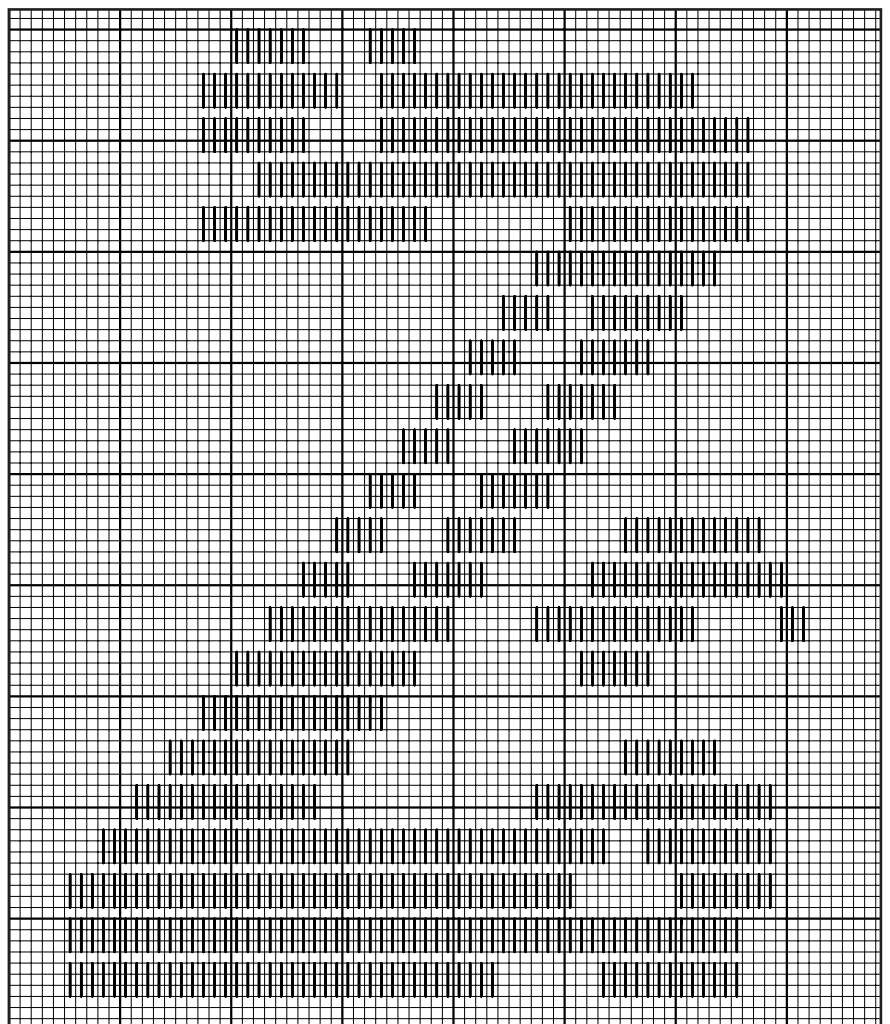
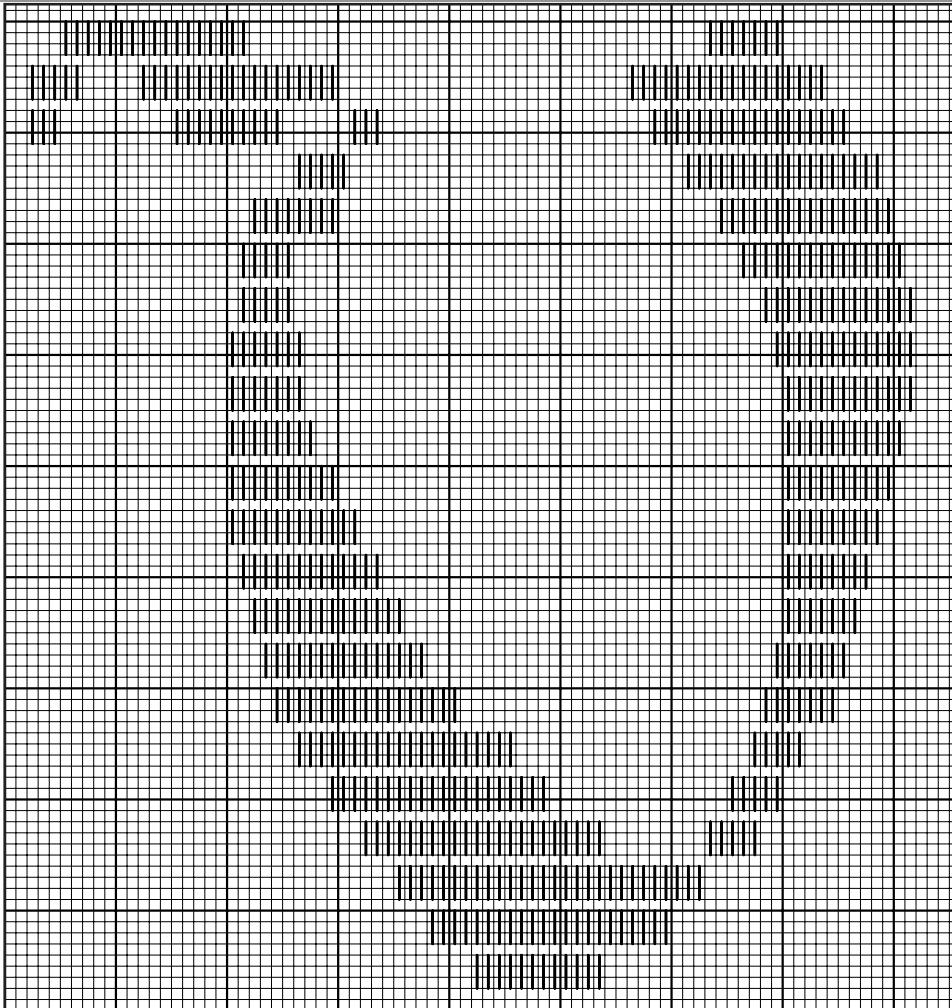


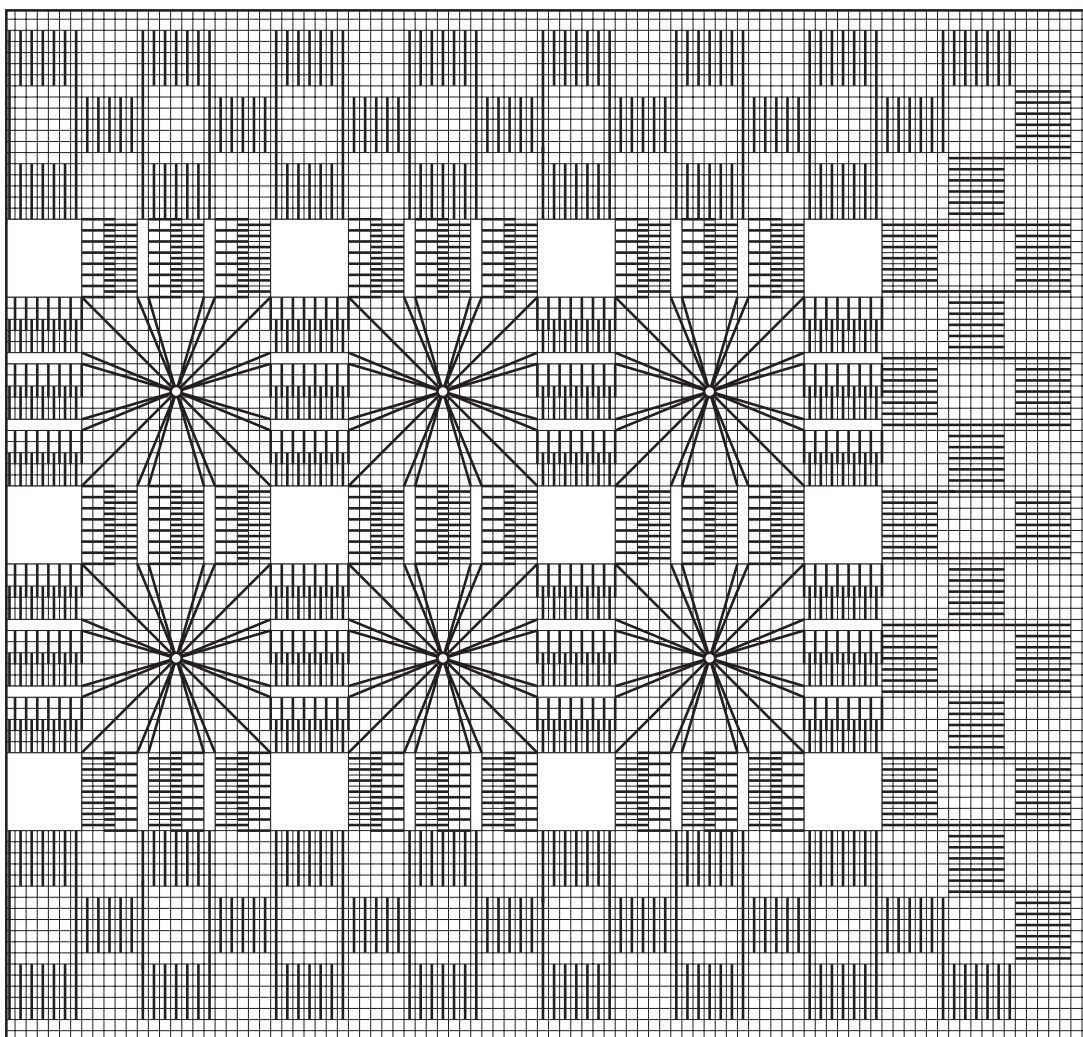




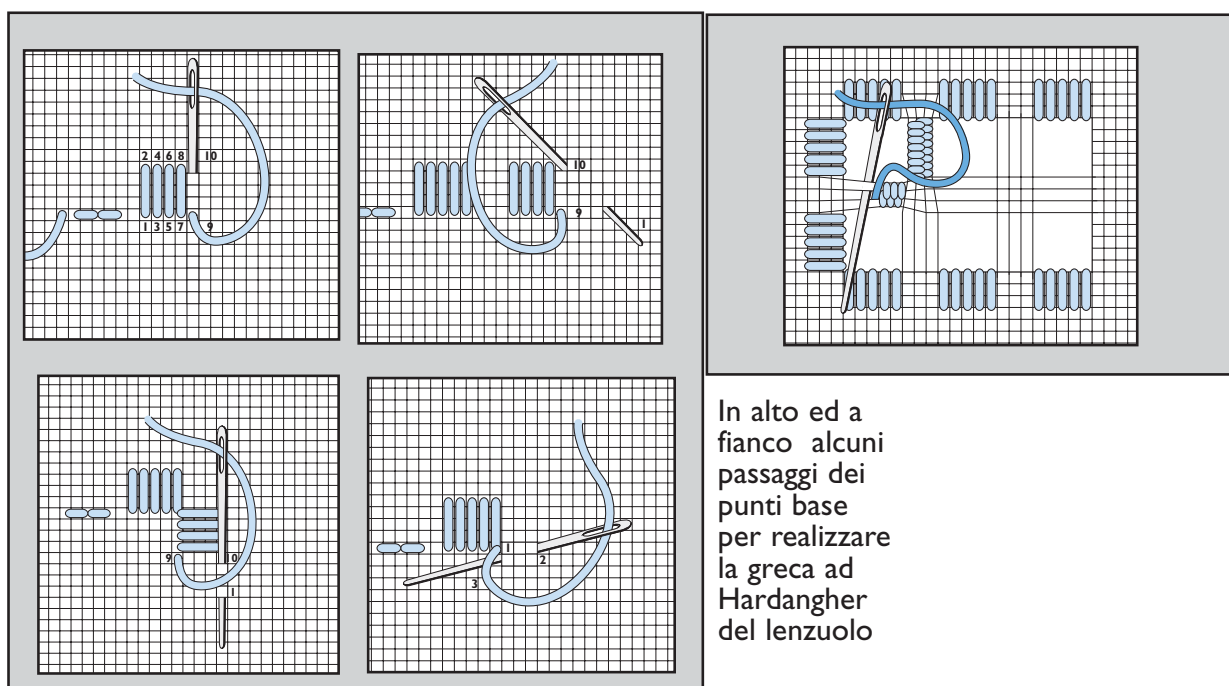








A fianco lo schema del motivo di riporto per realizzare la greca ad Hardanger



In alto ed a fianco alcuni passaggi dei punti base per realizzare la greca ad Hardanger del lenzuolo

Pronto ricamo

CASA EDITRICE EDIZIONI DESSEIN S.R.L.
PUBBLICAZIONE MENSILE
DIRETTORE RESPONSABILE
ELIO MICHELOTTI

DIREZIONE, REDAZIONE, AMMINISTRAZIONE
25020 DELLO BRESCIA
VIA DON GUINDANI 47/D
TELEFONO E FAX : 030 97.19.319
E-mail: info@edizionidessein.it



PER LE LETTRICI,
CHE HANNO DIFFICOLTA'
TELEFONARE
030 97.19.319
030 97.71.138
info@edizionidessein.it