

Ricamare a Montescudo

di pagina 36-39



★ OFFERTA 2 ★

Spiegazioni e schemi per realizzare i lavori pubblicati
su Ricamo Italiano n°33

Un aiuto in più

Per le lettrici che avessero difficoltà possono chiamare
in redazione ai numeri:

030/9771138 oppure **030/9719319**

Vi daremo le soluzioni volta per volta personalizzata;
oppure inviando una mail dal nostro sito:

www.ricamoitalianonline.it

IN OCCASIONE DELLA SAGRA DI RIMINI È STATA ALLESTITA UNA MOSTRA PER ILLUSTRARE AGLI OSPITI LE CREAZIONI DI VARI LAVORI FRA CUI QUESTI A MACRAMÉ CHE RICALCANO L'ANTICA TECNICA DEI NODI PER REALIZZARE PIZZI E FRANGE DECORATIVE SULLA BIANCHERIA DELLA CASA E I GEOMETRICI CUSCINI SU TELA RADA IN PURO LINO ECRU' GREZZO RICAMATI A PUNTO CATERINA DE MEDICI

Frangia macramé applicata al buratto

Media difficoltà

Occorrente

Ritorto fiorentino Coats n°12 ecru'

Punti impiegati

Tecnica del macramé

Esecuzione

Per questo lavoro è necessario tagliare corde, di cotone povero, lunghe 85 cm. e posizionare 2 cappi cioè 4 fili per ogni cm. Le corde devono essere un multiplo di 12. Ne mettiamo 60 (59 uguali + 1 più lunga). Pieghiamo il filo a metà e lo inseriamo nel tessuto, già rifinito ad orlo a giorno, con l'uncinetto fissandolo a cappio. Lasciamo il primo spazio libero, lo riempiamo successivamente con un filo lungo come gli altri + 3 volte la larghezza del tessuto. Fissiamo con gli spilli. Pieghiamo il filo più lungo e lo inseriamo nel primo posto lasciando la parte di destra uguale agli altri fili già inseriti e la parte più lunga a sinistra perché servirà da filo portanodi. Separiamo i primi 2 fili con uno spillo, prendiamo il primo filo di sinistra (quello più lungo) con la mano destra e lo tendiamo. Eseguiamo un giro a cordoncino, facendo attenzione alla sequenza dei fili, fino in fondo al tessuto. Separiamo gli ultimi 2 fili con uno spillo. Partendo da destra iniziamo una serie di colonnine di nodi semplici alternati (formati da 8 movimenti) e nodi semplici nella stessa direzione (11 movimenti a spirale). Otteniamo colonnine alte un cm. Fissiamo le colonnine con gli spilli.

Con la mano sinistra tendiamo il primo filo di destra (quello più lungo) e realizziamo un giro a cordoncino, parallelo a

quello realizzato all'inizio del lavoro. Mettiamo uno spillo fra i primi 2 fili.

Realizziamo una rete partendo da sinistra.

1: Con le prime 4 corde eseguiamo un nodo piatto; proseguiamo così con le corde successive facendo scorrere il nodo a ridosso del cordoncino fino ad esaurimento delle corde.

2: Per realizzare la rete, nel 2° giro accantonare i primi 2 fili di sinistra e formare i nodi piatti doppi con le quattro corde successive (4 movimenti) continuare così fino alla fine, inserire sempre lo spillo nel nodo.

3: Eseguiamo il nodo piatto come nel primo giro.

Partendo da sinistra realizziamo un altro giro a cordoncino parallelo agli altri.

Realizziamo i rombi partendo da destra.

Prendiamo in considerazione mazzetti di 12 corde; dividiamo a metà il primo mazzetto.

Posizioniamo lo spillo e incrociamo i 2 fili centrali, iniziamo il lavoro con un punto cordoncino obliquo verso destra; fissiamo l'ultimo nodo con uno spillo; ripetere la stessa cosa verso sinistra prendendo come filo guida il primo a destra, diamo l'inclinazione come il precedente. Continuiamo sui 12 fili successivi. Terminata la parte superiore dei 2 rombi, accantonare le prime due corde verso destra, fare un nodo piatto legando le 6 corde centrali, fermare il nodo con uno spillo. Per completare il rombo eseguiamo un cordoncino e completiamo quelli iniziati da principio.

Formiamo un nodo piatto con gli 8 fili in mezzo al rombo; dividiamo i fili ed eseguiamo i rombi inferiori. Proseguiamo formando un giro a cordoncino con 12 fili in diagonale, prendendo il primo filo in alto come filo portanodi.

Proseguiamo così lungo tutto il lavoro.

Realizzazione dei nappini

Separiamo le 12 corde in gruppi di 6.

A parte avvolgiamo il filo su un cartoncino alto 8 cm. per 10 volte, tagliamo lasciando il capo un po' più lungo.

Lo appoggiamo al centro e coi 2 mazzetti facciamo un semplice nodo.

Pieghiamo il nappo, leghiamo col filo più lungo prima con un nodo semplice, poi girandolo 4 volte intorno al nappo. Lo infiliamo in un ago da lana e lo fissiamo sul rovescio. Pareggiamo i nappi con forbici ben affilate. Inseriamo il nappo sulla punta del rombo come il precedente.

Lavori eseguiti a Punto
Caterina De' Medici

Facile

Occorrente

Lino grezzo a trama rada F.lli
Graziano, ritorto fiorentino
Coats n°8 ecru'

Punti utilizzati

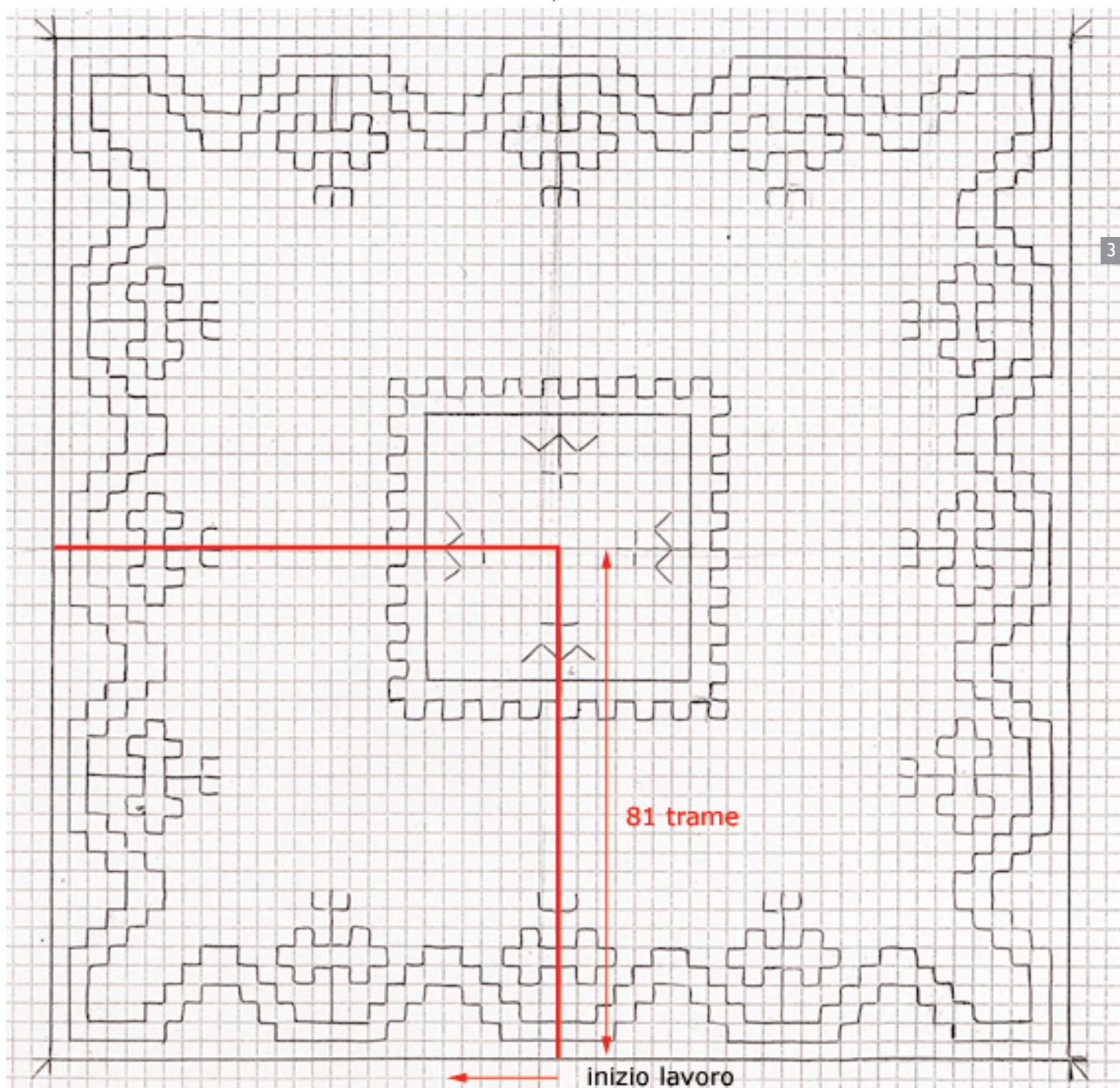
Punto filza doppio

Esecuzione

E' possibile realizzare con questa tecnica e questo schema sia un cuscino che una borsa con anelli in osso e tessuto di raso di tonalita' piu' chiara, su cui applicherete il lino grezzo ricamato. Oppure i ricami a Punto Caterina De' Medici sono eseguiti a punto filza doppio, detto anche punto scritto, così chiamato perché traccia nettamente i contorni di un disegno come se fosse una matita,

mediante punti filza eseguiti in due tempi uno di andata e uno di ritorno. Nell'esecuzione del giro di ritorno l'ago si infila nel buchino del punto fatto nel primo giro di andata, da sopra a sotto o viceversa a seconda dei casi, in maniera tale che il secondo filo risulti come attorcigliato al primo. Il retro deve risultare uguale al davanti. Su un tessuto di lino grezzo di cm. 50 per 50 (al centro) si esegue una filza in orizzontale ed una

in verticale per dividere il tessuto in quattro parti uguali. Dal centro si scende di 81 trame e con direzione verso sx si inizia il lavoro seguendo fedelmente lo schema. I lavori sono rifiniti a punto festone ad ago oppure a punto basso all'uncinetto e gli angoli sono arricchiti dai caratteristici nappini.



Pronto ricamo

CASA EDITRICE EDIZIONI DESSEIN S.R.L.
PUBBLICAZIONE MENSILE
DIRETTORE RESPONSABILE
ELIO MICHELOTTI

DIREZIONE, REDAZIONE, AMMINISTRAZIONE
25020 DELLO BRESCIA
VIA DON GUINDANI 47/D
TELEFONO E FAX : 030 97.19.319
E-mail: info@edizionidessein.it



**PER LE LETTRICI,
CHE HANNO DIFFICOLTA'
TELEFONARE**
030 97.19.319
030 97.71.138
info@edizionidessein.it