

# IL BORGO CHE SA D'ANTICO

**di pagina 23**



IN TESSUTO DI PURO LINO  
FINISSIMO; DALLE DIMENSIO-  
NI E FORME PIU' SVARIATE:  
PUNTO QUADRO, REALE, RIC-  
CIO, VAPORE, SPIRITO ED  
AEMILIA ARS.

★ OFFERTA 2 ★

Spiegazioni e schemi per realizzare i lavori pubblicati  
su Ricamo Italiano n°8

---

Centro in alto a sinistra di pagina 22

### Media difficoltà

#### Occorrente

Cotone ritorto fiorentino n. 8 e n. 12. Tela di lino a trama rada e regolare, écru.

#### Punti impiegati

Punto reale o passato; punto a giorno; punto quadro; gigliuccio; punto rammendo; punto riccio.

#### Esecuzione

Lungo i 4 lati del centro rettangolare estrarre un filo a cm 0,7 dai margini, arrotolare l'orlo tra le dita e fissarlo con il punto a giorno eseguito il filo n. 12. Lasciare 4 fili, estrarne 8, lasciarne 4, estrarne 1. Sui 4 fili lavorare a punto quadro con il filo n. 12; lavorando la seconda riga di punto quadro riunire i fascetti a due a due con il gigliuccio. Sugli angoli lasciare liberi i due fascetti ai lati, lanciare la diagonale e le mediane degli angoli che si sono formati; lavorare a punto rammendo sui 5 gruppi di fili. Lasciare 4 fili e con il filo n. 8 lavorare la decorazione a punto reale; al centro di ogni lato eseguire il motivo a punto riccio. Per il punto riccio, eseguire una filza regolare seguendo il disegno, quindi tornare riempiendo gli spazi vuoti, come per il punto scritto; lavorare sulla filza a punto cordoncino senza prendere il tessuto sottostante. Lasciare altri 4 fili ed estrarne uno, lasciarne 4, estrarne 8, lasciarne 4, estrarne uno. Lavorare come sulla sfilatura esterna.

#### SCHEMA 1

Tovaglietta rettangolare bianca di pagina 22

### Difficile

#### Occorrente

Cotone ritorto fiorentino n. 8 e n. 12, bianco. Tela di lino a trama regolare, bianca.

#### Punti impiegati

Punto cordoncino; punto rammendo; punto a giorno; punto quadro; gigliuccio; punto riccio; punto vapore; punto Rodi; punto filza; punto inglese.

#### Esecuzione

Iniziare il ricamo dal centro del motivo sul lato della tovaglietta, con il filo n. 12: passare una filza lungo il contorno del quadrato a punto antico, calcolando che per il quadretto vuoto vanno estratti 16 fili. Tagliare ed estrarre i fili; lavorare sulla filza a punto cordoncino su 4 fili fermando i fili tagliati; all'interno, i fili lanciati formano un quadrato sbieco. All'esterno, partendo dagli angoli del quadrato a punto antico, lavorare le spighe a punto vapore; tra queste vi è il fondo a punto Rodi. All'esterno, al centro dei lati, lavorare i motivi a punto riccio (filo n. 8). Per il punto riccio, eseguire una filza regolare seguendo il disegno, quindi tornare riempiendo gli spazi vuoti, come per il punto scritto; lavorare sulla filza a punto cordoncino senza prendere il tessuto sottostante. Alla base vi sono due barrette a punto vapore e sopra un foretto a punto inglese. Con il filo n. 12 eseguire le sfilature ai lati: estrarre un filo, lasciarne 4, estrarne 10, lasciarne 4, estrarne 1. Sui 4 fili rimasti lavorare a punto quadro; durante la seconda riga a punto quadro riunire i fascetti a due a due a

gigliuccio.

Lungo i lati perpendicolari al lavoro fatto, estrarre un filo a mm 5 dai margini, arrotolare l'orlo tra la dita e fissarlo con il punto a giorno. Lungo gli altri due lati estrarre un filo a cm 4 dai margini, ripiegare un orlo di cm 1,5 e fissarlo con il punto a giorno; lasciare 4 fili, estrarne 10, lasciarne 4, estrarne 1. Sui 4 fili rimasti lavorare a punto quadro; durante la seconda riga a punto quadro riunire i fascetti a due a due a gigliuccio.

#### SCHEMA 2

Centro bianco quadrato di pagina 23

### Difficile

#### Occorrente

Cotone ritorto fiorentino n. 8 e n. 12, bianco. Tela di lino a trama regolare, bianca.

#### Punti impiegati

Punto reale o passato; punto filza; punto cordoncino; punto a giorno; punto quadro; punto quadro in diagonale; punto festone; punto antico; reticello; punto riccio; punto indietro; punto vapore.

#### Esecuzione

Iniziare il ricamo dal centro, con il filo n. 12: passare una filza lungo il contorno del quadrato a punto antico, calcolando che per ogni quadretto vuoto vanno estratti 20 fili e ne vanno lasciati 8 tra un quadretto e l'altro. Tagliare ed estrarre i fili; lavorare sulla filza a punto cordoncino su 4 fili fermando i fili tagliati. Riunire i fili rimasti in due gruppi a punto cordoncino; al centro dei quadretti vuoti lavorare i triangoli a reticello: lanciare un filo dal centro di un lato al centro di quello vicino e lavorare

una riga a punto festone, proseguire la lavorazione a punto festone in righe di andata e ritorno, ancorandosi alla costina del punto sulla riga precedente; diminuire un punto all'inizio e alla fine di ogni riga per formare i triangoli. All'esterno, al centro dei lati, lavorare con il filo n. 8 i fiorellini a 4 petali: per ogni mezzo petalo lanciare un filo di base, tenendolo morbido, e lavorare a punto festone senza prendere il tessuto sottostante. Tra i petali vi sono le volute a punto indietro con il filo n. 12.

La cornice è a punto quadro in diagonale (filo n. 12), con all'esterno motivi a punto reale e a punto riccio (filo n. 8). Per il punto riccio, eseguire una filza regolare seguendo il disegno, quindi tornare riempiendo gli spazi vuoti, come per il punto scritto; lavorare sulla filza a punto cordoncino senza prendere il tessuto sottostante.

Estrarre un filo a mm 5 dai margini, arrotolare l'orlo tra la dita e fissarlo con il punto a giorno con il filo n. 12; lasciare 4 fili, estrarne 1; lavorare sui 4 fili a punto quadro e, a distanze regolari, ricamare due barrette a punto vapore divergenti.

#### SCHEMA 3

Tovaglietta quadrata in alto a destra di pagina 23

### **Difficile**

#### **Occorrente**

Cotone ritorto fiorentino n. 8 e n. 12, écreu. Tela di lino a trama regolare, écreu.

#### **Punti impiegati**

Punto cordoncino; punto rammendo; punto a giorno; punto quadro; punto quadro in diagonale; punto festone; reticello; punto riccio; punto lanciato; punto filza.

#### **Esecuzione**

Iniziare il ricamo dal centro del motivo sull'angolo, con il filo n. 12: passare una filza lungo il contorno del quadrato a punto antico, calcolando che per ogni quadretto vuoto vanno estratti 20 fili e ne vanno lasciati 8 tra un quadretto e l'altro. Tagliare ed estrarre i fili; lavorare sulla filza a punto cordoncino su 4 fili fermando i fili tagliati. Riunire i fili rimasti a punto rammendo; al centro dei quadretti vuoti lavorare i triangoli a reticello: lanciare un filo dal centro di un lato al centro di quello vicino e lavorare una riga a punto festone, proseguire la lavorazione a punto festone in righe di andata e ritorno, ancorandosi alla costina del punto sulla riga precedente; diminuire un punto all'inizio e alla fine di ogni riga per formare i triangoli. All'esterno, al centro dei lati, lavorare i motivi a punto riccio (filo n. 8). Per il punto riccio, eseguire una filza regolare seguendo il disegno, quindi tornare riempiendo gli spazi vuoti, come per il punto scritto; lavorare sulla filza a punto cordoncino senza prendere il tessuto sottostante. Lavorare le asole a punto

festone. Con il filo n. 12 eseguire le cornici con due righe di punto quadro in diagonale; sugli angoli lavorare i quadrati a punto antico con 16 fili estratti, contorno a punto cordoncino e, all'interno, fili lanciati ricoperti a cordoncino che formano un quadrato sbieco. I motivi a punto riccio sono eseguiti con il filo n. 8.

Proseguire con il filo n. 12 e lavorare una cornice a punto quadro tutto intorno alla tovaglietta, una con i punti lanciati a zigzag su 16 fili, una a punto quadro, una a punto lanciato a zigzag e una a punto quadro. Estrarre un filo a mm 5 dai margini, arrotolare l'orlino tra la dita e fissarlo con il punto a giorno; sugli angoli tra le righe di punto quadro ricamare un forellino rifinito a punto festone.

### **SCHEMA 4**

Tovaglietta quadrata al centro in basso di pagina 23

### **Difficile**

#### **Occorrente**

Cotone ritorto fiorentino n. 8 e n. 12, écreu. Tela di lino a trama regolare, écreu.

#### **Punti impiegati**

Punto cordoncino; punto reale o passato; punto rammendo; punto a giorno; punto quadro; gliuguccio; punto riccio; punto vapore; punto festone; pippiolino; punto filza; punto inglese.

#### **Esecuzione**

Iniziare dal quadrato centrale a gliuguccio, con il filo n. 12: estrarre un filo, lasciarne 4, estrarne 8, lasciarne 4, estrarne 1. Sui 4 fili rimasti lavorare a punto quadro; durante la

seconda riga a punto quadro riunire i fascetti a due a due a gliuguccio. Sugli angoli: lanciare dal vertice interno due fili che formano l'angolo e la bisettrice dell'angolo: lavorare sui 3 fili a punto rammendo.

Per la cornice al centro, su due angoli opposti passare una filza lungo il contorno del quadrato a punto antico, calcolando che per ogni quadretto vuoto vanno estratti 16 fili. Tagliare ed estrarre i fili; lavorare sulla filza a punto cordoncino su 4 fili fermando i fili tagliati e realizzando al centro di ciascun lato un pippiolino; All'esterno lavorare i foretti a punto inglese e, con il filo n. 8, i motivi a punto reale.

Sugli altri due angoli opposti passare una filza lungo il contorno del quadrato a punto antico, calcolando che per ogni quadretto vuoto vanno estratti 16 fili e vanno lasciati 4 fili tra un quadretto e l'altro. Tagliare ed estrarre i fili; lavorare sulla filza a punto cordoncino su 4 fili fermando i fili tagliati; riunire a due a due i fili rimasti a punto cordoncino e a metà dei lati eseguire un arco a punto festone con pippiolino al centro.

All'esterno, lavorare i foretti a punto inglese, le barrette a punto vapore e, con il filo n. 8, i motivi a punto reale e a punto riccio. Per il punto riccio, eseguire una filza regolare seguendo il disegno, quindi tornare riempiendo gli spazi vuoti, come per il punto scritto; lavorare sulla filza a punto cordoncino senza prendere il tessuto sottostante. Tra i motivi d'angolo eseguire la decorazione a punto reale.

Lungo i 4 lati estrarre un filo a mm 5 dai margini, arrotolare l'orlino tra la dita e fissarlo con il punto a giorno. Lasciare 4 fili, estrarne 8, lasciarne 4, estrarne 1. Sui 4 fili rimasti lavorare a punto quadro; durante la

seconda riga a punto quadro riunire i fascetti a due a due a gliuguccio. Sugli angoli lavorare la fogliolina a punto rammendo.

### **SCHEMA 5**

Tovaglietta quadrata a destra in basso di pagina 23

### **Difficile**

#### **Occorrente**

Cotone ritorto fiorentino n. 8 e n. 12, écreu. Tela di lino a trama regolare, écreu.

#### **Punti impiegati**

Punto cordoncino; punto reale o passato; punto rammendo; punto a giorno; punto quadro; gliuguccio; punto indietro; punto vapore; punto festone; punto spirito; punto filza.

#### **Esecuzione**

Iniziare dalla cornice centrale a gliuguccio, con il filo n. 12: estrarre un filo, lasciarne 4, estrarne 8, lasciarne 4, estrarne 1. Sui 4 fili rimasti lavorare a punto quadro; durante la seconda riga a punto quadro riunire i fascetti a due a due a gliuguccio. Sugli angoli: lanciare dal vertice interno due fili che formano l'angolo e la bisettrice dell'angolo: lavorare sui 3 fili a punto rammendo, formando una fogliolina.

Per la cornice al centro, su due angoli opposti passare una filza lungo il contorno del quadrato a punto antico, calcolando che per ogni quadretto vuoto vanno estratti 16 fili. Tagliare ed estrarre i fili; lavorare sulla filza a punto cordoncino su 4 fili fermando i fili tagliati e realizzando al centro un quadrato

sbieco. All'esterno lavorare le barrette d'angolo a punto vapore e, con il filo n. 8, i motivi a punto reale. I ricci sono a punto indietro (filo n. 12).

Sugli altri due angoli opposti passare una filza lungo il contorno del triangolo a punto antico, calcolando che per ogni quadretto vuoto vanno estratti 8 fili e ne vanno lasciati 4 tra un quadretto e l'altro. Tagliare ed estrarre i fili; lavorare sulla filza a punto cordoncino su 4 fili fermando i fili tagliati; riunire i fili rimasti a punto cordoncino e su alcuni quadretti, seguendo la foto, eseguire il punto spirito.

All'esterno, lavorare le barrette a punto vapore, i ricci a punto indietro e, con il filo n. 8, i motivi a punto reale e le due righe a punto festone. Tra i motivi d'angolo ripetere la decorazione a punto quadro e gigliuccio.

Lungo i 4 lati estrarre un filo a mm 5 dai margini, arrotolare l'orlino tra la dita e fissarlo con il punto a giorno. Lasciare 4 fili, estrarne 8, lasciarne 4, estrarne 1. Sui 4 fili rimasti lavorare a punto quadro; durante la seconda riga a punto quadro riunire i fascetti a due a due a gigliuccio. Sugli angoli lavorare la fogliolina a punto rammendo.

## SCHEMA 6

Centro a formella  
di pagina 23

### Difficile

#### Occorrente

Cotone ritorto fiorentino n. 8 e n. 12, é cru. Tela di lino a trama regolare, é cru.

#### Punti impiegati

Punto cordoncino; punto reale o passato; punto rammendo; punto quadro in diagonale; punto riccio; punto festone; pippiolini; punto filza.

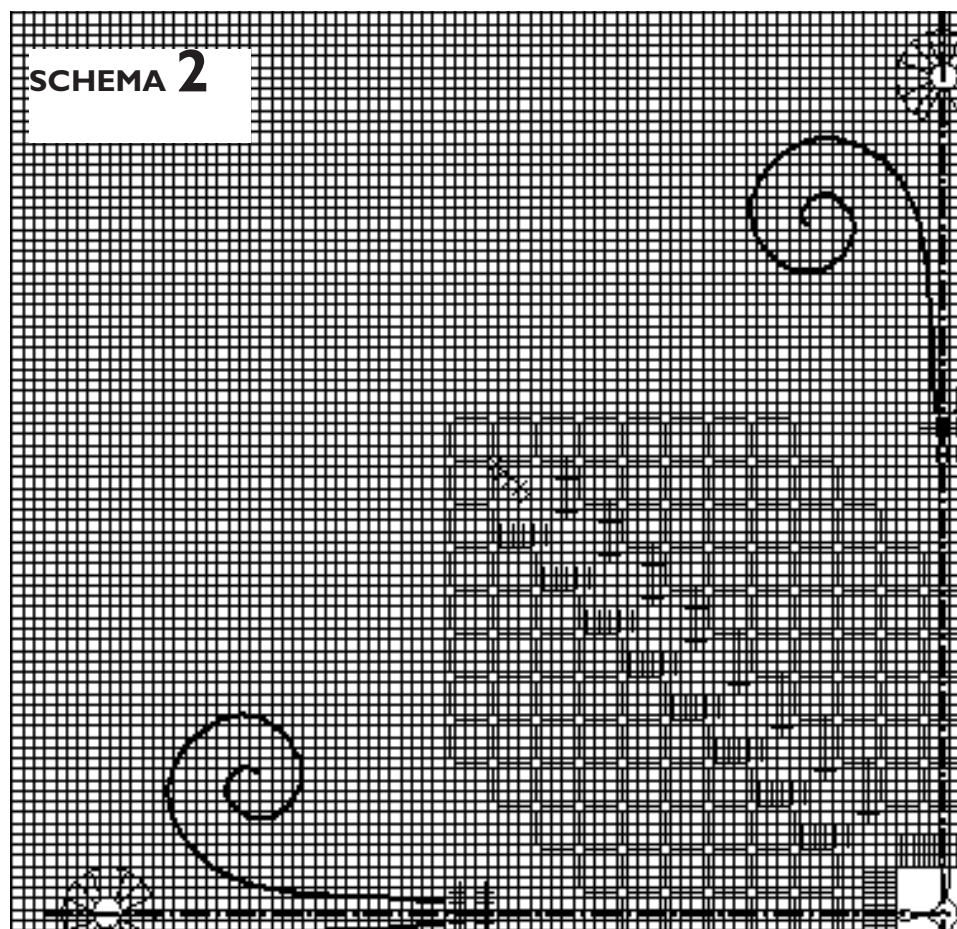
#### Esecuzione

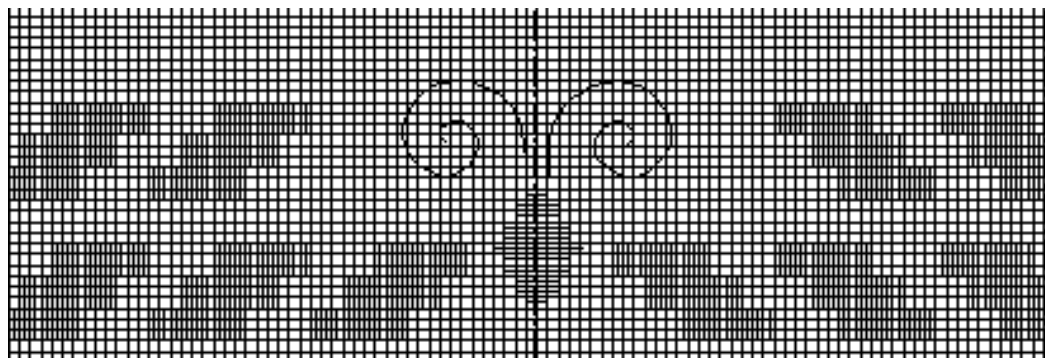
Ripartire sul tessuto la sagoma della formella e lavorare con il filo n. 8 il punto reale, il punto riccio e il punto festone lungo il contorno, con il n. 12

gli altri punti. Iniziare dal centro: passare una filza lungo il contorno del quadrato a punto antico, calcolando che vanno estratti 24 fili in verticale e in orizzontale. Tagliare ed estrarre i fili; lavorare sulla filza a punto cordoncino su 4 fili fermando i fili tagliati e lanciando il filo per l'arco; tornare a punto festone. Lavorare 3 archi; i due opposti hanno al centro un pippiolino; lavorando il quarto arco, tornare a punto festone fino a metà quindi lanciare sull'arco opposto il filo per la barretta centrale, tornare a punto festone con pippiolino al centro; eseguire la seconda barretta e terminare il punto festone sull'arco. All'esterno lavorare il punto reale, i foretti a punto festone e i ricci. Per il punto riccio, eseguire una filza regolare seguen-

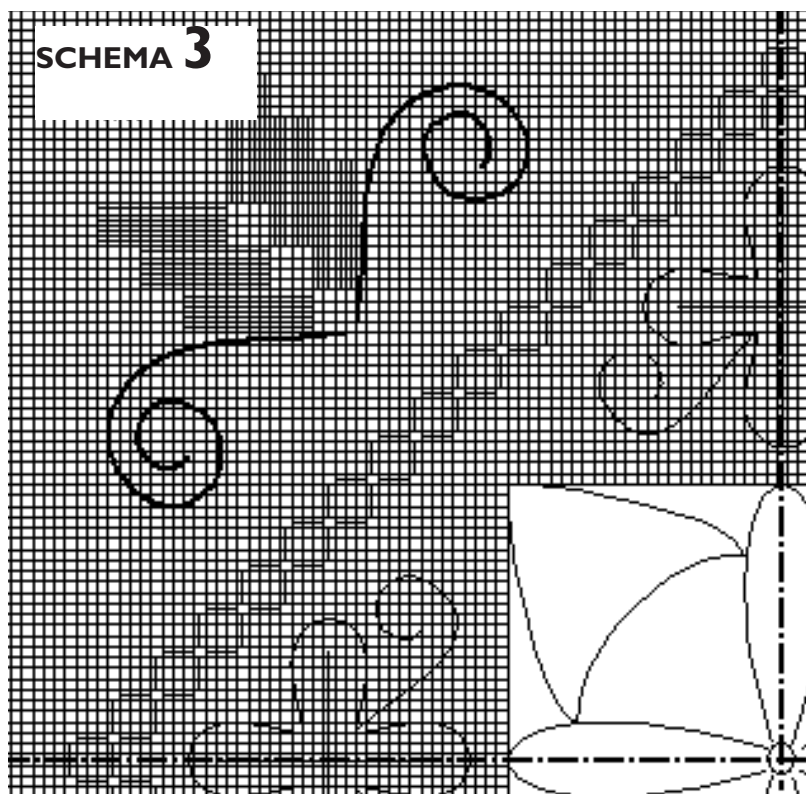
do il disegno, quindi tornare riempiendo gli spazi vuoti, come per il punto scritto; lavorare sulla filza a punto cordoncino senza prendere il tessuto sottostante. Lavorare la cornice a punto quadro in diagonale e ripetere i motivi all'esterno. Lungo il margine esterno lavorare a punto festone, quindi tagliare il tessuto eccedente lungo la costina del punto festone.

## SCHEMA 7



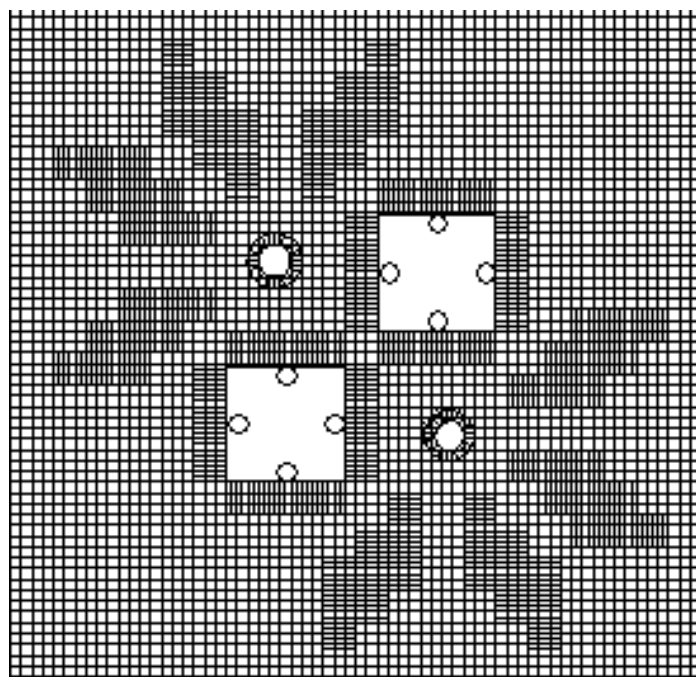
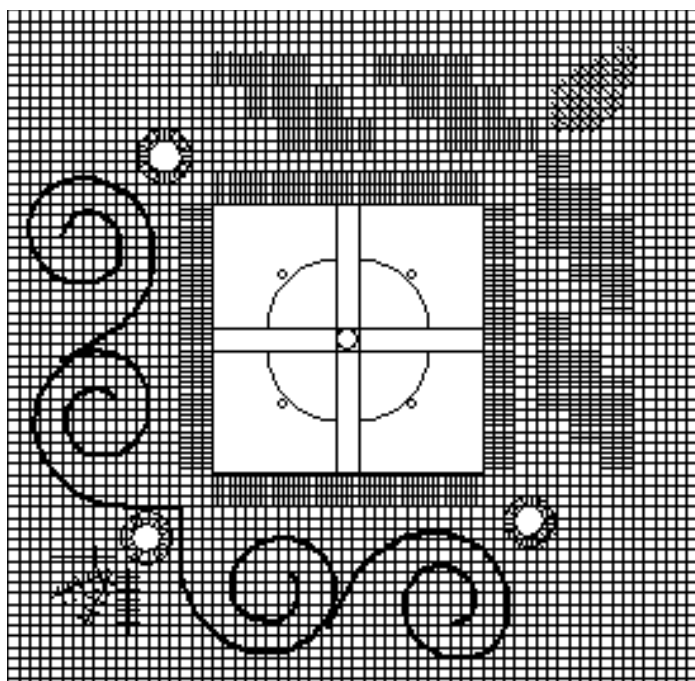


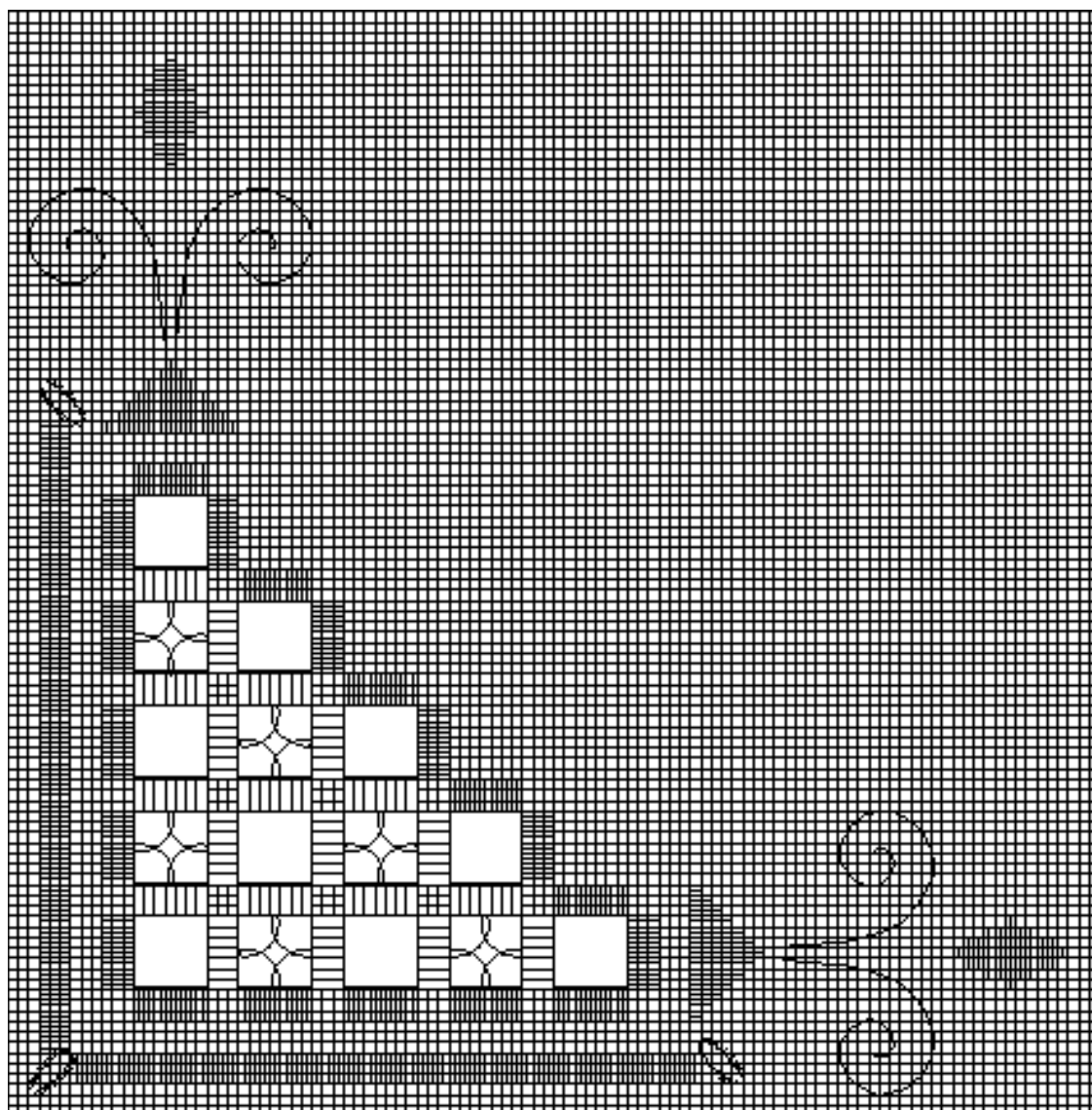
**SCHEMA 1**



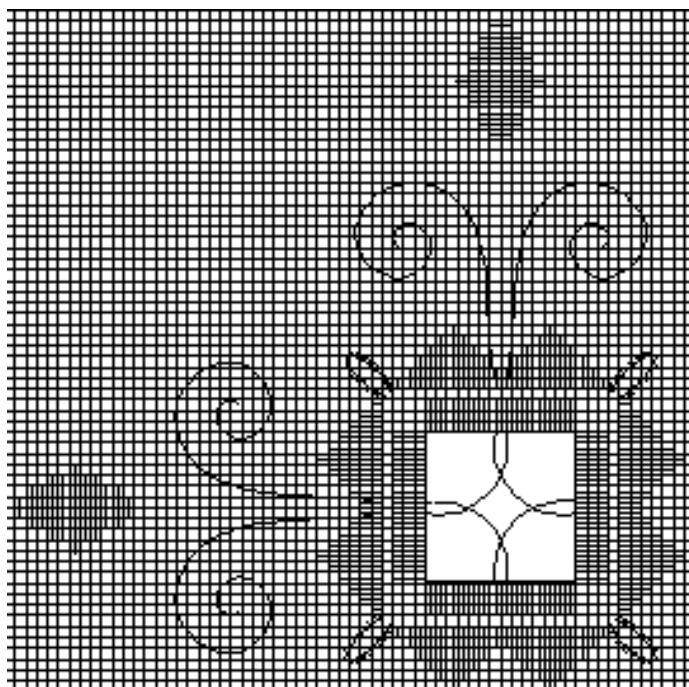
**SCHEMA 3**

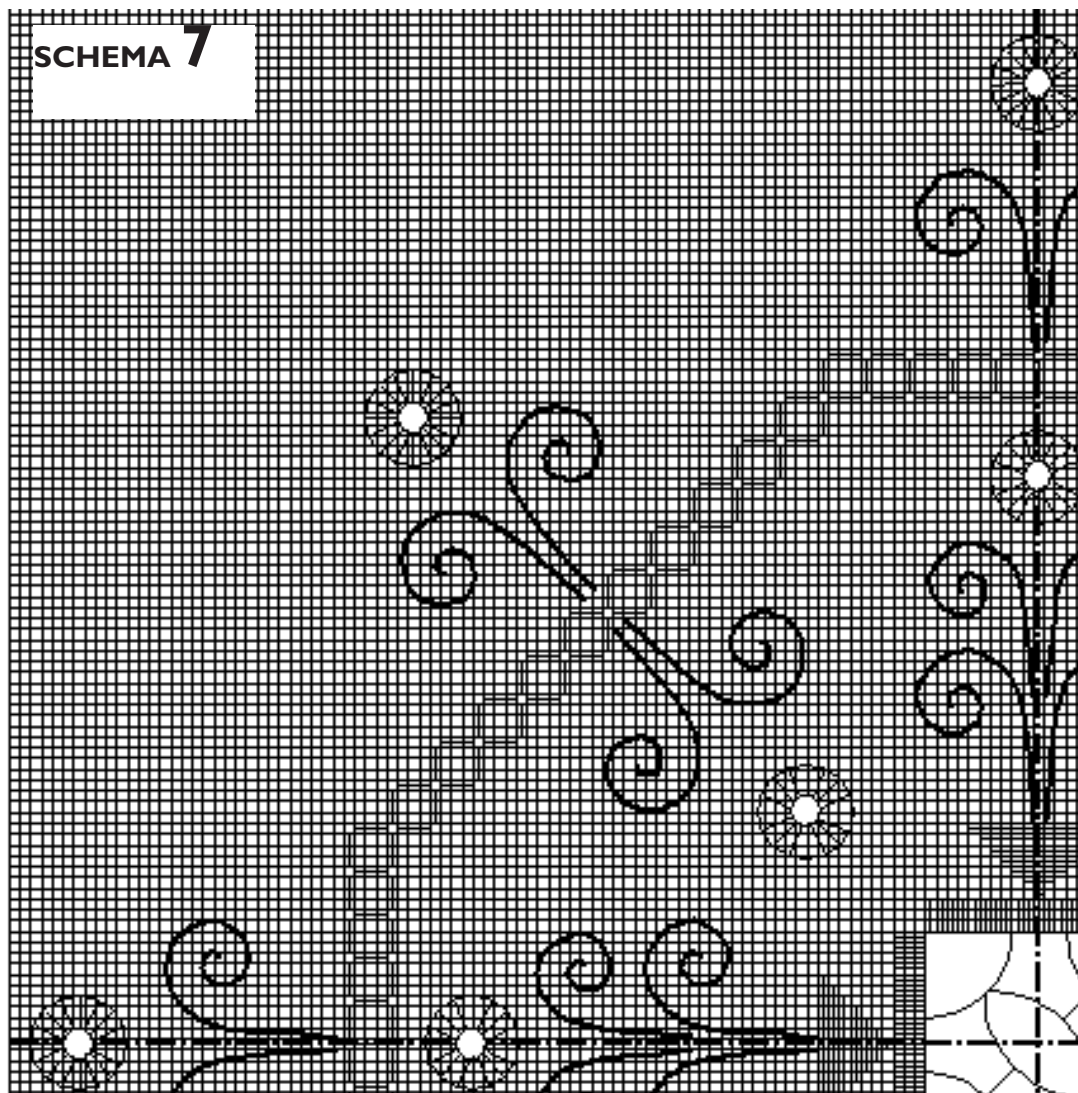
**SCHEMA 5**  
In basso i due motivi  
angolari





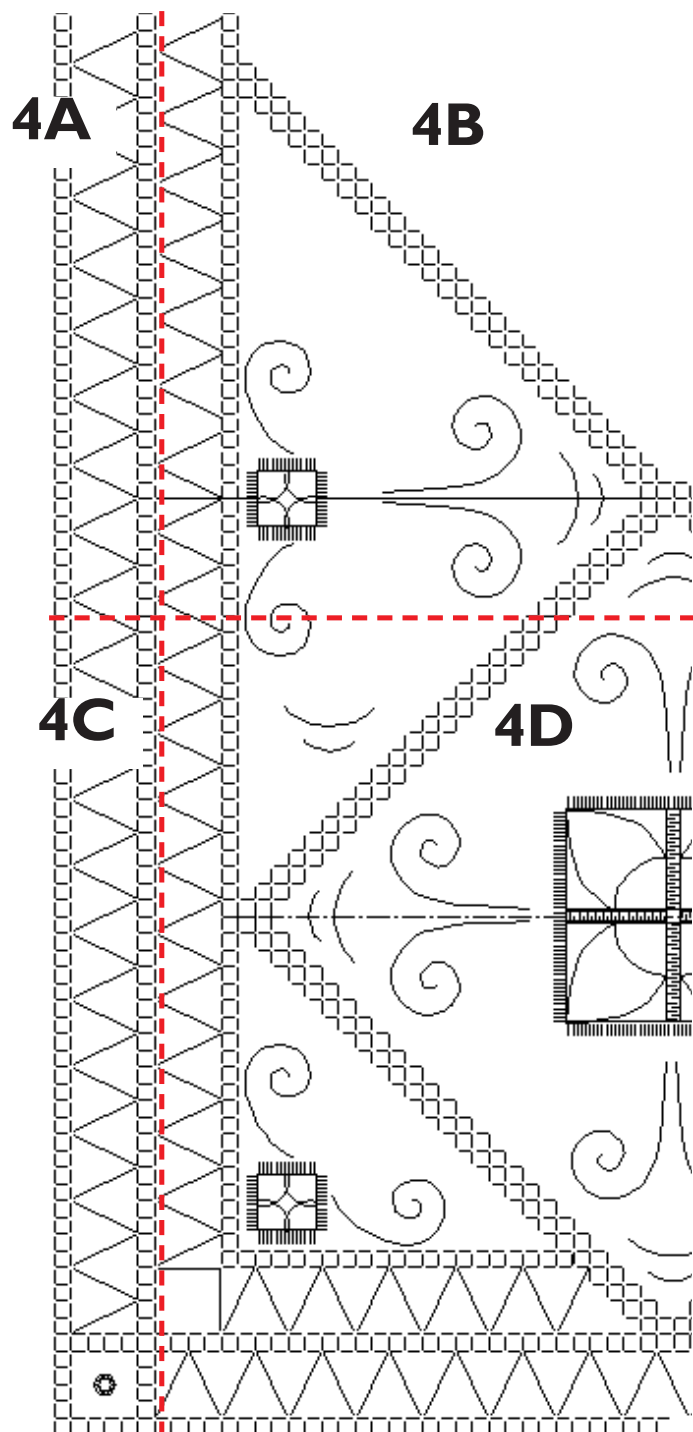
**SCHEMA 6**  
Qui i due motivi angolari



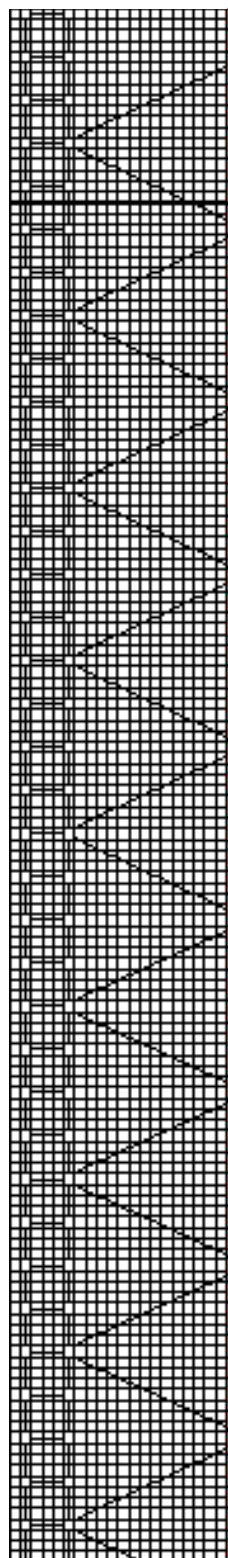


**SCHEMA 4**

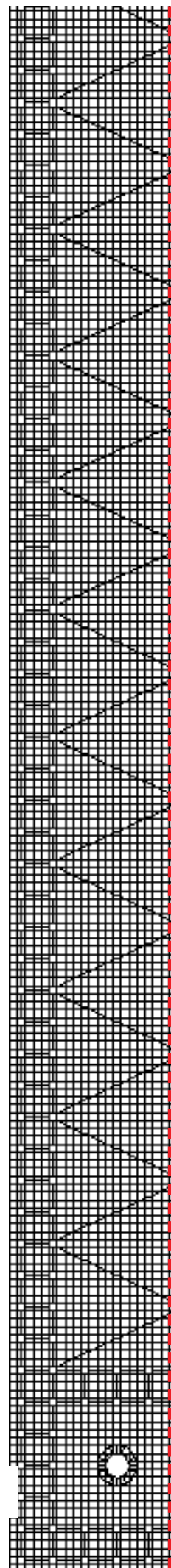
Qui la figura d'insieme mostra come unire i seguenti schemi lungo il tratteggio rosso, per ottenere 1/4 del centro



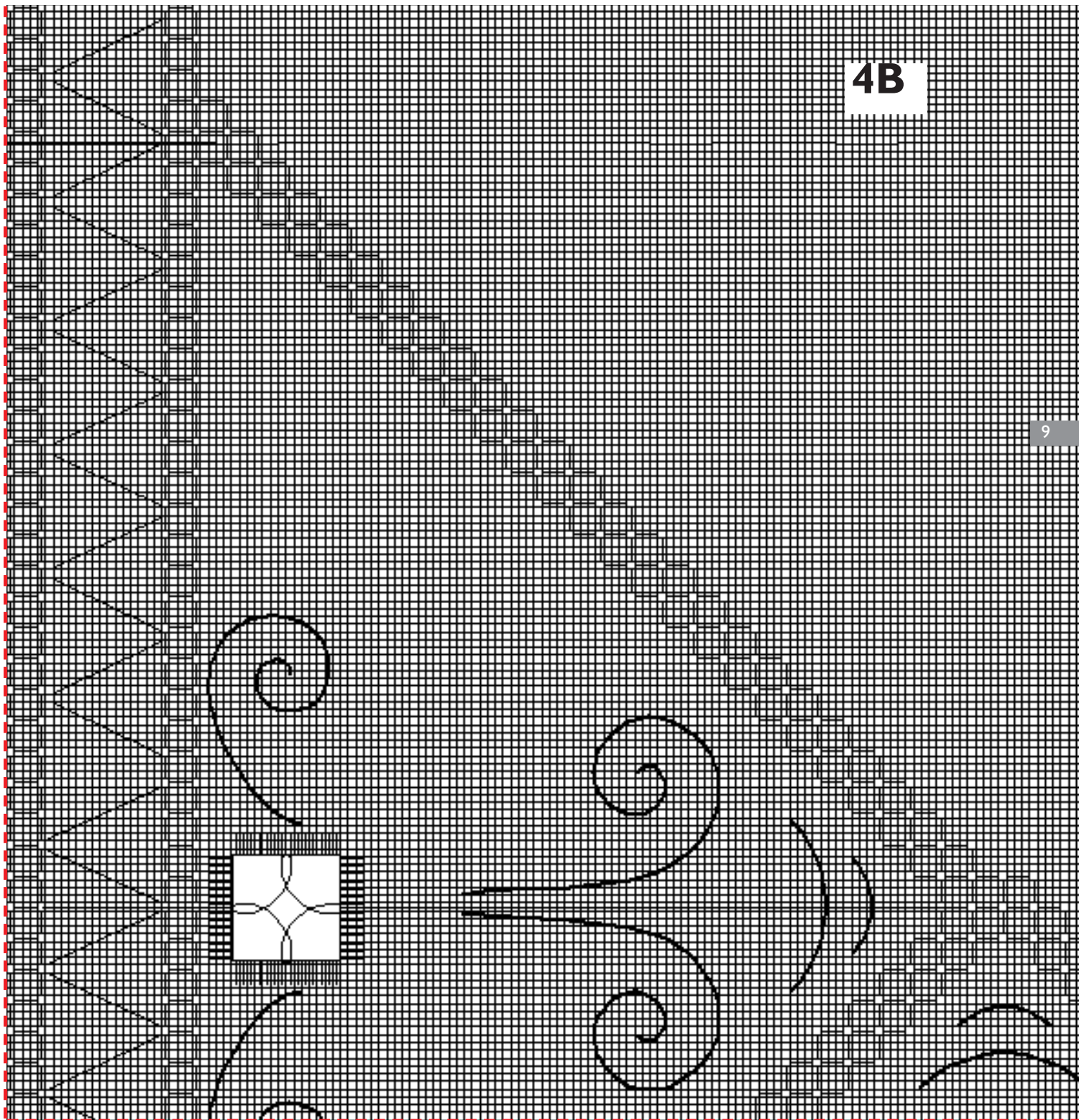
**4A**



**4C**



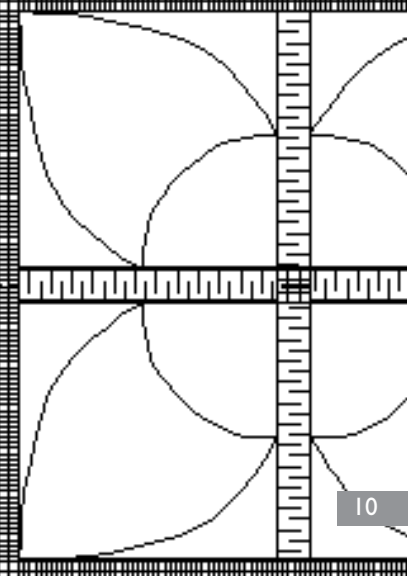
4B



4D

RICAMC *Italiano*

GIUGNO 2005



10



## Pronto ricamo

---

CASA EDITRICE EDIZIONI DESSEIN S.R.L.

PUBBLICAZIONE MENSILE

DIRETTORE RESPONSABILE

ELIO MICHELOTTI

DIREZIONE, REDAZIONE, AMMINISTRAZIONE

25020 DELLO BRESCIA

VIA DON GUINDANI 47/D

TELEFONO E FAX : 030 97.19.319

E-mail: [info@edizionidessein.it](mailto:info@edizionidessein.it)



PER LE LETTRICI,  
CHE HANNO DIFFICOLTA'

TELEFONARE

030 97.19.319

030 97.71.138

[info@edizionidessein.it](mailto:info@edizionidessein.it)