

SPECIALE IDEE NATALE di pagina 79



**TANTI PICCOLI FASCETTI
PRENDONO MAGICAMENTE VITA
NELLA TOVAGLIETTA TINTEGGIATA
DAL VIVACE ROSSO DMC N.8.**

★ **OFFERTA 78** ★

Spiegazioni e schemi per realizzare i lavori pubblicati
su Ricamo Italiano n°14

Centro con inserto a modano

Di pagina 78

Difficile**Occorrente**

Cotone per uncinetto DMC n. 30, in rosso. Cotone perlé n. 12 DMC in rosso 321. Tessuto Graziano di lino a trama regolare, in rosso.

Punti impiegati

Rete modano; punto tela; punto cordoncino; punto inglese; punto filza.

Esecuzione

Eeguire il quadrato a rete modano con il cotone n. 30 e al centro ricamare, con lo stesso filato la stella a punto tela. Applicare il pizzo sul tessuto di lino e imbastirlo con una filza; sulla filza lavorare a punto cordoncino. Riportare sul tessuto il disegno degli smerli e dei foretti. Passare una filza lungo gli smerli e lavorarli a punto festone; ricamare i foretti a punto inglese. Tagliare il tessuto eccedente lungo gli smerli e sotto il pizzo a modano.

SCHEMA 1Copripane con uva

Di pagina 79

Difficile**Occorrente**

Cotone da ricamo DMC, in bianco; rosso 304. Tessuto in damasco di lino, in bianco.

Punti impiegati

Punto pieno; punto a giorno; punto festone; punto indietro; punto filza.

Esecuzione

Riportare sul tessuto il disegno del grappolo stilizzato e degli smerli. Lavorare gli acini e il tralcio a punto pieno leggermente imbottito con il punto filza. I viticci sono a punto indietro. Sui 4 lati della tovaglietta, creata per coprire il cestino del pane, estrarre 3 fili a cm 5 dai margini; nella sfilatura lavorare a punto a giorno doppio. Passare lungo gli smerli una filza e lavorare su questa a punto festone. Tagliare il tessuto eccedente lungo la costina del punto festone.

SCHEMA 2Tovaglietta con punto antico

Di pagina 79

Difficile**Occorrente**

Cotone perlé n. 12 DMC in rosso 321. Tessuto di lino a trama regolare Graziano, in bianco.

Punti impiegati

Punto a giorno; punto quadro; punto rammendo; punto cordoncino; annodatura di fascetti.

Esecuzione

Estrarre 1 filo a cm 5 dai margini del tessuto, ripiegare un orlo alto cm 2 e fissarlo con il punto a giorno. Lasciare 4 fili, estrarre i fili per cm 0,5, lasciarne 4, estrarne 1. Sui 4 fili rimasti lavorare a punto quadro, quindi annodare al centro i fascetti a 3 a 3. Sull'angolo lavorare la cornice a punto quadro, con 23 punti per lato + un punto su ciascun angolo e incrocio di lati. Lasciare 6 fili all'interno del punto quadro e tagliare ed estrarre i fili al centro; su 4 fili, a 2 fili dal punto quadro, lavorare a punto cordoncino fermando sul rovescio i fili tagliati. Sul primo quadrato in alto a sinistra nella foto lanciare 8 fili da due lati a quelli opposti, facendoli incrociare al centro (= 32 raggi); sul secondo quadrato in alto lanciare allo stesso modo 7 fili per lato, distanziati come mostra la foto (= 28 raggi). Nei due quadrati unire i fili lanciati al centro con due nodi, uno verticale e uno orizzontale; lavorare quindi qualche giro in tondo su tutti i fili. Sul quadrato di sinistra proseguire a punto rammendo su 4 fili, poi lavorare su 3 e infine su 2; lavorare allo stesso modo sul gruppo sull'altro lato dell'angolo e terminare lavorando

insieme il filo rimasto sull'angolo dei due motivi. Ripetere sul gruppo sullo stesso lato e terminare lavorando insieme anche il filo dei 2 gruppi rimasto al centro del lato. Ripetere sui gruppi di 4 fili rimasti. Sul quadrato di destra, che mostra un uccello stilizzato, lavorare insieme a punto rammendo, ai lati dell'angolo, 3 fili e poi i 2 fili centrali; per le ali lavorare su 9 fili scalando anche in questo caso progressivamente di un filo, fino a rimanere con due. Per la testa lavorare su 4 fili, poi sui due al centro. Per i due quadrati in basso, lanciare 2 fili paralleli a un punto quadro di distanza dal centro dei lati (2 punti quadro di distanza tra loro). Lavorare su ogni coppia di fili a punto rammendo, al centro riunirli a punto cordoncino; lanciare le mediane del piccolo quadrato che si è formato al centro e tornare anche su queste a punto cordoncino. Nel quadrati di sinistra, lavorare separatamente in ciascuno dei 4 quadrati che si sono formati e lanciare 8 fili dall'angolo al centro ai lati opposti. Lavorare a punto rammendo dapprima su 4 gruppi di due fili, poi sugli 8 fili singolarmente, scalando man mano di un filo ai lati. Sul quadrato di destra in ogni quadratino lanciare 4 fili da due lati a quelli opposti, facendoli incrociare al centro (= 16 raggi); annodarli al centro e lavorare un giro a punto rammendo, quindi formare il fiore proseguendo separatamente su ogni gruppo di 4 fili, scalando al termine i due fili ai lati.

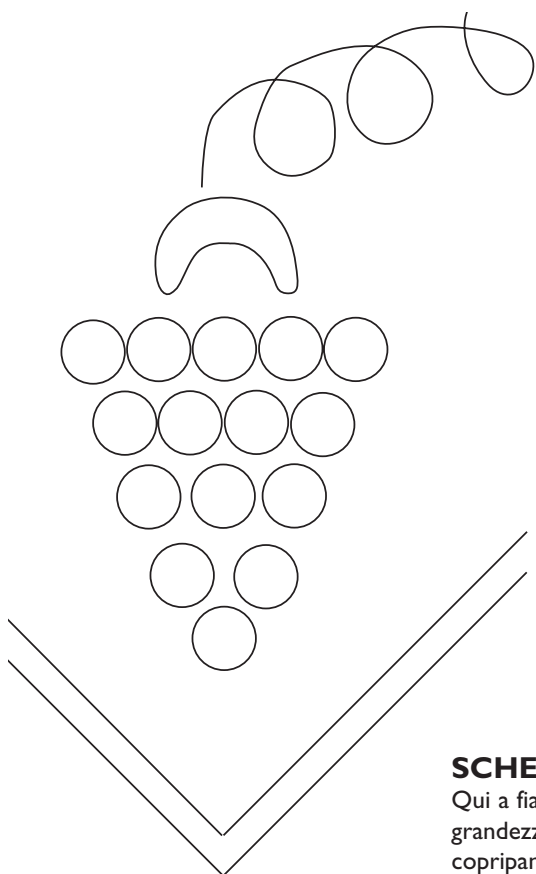
FOTO 3

FOTO 3

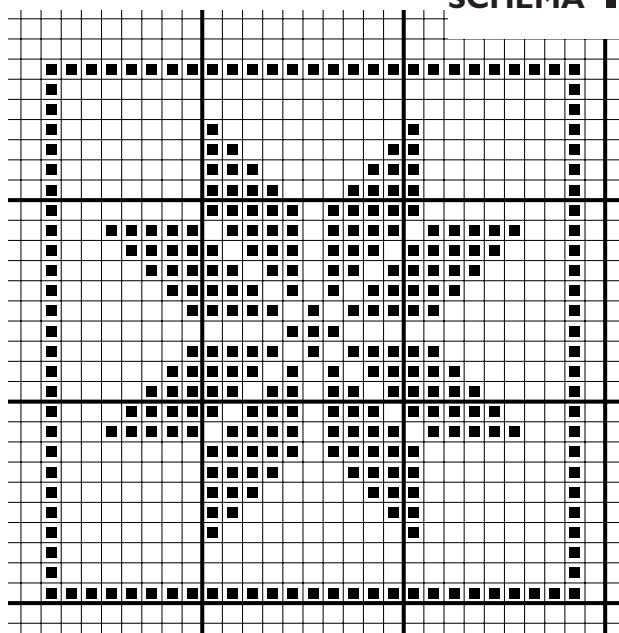
Qui a fianco l'ingrandimento del motivo della tovaglia



3



SCHEMA



SCHEMA 2

Qui a fianco il disegno a grandezza naturale per il copripane

Pronto ricamo

CASA EDITRICE EDIZIONI DESSEIN S.R.L.
PUBBLICAZIONE MENSILE

DIRETTORE RESPONSABILE
ELIO MICHELOTTI

DIREZIONE, REDAZIONE, AMMINISTRAZIONE
25020 DELLO BRESCIA
VIA DON GUINDANI 47/D
TELEFONO E FAX : 030 97.19.319
E-mail: info@edizionidessein.it



PER LE LETTRICI,
CHE HANNO DIFFICOLTA'
TELEFONARE
030 97.19.319
030 97.71.138
info@edizionidessein.it