

DELICATAMENTE BIANCO

di pagina 62



**TOVAGLIE, TOVAGLIETTE E CENTRI
RICAMATI OFFRONO TUTTA LA
DELICATEZZA DEL BIANCO SU
BIANCO: TRA SFILATI ,
PUNT' OMBRA E VAPORE SUL
BISSO OVALE, INTAGLIO E INSERTI
MODANO E CROCHET PER LA
TOVAGLIA.**

★ OFFERTA 28 ★

Spiegazioni e schemi per realizzare i lavori pubblicati
su Ricamo Italiano n°3

Centro ovale di pagina 62

Occorrente

Cm 50x70 di lino a trama regolare con 11 fili in cm 1; Cotone Ricamo DMC bianco; giallo 745; verde 504.

Punti impiegati

Punto festone; punto ombra; punto vapore; punto filza; punto margherita.

Esecuzione

Riportare a grandezza naturale il disegno su tutto il tessuto, compreso lo smerlo di finitura. Passare una filza lungo tutto lo smerlo eseguendo due o tre righe parallele. Ricamare a punto festone sul punto filza. Ricamare il motivo ondolato a punto ombra con il bianco. Ricamare le roselline con il giallo a punto vapore eseguendo 9 punti vapore. Le tre foglie che contornano le roselline a punto margherita con il verde.

Schema 1

Tovaglia inserti filet pag. 62

Difficile

Occorrente

Cm 120x120 di tessuto di lino bianco a trama regolare con 15 fili in cm 1; Cotone Ricamo DMC n. 25 bianco; Cordonetto DMC n. 50 bianco; rete filet (o in alternativa ago mòdano); uncinetto in acciaio per pizzi 0,50.

Punti impiegati

Con l'ago: punto tela; punto festone; punto cordoncino. Con l'uncinetto: catenella; maglia bassa; maglia alta tripla; pippolino.

Esecuzione

Preparare gli inserti a rete filet. La rete filet si può acquistare già pronta o per le più esperte prepararla. Per inizia-

re, utilizzando il Cordonetto n. 50 avvolgere il filo sul mòdano, quindi preparare un anello con un cordoncino resistente e puntarlo sul cuscino. All'anello verrà fermato il filo di inizio lavoro e sarà la base su cui eseguire i primi punti. Per eseguire un nodo della rete prendere con la sinistra l'asticciola, passare il filo sopra ad essa verso il basso avvolgendo, contemporaneamente, l'indice, il medio e l'anulare. Far risalire il filo dietro l'asticciola e tenerlo fermo con il pollice della stessa mano. Riportare il filo verso il basso, passando sul dietro del lavoro e poi di nuovo sul davanti trattenendolo con il mignolo. Infilare il mòdano con un unico movimento in questo ordine: nell'anello formato sulle dita, dietro l'asticciola, nell'anello d'inizio (o dei giri precedenti) e davanti al filo trattenuto dal pollice. Estrarre il mòdano e, trattenendo il filo solo con il mignolo, far scorrere il filo tirandolo verso l'alto per chiudere la prima parte del nodo che dovrà appoggiarsi sull'asticciola. Togliere il dito mignolo e tirare il filo verso il basso e sul davanti chiudendo completamente il nodo. Dopo aver eseguito il primo nodo estrarre l'asticciola, voltare il lavoro ed eseguire il giro seguente facendo due maglie nella maglia del giro precedente. Continuare l'esecuzione estraendo l'asticciola e girando il lavoro ad ogni giro, lavorando una m. in ogni m. del giro precedente e due maglie nell'ultima maglia. Continuare aumentando una maglia ogni giro fino ad ottenere una maglia in più di quelle previste, poi lavorare un giro senza aumenti; quindi, nei giri seguenti, diminuire una maglia ogni giro (introdurre il mòdano contemporaneamente nelle ultime due maglie di destra, cioè alla fine del giro), fino ad

esaurirle tutte. Tagliare il filo. Seguendo lo schema ricamare i quadretti piena a punto tela utilizzando il Cordonetto n. 50. Riportare a grandezza naturale i disegni sulla superficie della tovaglia e gli ingombri degli inserti a filet. Appoggiare i pizzi eseguiti e unirli al tessuto con un fitto punto cordoncino. Ricamare i fiori a punto intaglio: passare una filza su tutto il contorno del disegno da ricamare a punto intaglio; ogni volta che si incontra una barretta passare il filo dalla parte opposta, fermarlo con un punto e ripassare il filo al punto di partenza e riprendere la filza. Terminata la filza iniziare a ricamare a punto festone molto fitto e regolare. Arrivati a una barretta passare un terzo filo d'imbastitura sui due già esistenti e si ricoprono tutti e tre di punto festone senza prendere la stoffa sottostante, ricamare con il Cotone da Ricamo bianco. Arrotondare lungo i bordi un orlino e con l'uncinetto eseguire tutto intorno un giro a maglia bassa. Quindi proseguire il pizzo nel seguente modo:
1° giro: *3 m. cat., 1 pippolino, 7 cat., 1 pippolino, 3 cat., saltare 5 m. di base*, rip. da * a *.
2° giro: *1 m. bs. nella catenella centrale delle 7 cat. del giro prec., 6 cat.*, rip. da * a *.
3° giro: * sulla m. bs. del giro prec., lavorare 1 m. alta, 6 cat., 1 m. alta, 6 cat., 1 pippolino 6 cat., nella stessa m. di base lavorare 3 m. alte triple chiuse ins., 4 cat., 3 m. alte triple chiuse ins., puntando l'uncinetto sulla m. bs. successiva lavorare 3 m. alte triple chiuse ins., 4 cat., 3 m. alte triple chiuse ins., 6 cat., 1 pippolino, 6 cat.*, rip. da * a *.
4° giro: *1 m. bs. sulla m. alta del giro prec., 3 cat., 1 m. bs. nell'archetto di 6 cat. del giro prec., 10 cat., voltare il lavoro e su queste 10 cat. lavo-

rare 2 m. bs., 6 m. alte, 2 m. bs., voltare di nuovo il lavoro e lavorare 12 cat., 1 m. bs. nella m. di chiusura delle 3 m. alte triple del giro prec., 6 cat., 1 pippolino, 12 cat., 1 pippolino, 6 cat., 1 m. bs. nella m. di chiusura delle 3 m. alte triple del giro prec., 10 cat., voltare il lavoro e su queste 10 cat. lavorare 2 m. bs., 6 m. alte, 2 m. bs., voltare di nuovo il lavoro e lavorare 12 cat.,*, rip. da * a *.
5° giro: *1 m. bs. sulla m. bs. del giro prec., 10 cat., 1 m. bs. sulla m. bs. del giro prec., 6 cat., 3 m. alte triple chiuse ins., puntando l'uncinetto nell'8° cat. delle 12 del giro prec., 4 cat., 3 m. alte triple chiuse ins., 6 cat., 1 pippolino, 3 cat., 1 m. bs. nell'archetto di 12 cat., del giro prec., 3 cat., 1 pippolino, 6 cat., 3 m. alte triple chiuse ins., 4 cat., 3 m. alte triple chiuse ins.*, rip. da * a *.
6° giro: * sulla m. bs. del giro prec., lavorare 1 m. alta, 6 cat., 1 m. alta, 6 cat., 1 pippolino 6 cat., nella stessa m. di base lavorare 3 m. alte triple chiuse ins., 4 cat., 3 m. alte triple chiuse ins., puntando l'uncinetto sulla m. bs. successiva lavorare 3 m. alte triple chiuse ins., 4 cat., 3 m. alte triple chiuse ins., 6 cat., 1 pippolino, 6 cat.*, rip. da * a *.
7° giro: *6 cat., 1 pippolino, 3 cat., 1 m. bs. nell'archetto successivo, 3 cat., 1 pippolino, 6 cat.*, rip. da * a *.
8° giro: *6 cat., 1 pippolino, 3 cat., 1 m. bs. nell'archetto sottostante, 3 cat., 1 pippolino, 6 cat.*, rip. da * a *.

Schema 2

Tovaglia bianca quadrata di pag 63**Media Difficoltà****Occorrente**

Cm 100x100 di tessuto di puro lino 100% a trama regolare con 11 fili in cm 1 bianco; Cotone Ricamo DMC 25 giallo745.

Punti impiegati

Punto gigliuccio; punto piatto o reale; punto riccio; punto filza; punto rammendo; punto cordoncino; punto quadro.

Esecuzione

Sfilare a cm 8,5 dai lati 2 fili, lasciarne 4, sfilare cm 1 di fili, lasciarne 4, sfilare 2 fili. Ripiegare un orlo doppio prima di cm 0,5 quindi di cm 4 e fermarlo a punto gigliuccio. Rifinire l'angolo a punto cordoncino. Partendo dal centro lanciare tre fili nell'angolo opposto e tessere a punto rammendo il piccolo fiore. All'interno della sfilatura a cm 1 eseguire 1 cornice a punto cordoncino. Seguendo gli schemi lavorare a punto piatto o reale in corrispondenza degli angoli e al centro della tovaglia. Riportare a grandezza naturale gli ingombri degli inserti a reticello. Tracciare il disegno con le sfilature occorrenti. Sfilare un angolo contando i fili: lasciarne 4 per il punto quadro, 6 per cordoncino e per barrette. Procedere sfilando il quadratino e lasciano i 4 fili. Nella fase seguente eseguire il punto quadro tutto intorno, tagliare e sfilare i 4 fili per ottenere, così, la rete. Una volta eseguite le prime due fasi, si passa al telaio. Sistemare e tendere bene il lavoro su telaio. Fare attenzione che il lavoro sia ben teso per poterlo lavorare in modo uniforme. Coprire le barrette a punto rammendo e contornare tutto a punto cordoncino. Ricamare gli angoli formando a

punto rammendo i petali del quadrifoglio, contornare i lati dell'angolo a punto cordoncino, unire i fascetti a punto cordoncino, annodandoli a punto rammendo e a punto cordoncino. Inserire gli inserti a reticello con un fitto punto cordoncino. Contornare i quadrati da ricamare a Aemilia-Ars: contornare il quadrati a punto filza, tagliare la stoffa lasciando un piccolo margine e piegare verso il rovescio della tovaglia il tessuto in eccesso e rifinirlo a punto cordoncino. Tracciare la croce centrare e ricoprirlo a punto cordoncino unendo la parte centrale a punto rammendo. Ricamare il motivo in un angolo del quadrato Aemilia-Ars a punto riccio: passando una filza alternando 4 fili presi e 4 lasciati, passare poi una seconda filza coprendo gli spazi lasciati liberi. Passare quindi un soprappiglio facendo attenzione a non prendere la stoffa sottostante.

Schema 3Tovaglia gialla di pagina 63**Media Difficoltà****Occorrente**

Cm 100x100 di tessuto di puro lino 100% a trama regolare con 11 fili in cm 1 bianco; Cotone Ricamo DMC 25 giallo745.

Punti impiegati

Punto gigliuccio; punto piatto o reale; punto filza; punto rammendo; punto cordoncino; punto quadro.

Esecuzione

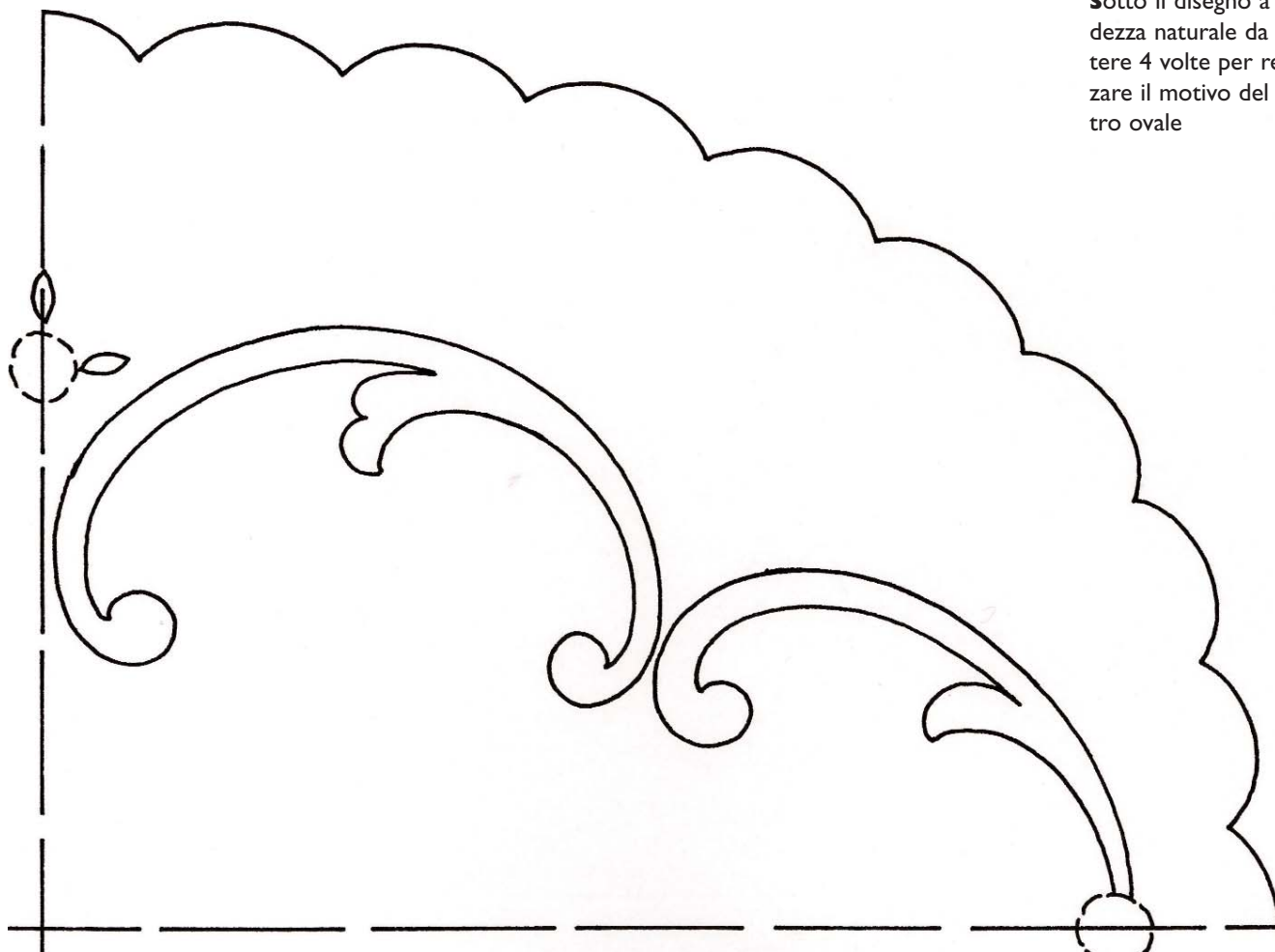
Sfilare a cm 9,5 dai lati 2 fili, lasciarne 4, sfilare cm 1 di fili, lasciarne 4, sfilare 2 fili. Ripiegare un orlo doppio prima di cm 0,5 quindi di cm 4,5 e fer-

marlo a punto gigliuccio. Rifinire l'angolo a punto cordoncino. Partendo dal centro lanciare tre fili nell'angolo opposto e tessere a punto rammendo il piccolo fiore. Riportare a grandezza naturale gli ingombri degli inserti a reticello. Tracciare il disegno con le sfilature occorrenti. Sfilare un angolo contando i fili: lasciarne 4 per il punto quadro, 6 per cordoncino e per barrette. Procedere sfilando il quadratino e lasciano i 4 fili. Nella fase seguente eseguire il punto quadro tutto intorno, tagliare e sfilare i 4 fili per ottenere, così, la rete. Una volta eseguite le prime due fasi, si passa al telaio. Sistemare e tendere bene il lavoro su telaio. Fare attenzione che il lavoro sia ben teso per poterlo lavorare in modo uniforme. Coprire le barrette a punto rammendo e contornare tutto a punto cordoncino. Ricamare gli angoli formando a punto rammendo i petali del quadrifoglio, contornare i lati dell'angolo a punto cordoncino, unire i fascetti a punto cordoncino, annodandoli a punto rammendo e a punto cordoncino. Inserire gli inserti a reticello con un fitto punto cordoncino. Eseguire intorno all'inserto reticello una riga a punto quadro e nella parte superiore e inferiore il motivo a punto piatto o reale.

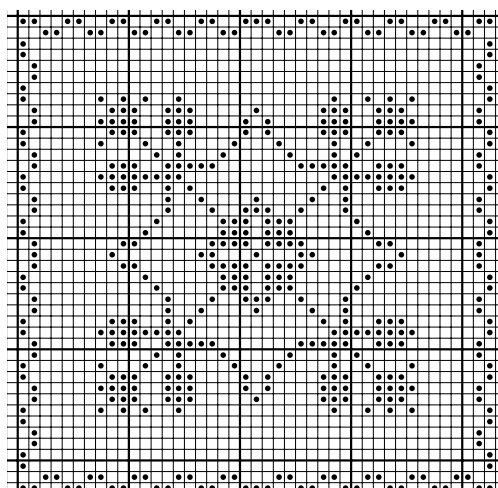
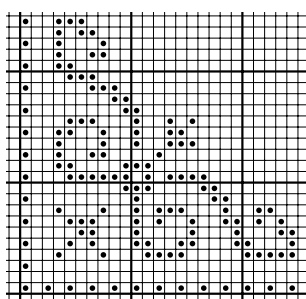
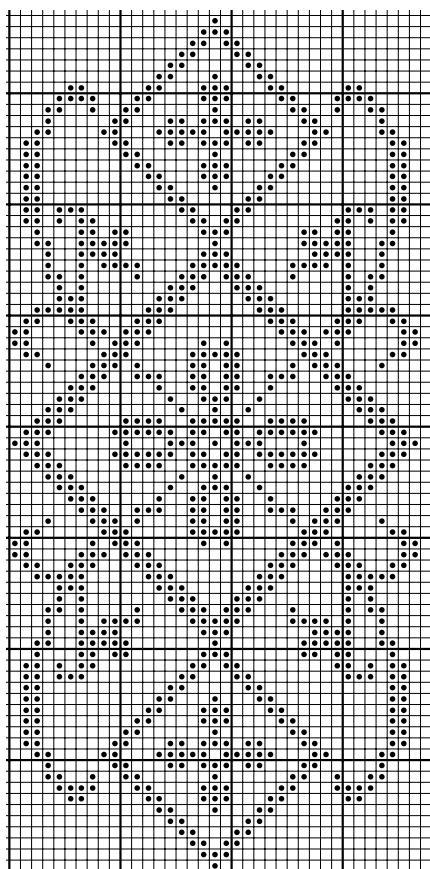
Schema 4

Schema 1

Sotto il disegno a grandezza naturale da ripetere 4 volte per realizzare il motivo del centro ovale

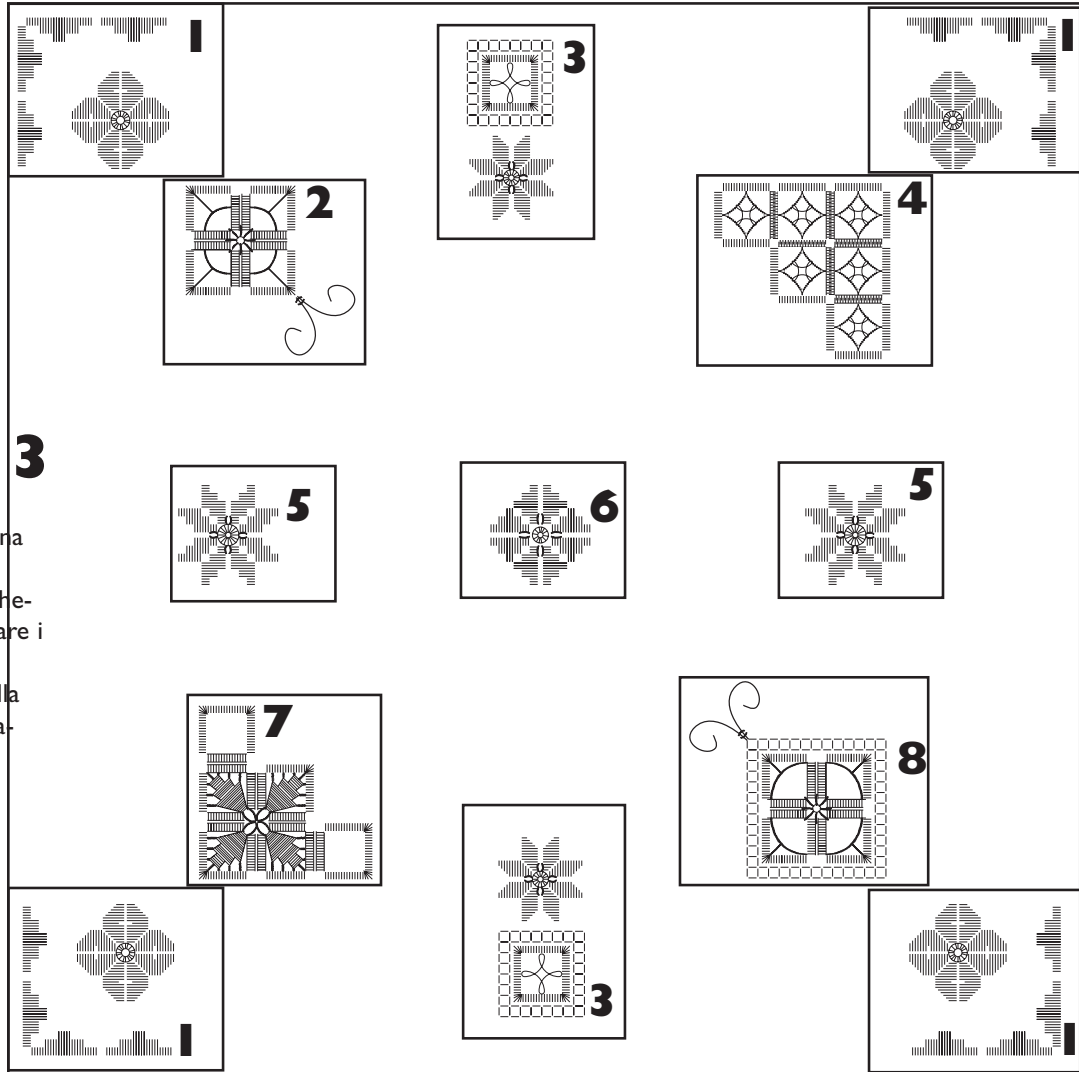


4



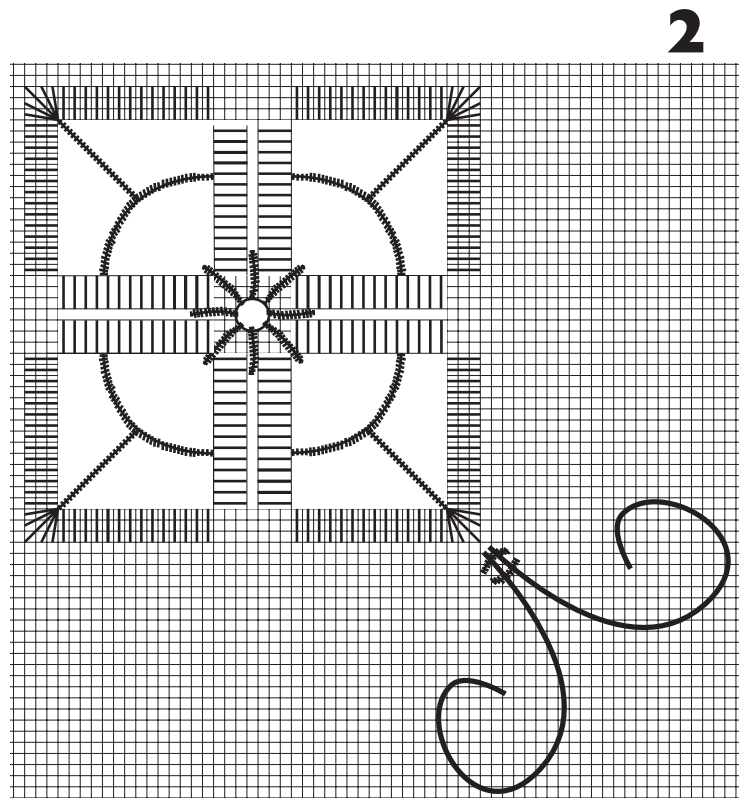
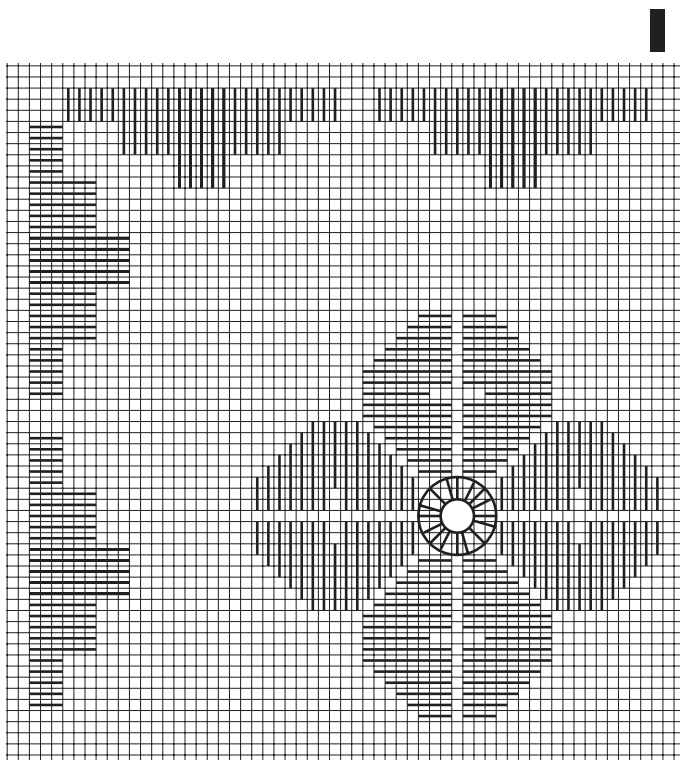
Schema 2

A sinistra gli schemi per realizzare gli inserti a filet della tovaglietta quadrata

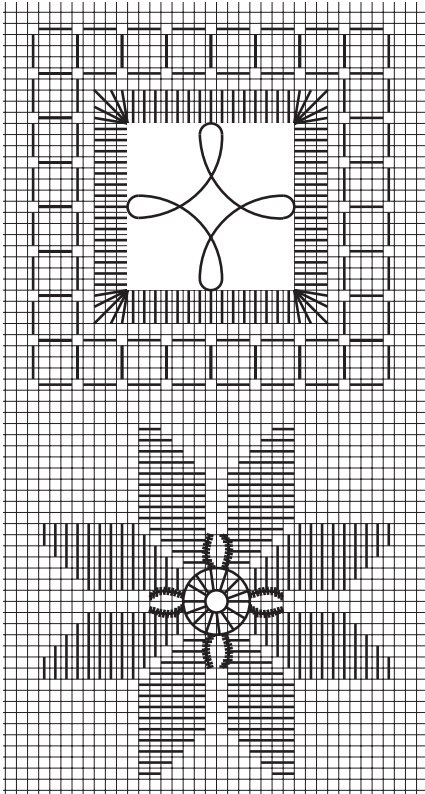


Schema 3

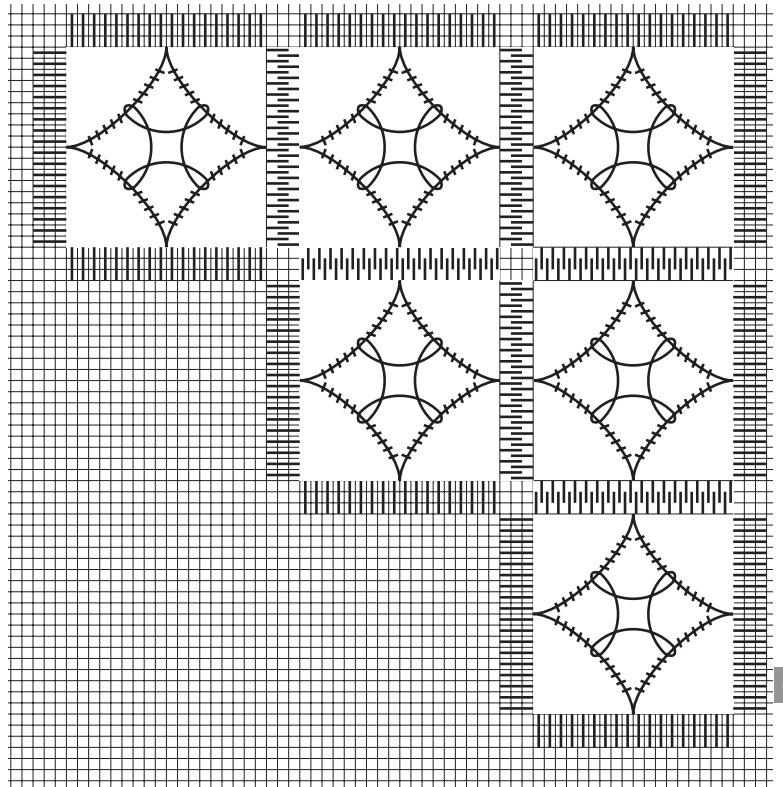
In questa pagina ed in quelle seguenti gli schemi per realizzare i motivi ad Hardanger della tovaglietta quadrata



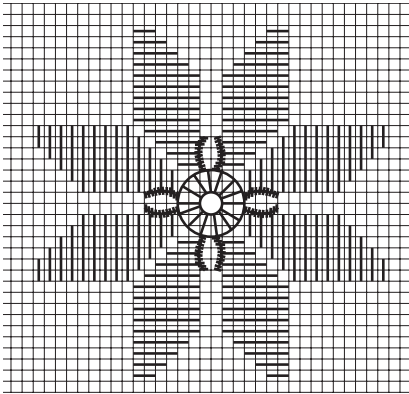
3



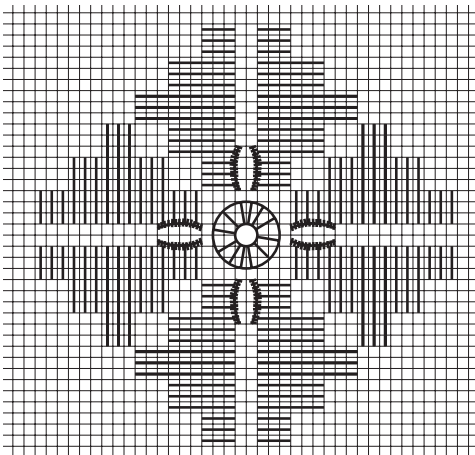
4



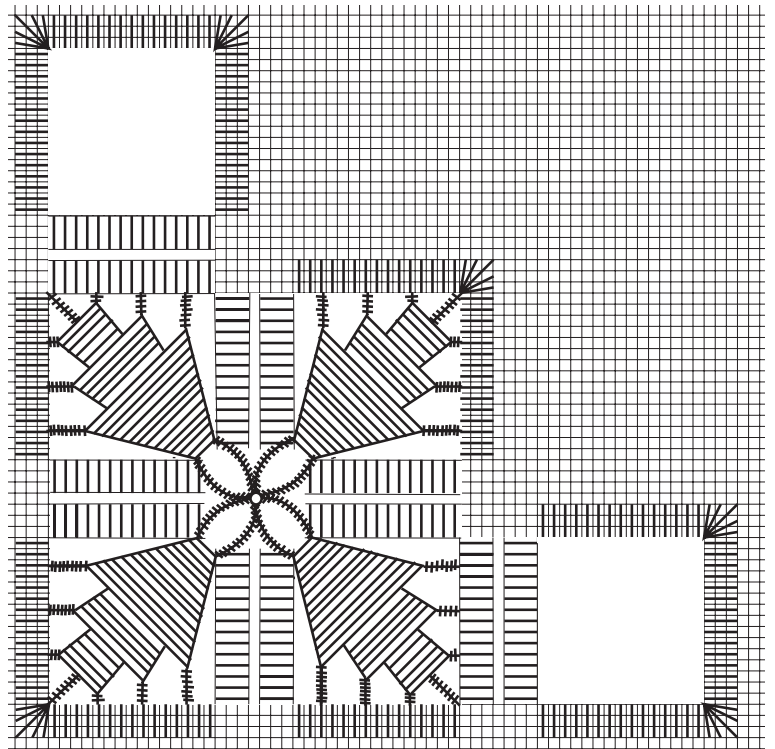
5



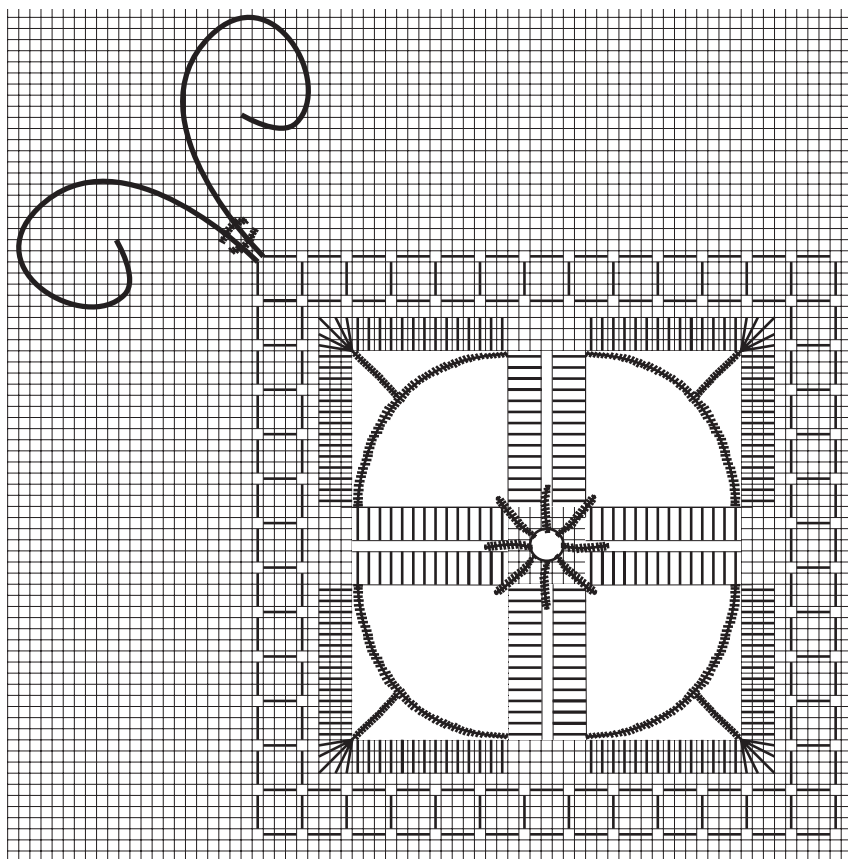
6



7



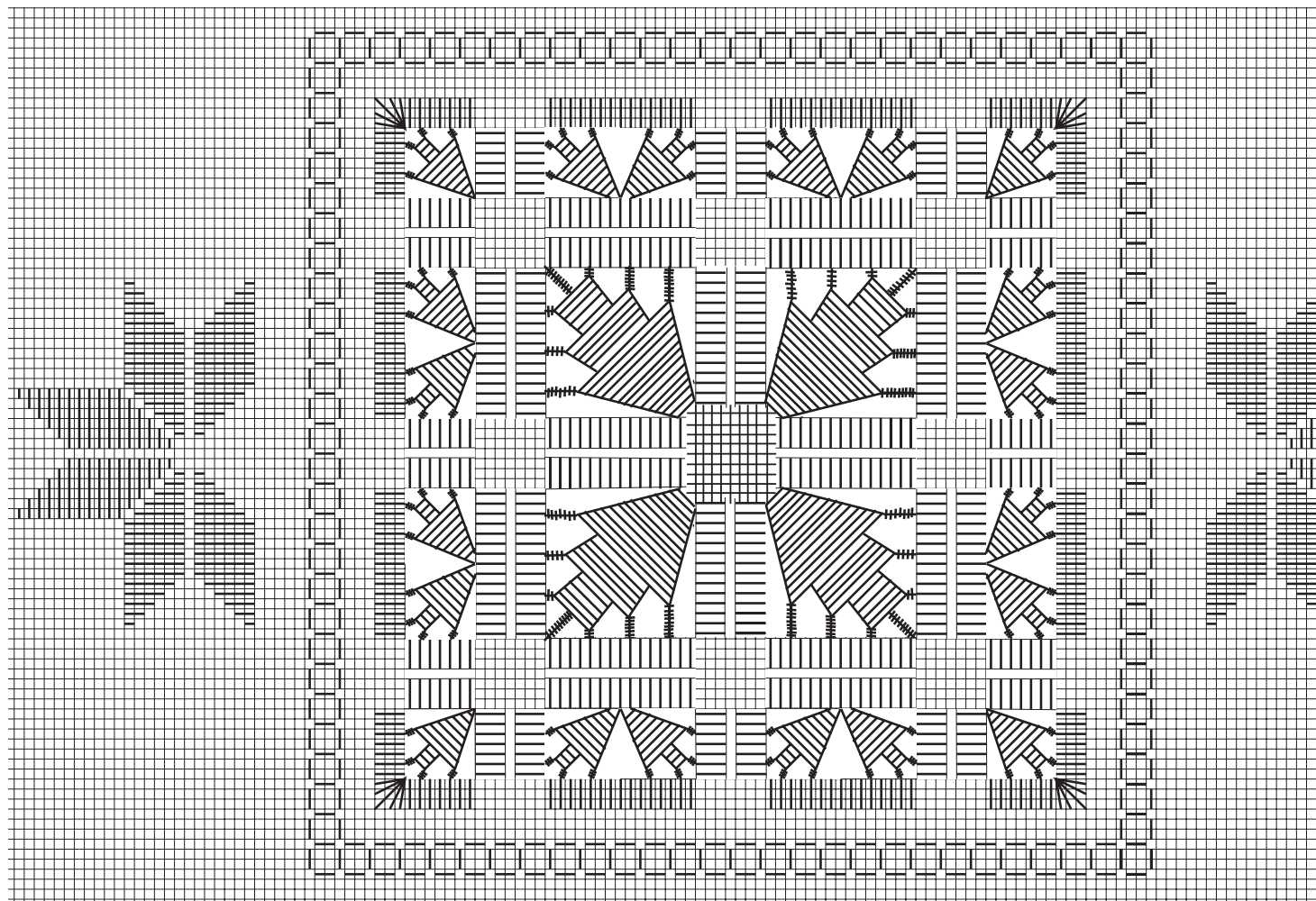
8



Schema 4

7

A sinistra meta' dello schema di ricamo Hardanger per realizzare ta tovaglia gialla



Pronto ricamo

CASA EDITRICE EDIZIONI DESSEIN S.R.L.
PUBBLICAZIONE MENSILE

DIRETTORE RESPONSABILE
ELIO MICHELOTTI

DIREZIONE, REDAZIONE, AMMINISTRAZIONE
25020 DELLO BRESCIA
VIA DON GUINDANI 47/D
TELEFONO E FAX : 030 97.19.319
E-mail: info@edizionidessein.it



PER LE LETTRICI,
CHE HANNO DIFFICOLTA'
TELEFONARE
030 97.19.319
030 97.71.138
info@edizionidessein.it