

FASCINO SENZA TEMPO

di pagina 84



**BELLA DA TOGLIERE IL
FIATO, LA TOVAGLIA
COPRITAVOLO NOBILE
ESEMPIO DI RARA
ABILITA' MANUALE E
PROFONDA SENSIBILITA'
D'ANIMO**

★ OFFERTA 24 ★

Spiegazioni e schemi per realizzare i lavori pubblicati
su Ricamo Italiano n°12

Tovaglia centro intaglio
bordo mòdano**Difficile****Occorrente**

Cm 100x100 di tessuto in puro lino bianco; Cotone Ricamo DMC n. 25 bianco; rete a mano (o in alternativa ago mòdano); cuscino; telaio.

Punti impiegati

Punto filza; punto pieno; punto erba; punto festone; punto rammendo; punto tela (o tessitura) punto cordoncino.

Esecuzione

Riportare a grandezza naturale il disegno al centro del tessuto. Passare una filza su tutto il contorno del disegno da ricamare a punto intaglio; ogni volta che si incontra una barretta passare il filo dalla parte opposta, fermarlo con un punto e ripassare il filo al punto di partenza e riprendere la filza. Quando si incontrano barrette che si ramificano per riempire uno spazio che risulterebbe troppo grande, lanciare i 3 fili per il primo tratto da tessuto a tessuto, tornare a punto festone fino alla prima ramificazione, lanciare i successivi 3 fili fino al tessuto e tornare a punto festone lanciando eventualmente altri fili. Terminata la filza iniziare a ricamare a punto festone molto fitto e regolare. Arrivati a una barretta passare un terzo filo d'imbastitura sui due già esistenti e si ricoprono tutti e tre di punto smerlo senza prendere la stoffa sottostante. Ricamare a punto festone sul punto filza. Ricamare i motivi sottili a punto erba, quelli più in rilievo a punto pieno. Terminato il ricamo con forbici molto affilate tagliare il tessuto in eccesso facendo attenzione a non intaccare le costine del punto festone. Preparare il

pizzo a mòdano. La rete a mano si può acquistare già pronta o per le più esperte prepararla. Per iniziare, utilizzando il cotone ricamo avvolgere il filo sull'ago chiamato mòdano, quindi preparare un anello con un cordoncino resistente e puntarlo sul cuscino. All'anello verrà fermato il filo di inizio lavoro e sarà la base su cui eseguire i primi punti. Per eseguire un nodo della rete prendere con la sinistra l'asticciola, passare il filo sopra ad essa verso il basso avvolgendo, contemporaneamente, l'indice, il medio e l'anulare. Far risalire il filo dietro l'asticciola e tenerlo fermo con il pollice della stessa mano. Riportare il filo verso il basso, passando sul dietro del lavoro e poi di nuovo sul davanti trattenendolo con il mignolo. Infilare il mòdano con un unico movimento in questo ordine: nell'anello formato sulle dita, dietro l'asticciola, nell'anello d'inizio (o dei giri precedenti) e davanti al filo trattenuto dal pollice. Estrarre il mòdano e, trattenendo il filo solo con il mignolo, far scorrere il filo tirandolo verso l'alto per chiudere la prima parte del nodo che dovrà appoggiarsi sull'asticciola. Togliere il dito mignolo e tirare il filo verso il basso e sul davanti chiudendo completamente il nodo. Dopo aver eseguito il primo nodo estrarre l'asticciola, voltare il lavoro ed eseguire il giro seguente facendo due maglie nella maglia del giro precedente. Continuare l'esecuzione estraendo l'asticciola e girando il lavoro ad ogni giro, lavorando una m. in ogni m. del giro precedente e due maglie nell'ultima maglia. Continuare aumentando una maglia ogni giro fino ad ottenere una maglia in più di quelle previste, poi lavorare un giro senza aumenti; quindi, nei giri seguenti, diminuire una

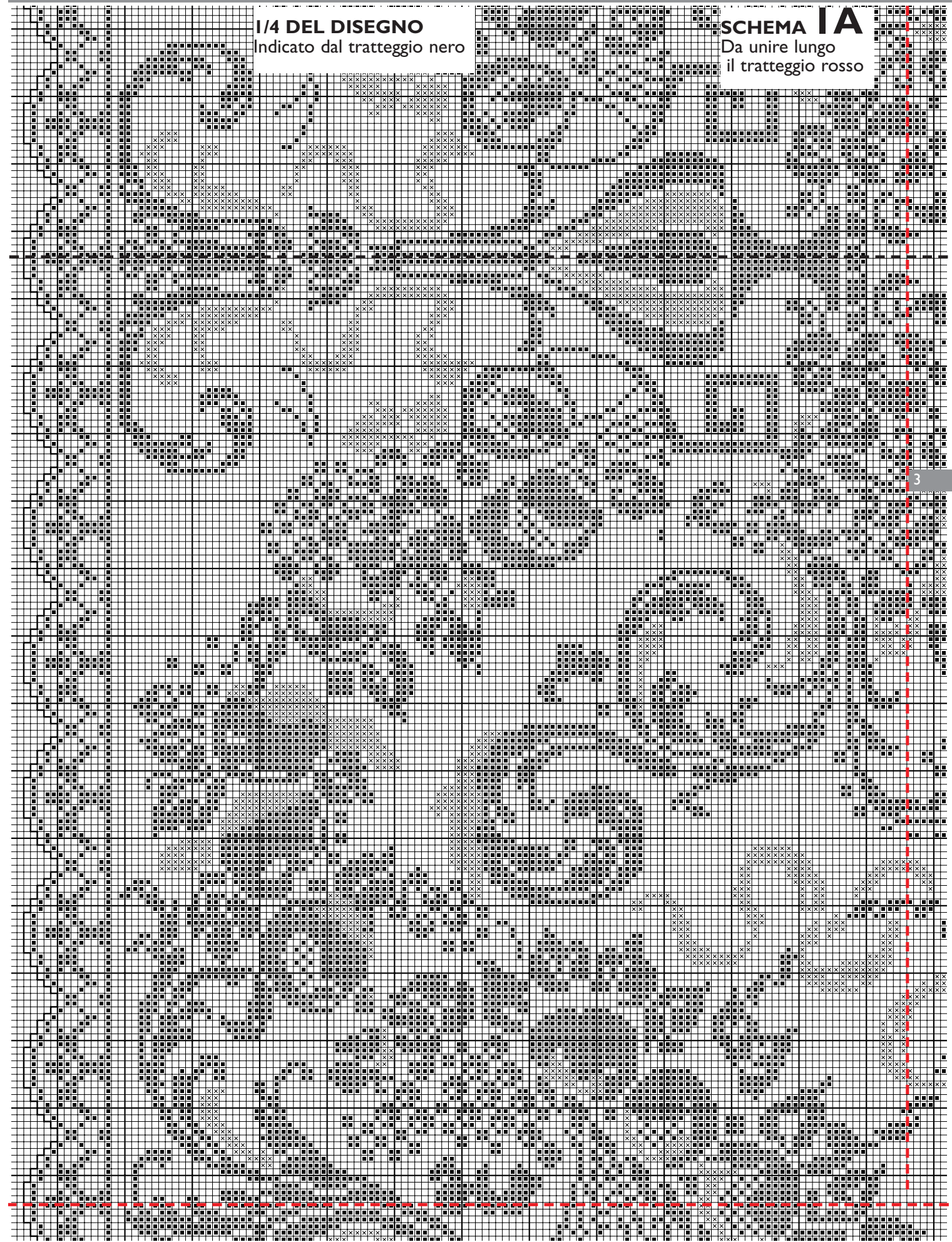
maglia ogni giro (introdurre il mòdano contemporaneamente nelle ultime due maglie di destra, cioè alla fine del giro), fino ad esaurirle tutte. Tagliare il filo. Per ricamare la rete in modo perfetto è necessario montarla su un telaio in modo che i punti risultino ben tesi e regolari. Prima di montare la rete sul telaio cucire lungo i lati della rete le strisce di tessuto, quindi cucire a sopraggitto le strisce di tessuto alla fettuccia superiore e inferiore del telaio. Inserire le due aste laterali negli appositi fori e fermarle con i perni. Affrancare le strisce di tessuto sui due lati con dei punti lunghi e ben tesi. A questo punto si procede – seguendo lo schema – riempiendo i quadretti pieni a punto tela o a punto rammendo. Il punto tela è una filza scambiata eseguita in due tempi, prima orizzontalmente poi verticalmente. Annodare il filo al di sotto di un nodo della rete e passare con l'ago alternativamente una volta sopra ed una volta sotto i fili che formano la rete. In ogni quadretto passare due volte oppure quattro a seconda che si voglia una tela più o meno fitta. Introdotti i fili orizzontalmente introdurli verticalmente passando in ogni quadretto lo stesso numero di volte, prendendo e saltando uno dei fili introdotti orizzontalmente o prendendo e saltando naturalmente anche i fili del fondo rete. Il punto rammendo è una filza scambiata eseguita verticalmente oppure orizzontalmente. Annodare il filo al di sotto di un nodo della rete e prendere e saltare alternativamente un filo della rete di base: tenere sempre il filo molto teso e riempire bene i quadretti. Il punto rammendo risulta più in rilievo rispetto al punto tela, quindi ricamare a punto rammendo là dove si desidera avere il ricamo più in

rilievo e a punto tela le altre parti. Al termine unire il pizzo alla parte centrale lavorata a punto intaglio con un fitto punto cordoncino.

1/4 DEL DISEGNO
Indicato dal tratteggio nero

SCHEMA 1A
Da unire lungo
il tratteggio rosso

3



SCHEMA I B
Da unire lungo
il tratteggio rosso

1/4 DEL DISEGNO
Indicato dal tratteggio nero

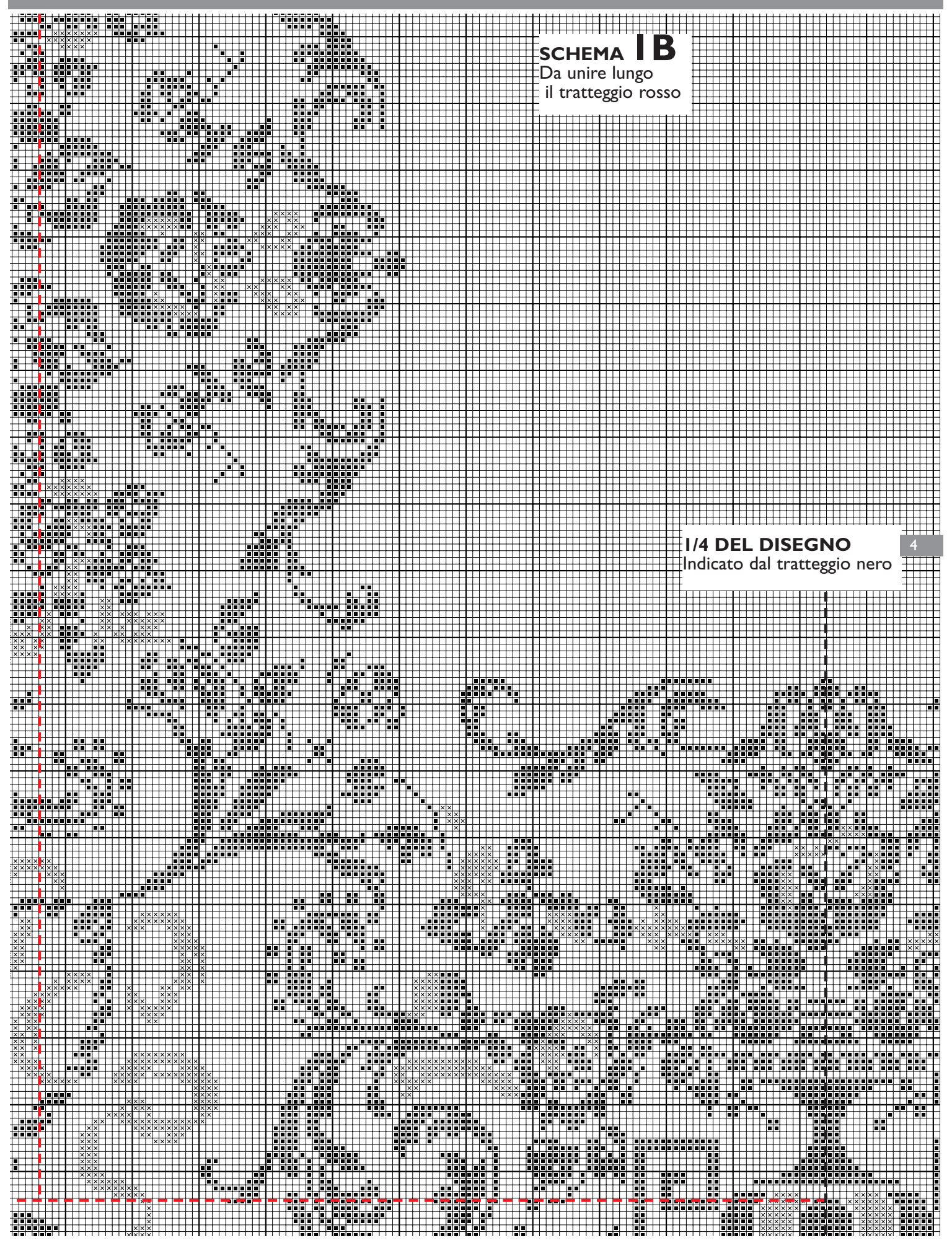
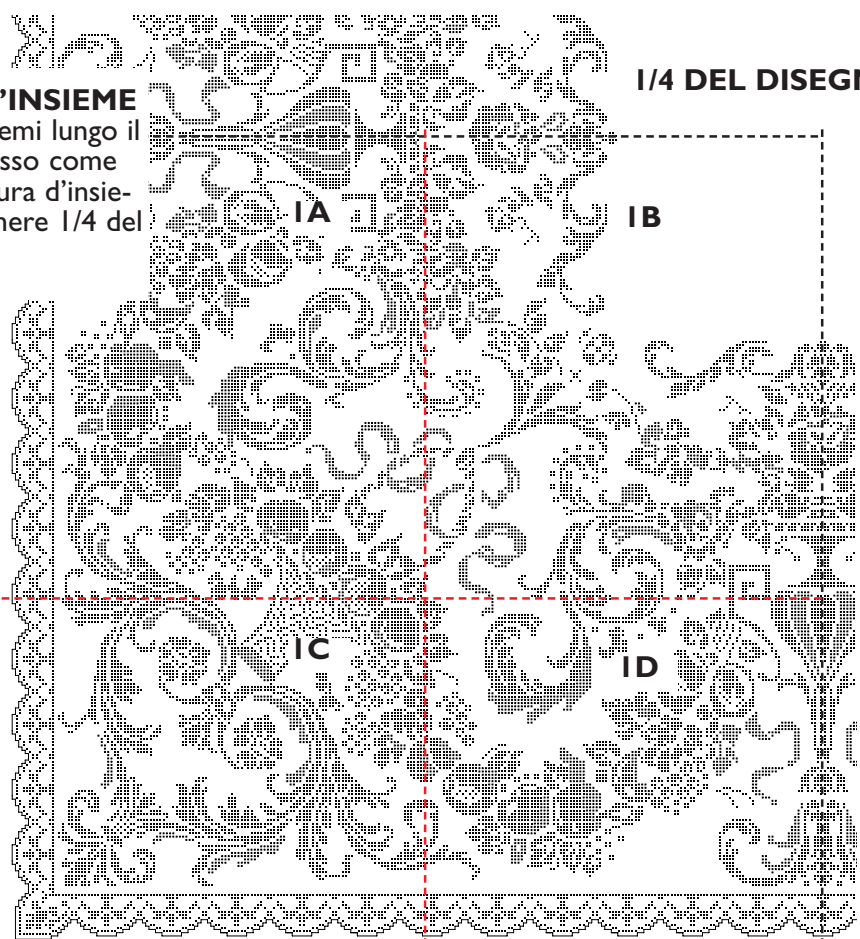
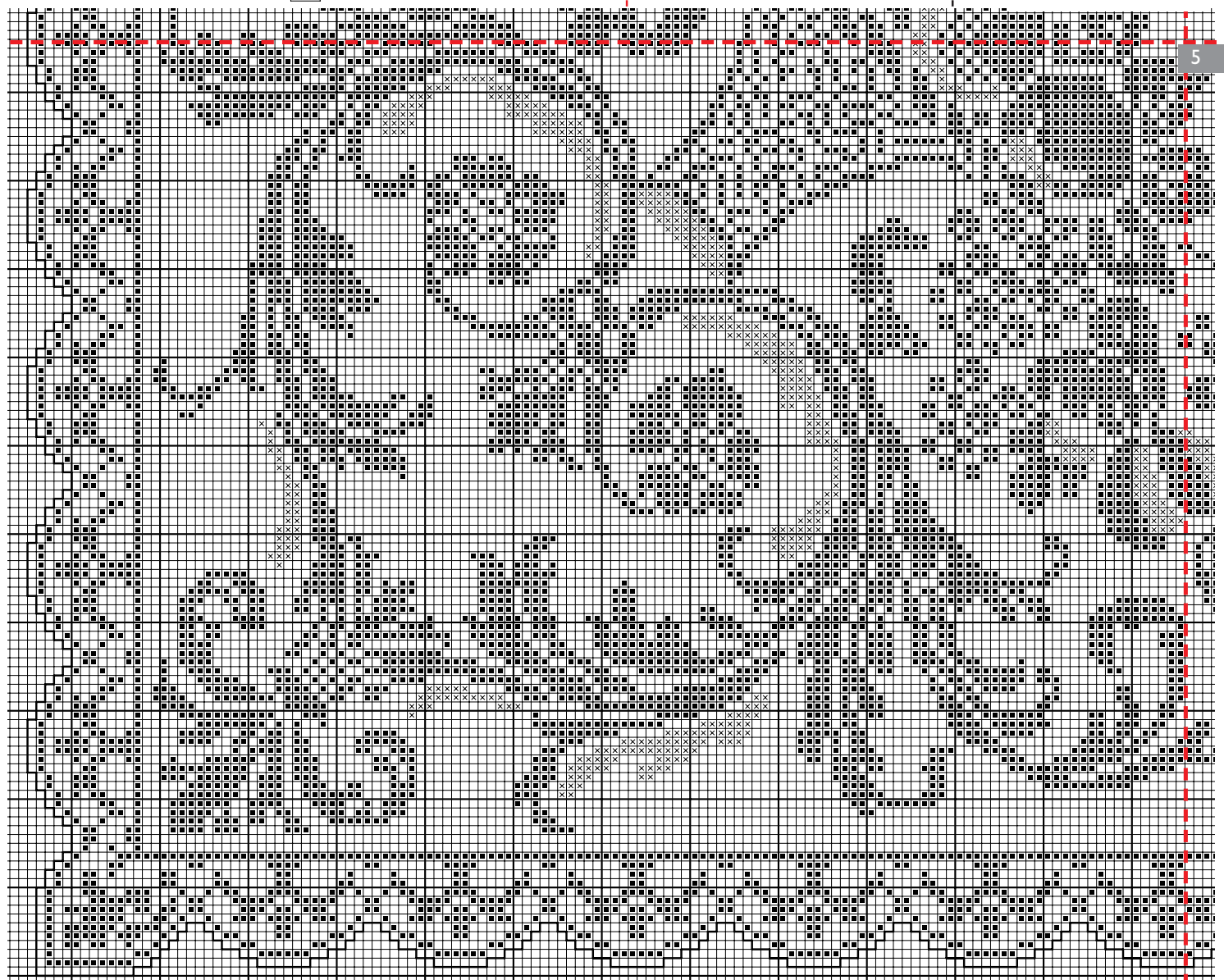


FIGURA D'INSIEME
Unire gli schemi lungo il tratteggio rosso come mostra la figura d'insieme per ottenere 1/4 del disegno

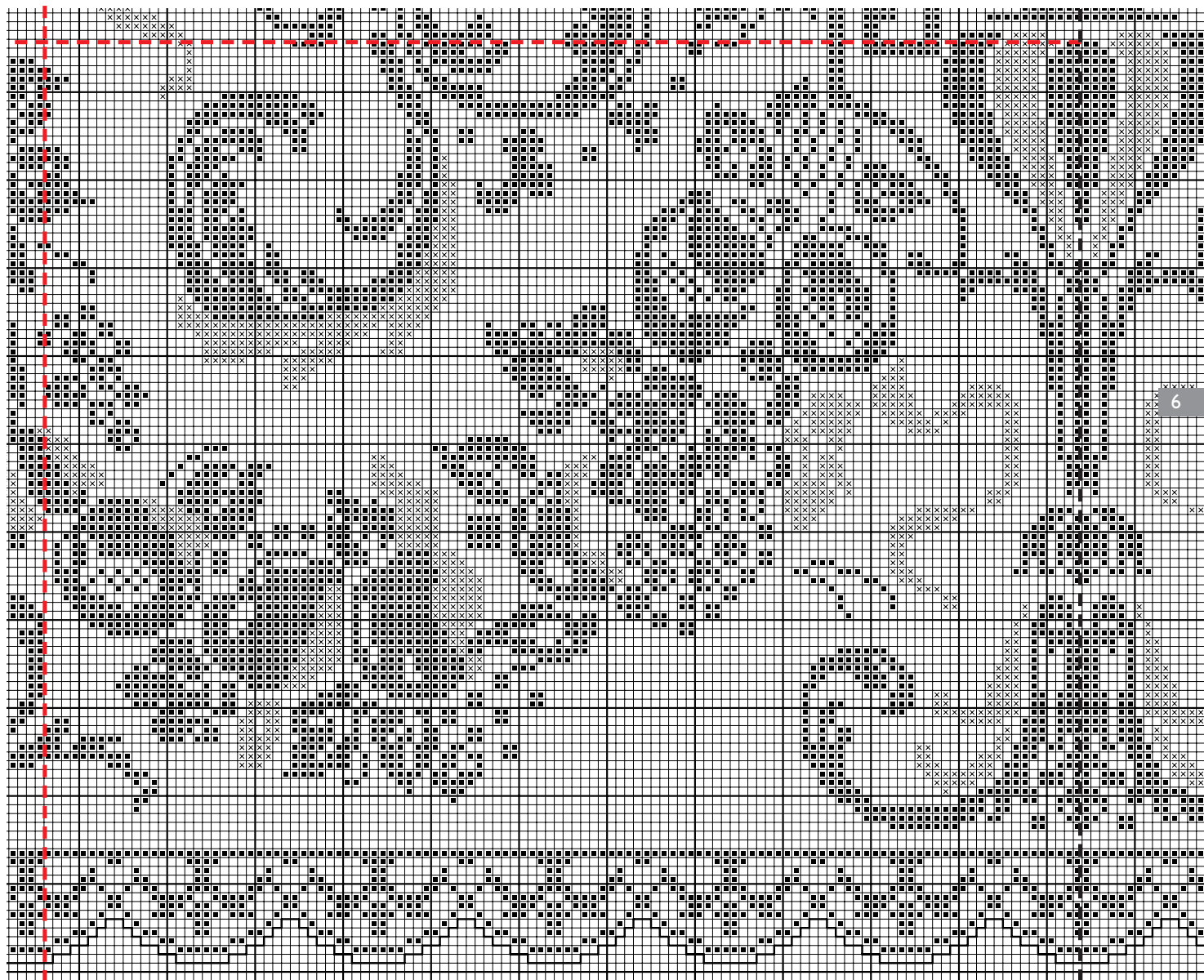
1/4 DEL DISEGNO



SCHEMA IC
In basso da unire lungo il tratteggio rosso



SCHEMA 1D
Da unire lungo
il tratteggio rosso



Pronto ricamo

CASA EDITRICE EDIZIONI DESSEIN S.R.L.
PUBBLICAZIONE MENSILE
DIRETTORE RESPONSABILE
ELIO MICHELOTTI

DIREZIONE, REDAZIONE, AMMINISTRAZIONE
25020 DELLO BRESCIA
VIA DON GUINDANI 47/D
TELEFONO E FAX : 030 97.19.319
E-mail: info@edizionidessein.it



PER LE LETTRICI,
CHE HANNO DIFFICOLTA'
TELEFONARE
030 97.19.319
030 97.71.138
info@edizionidessein.it