

A TUTTO COLORE

di pagina 79



★ OFFERTA 20 ★

Spiegazioni e schemi per realizzare i lavori pubblicati
su Ricamo Italiano n°7

Tovaglietta con riquadri arancio in Hardanger di pagina 79

Media difficoltà **Occorrente**

Cotone perlé n. 8 e n. 12 DMC in arancio 740. Cotone art. 19 per orli a giorno in écru chiaro. Tessuto di lino della manifattura Graziano a trama regolare, color panna

Punti impiegati

Punto reale o passato; punto rammendo; punto quadro; punto quadro sbieco; punto lanciato; punto spirito; punto a giorno.

Esecuzione

Si lavora a fili contati, usare il perlé n. 8 per il punto passato e il punto quadro; il n. 12 per gli altri punti. Iniziare dal centro; lavorare in arancio all'interno e all'esterno del quadrato centrale il punto passato che incornicia la sfilatura; ricordare che questo si lavora sempre sul dritto filo del tessuto. Tagliare ed estrarre 4 fili in orizzontale e in verticale e lasciare 4 fili tra un quadretto e l'altro. Lavorare sui 4 fili rimasti a punto rammendo e guarnire i 5 quadretti al centro a punto spirito. Lavorare quindi sul rovescio del lavoro la cornice a punto quadro sbieco, poi i triangoli a punto passato e a punto rammendo. Al centro dei quadretti pieni sui margini lavorare a punto lanciato a raggiera, con punti un po' tirati, che formano il foro centrale.

Lavorare quindi la cornice a punto quadro e, sugli angoli, i quadrati a punto passato seguendo lo schema; tra il punto passato restano quadratini pieni e quadratini vuoti di 4 fili x 4; al centro vi è un quadratino con punti lanciati a raggiera.

La cornice esterna è a punto

quadro.

Lungo i lati estrarre un filo a cm 3 dai margini, ripiegare l'orlo, formando sul rovescio gli angoli in sbieco, e fissarlo con il punto a giorno eseguito con l'apposito filato.

SCHEMA 1

Tovaglietta con riquadri blu in Hardanger di pagina 79

Media difficoltà **Occorrente**

Cotone perlé n. 8 e n. 12 DMC in blu 793 e in écru chiaro. Cotone art. 19 per orli a giorno in écru chiaro. Tessuto di lino della manifattura Graziano a trama regolare, color panna

Punti impiegati

Punto reale o passato; punto rammendo; punto quadro; punto quadro sbieco; punto lanciato; punto a giorno.

Esecuzione

Si lavora a fili contati; usare il perlé n. 8 per il punto passato e il punto quadro; il n. 12 per gli altri punti. Iniziare dal centro; lavorare in blu all'interno e all'esterno del quadrato centrale il punto passato che incornicia la sfilatura; ricordare che questo si lavora sempre sul dritto filo del tessuto. Tagliare ed estrarre 4 fili in orizzontale e in verticale e lasciare 4 fili tra un quadretto e l'altro. Lavorare sui 4 fili rimasti a punto rammendo. Al centro dei quadretti pieni sui margini lavorare in écru a punto lanciato a raggiera, con punti un po' tirati, che formano il foro centrale.

Eeguire quindi allo stesso modo i motivi a triangolo al centro dei lati; sugli angoli lavorare il punto passato e il punto lanciato in écru nei quadretti pieni. I motivi sono congiunti da una cornice a segmenti di punto passato, mentre le linee

in sbieco sono a punto quadro sbieco lavorato sul rovescio del lavoro; la cornice esterna è a punto quadro.

Lungo i lati estrarre un filo a cm 3 dai margini, ripiegare l'orlo, formando sul rovescio gli angoli in sbieco, e fissarlo con il punto a giorno eseguito con l'apposito filato.

SCHEMA 2

Tovaglietta con foglie in Hardanger di pagina 79

Media difficoltà **Occorrente**

Cotone perlé n. 8 e n. 12 DMC in blu 793. Cotone art. 19 per orli a giorno in écru chiaro. Tessuto di lino della manifattura Graziano a trama regolare, color panna

Punti impiegati

Punto reale o passato; punto rammendo; punto a giorno.

Esecuzione

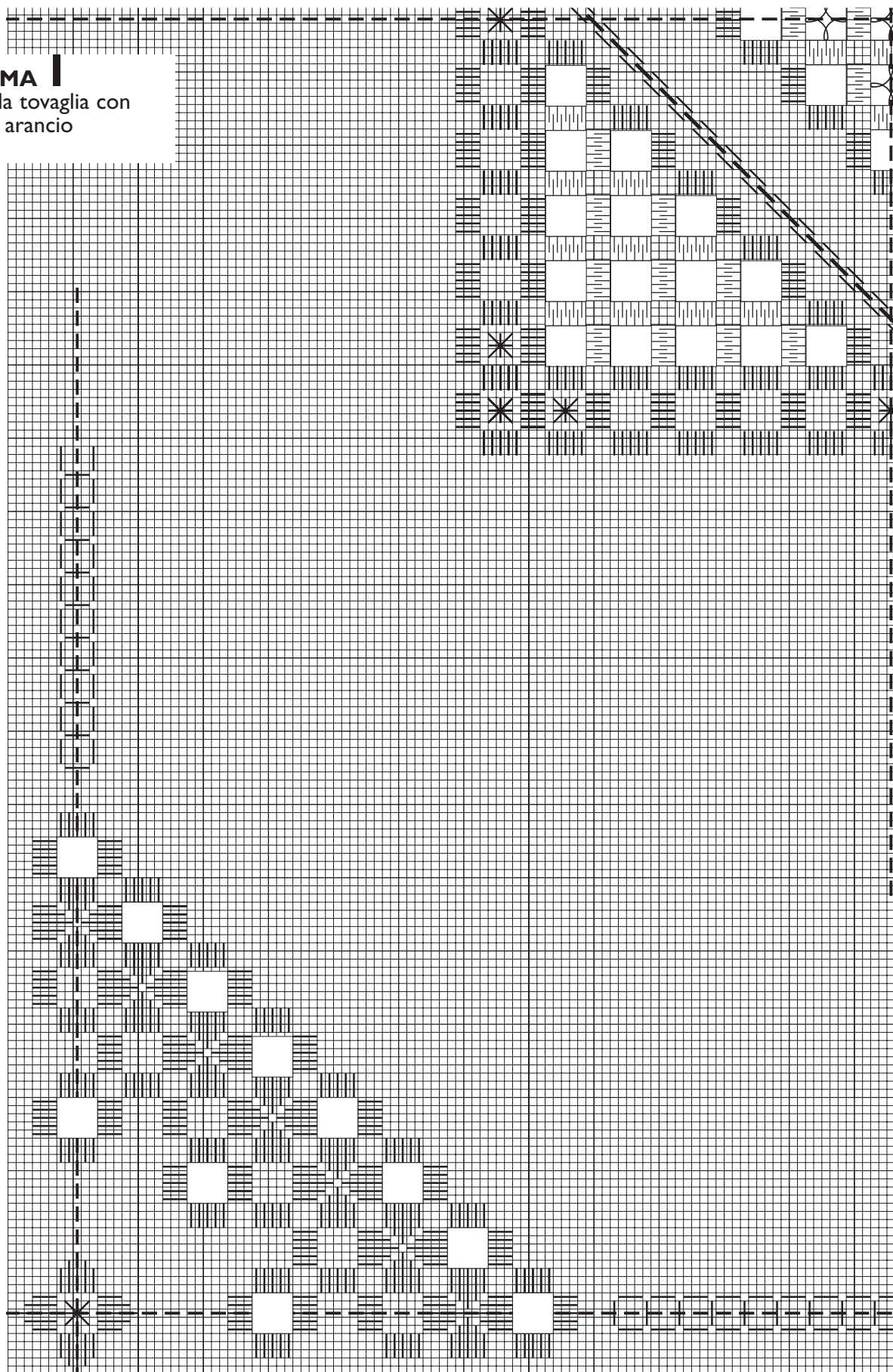
Si lavora a fili contati, usare il perlé n. 8 per il punto passato; il n. 12 per il punto rammendo. Lavorare intorno alle foglie e ai fiori il punto passato che incornicia la sfilatura; ricordare che questo si lavora sempre sul dritto filo del tessuto. Tagliare ed estrarre 4 fili in orizzontale e in verticale e lasciare 4 fili tra un quadretto e l'altro. Lavorare sui 4 fili rimasti a punto rammendo. I motivi sono collegati da tratti a punto passato.

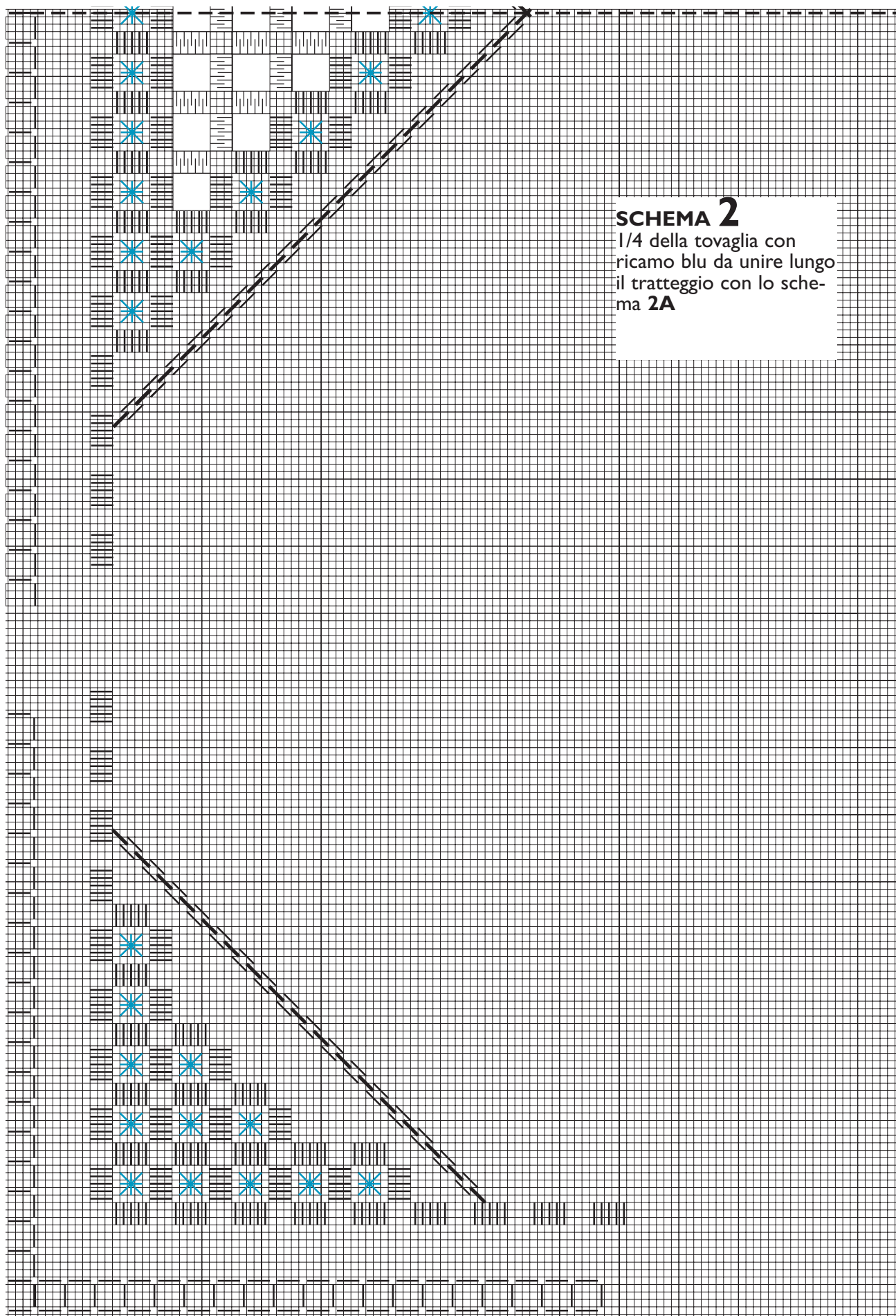
Lungo i lati estrarre un filo a cm 3 dai margini, ripiegare l'orlo, formando sul rovescio gli angoli in sbieco, e fissarlo con il punto a giorno doppio eseguito con l'apposito filato.

SCHEMA 3

SCHEMA

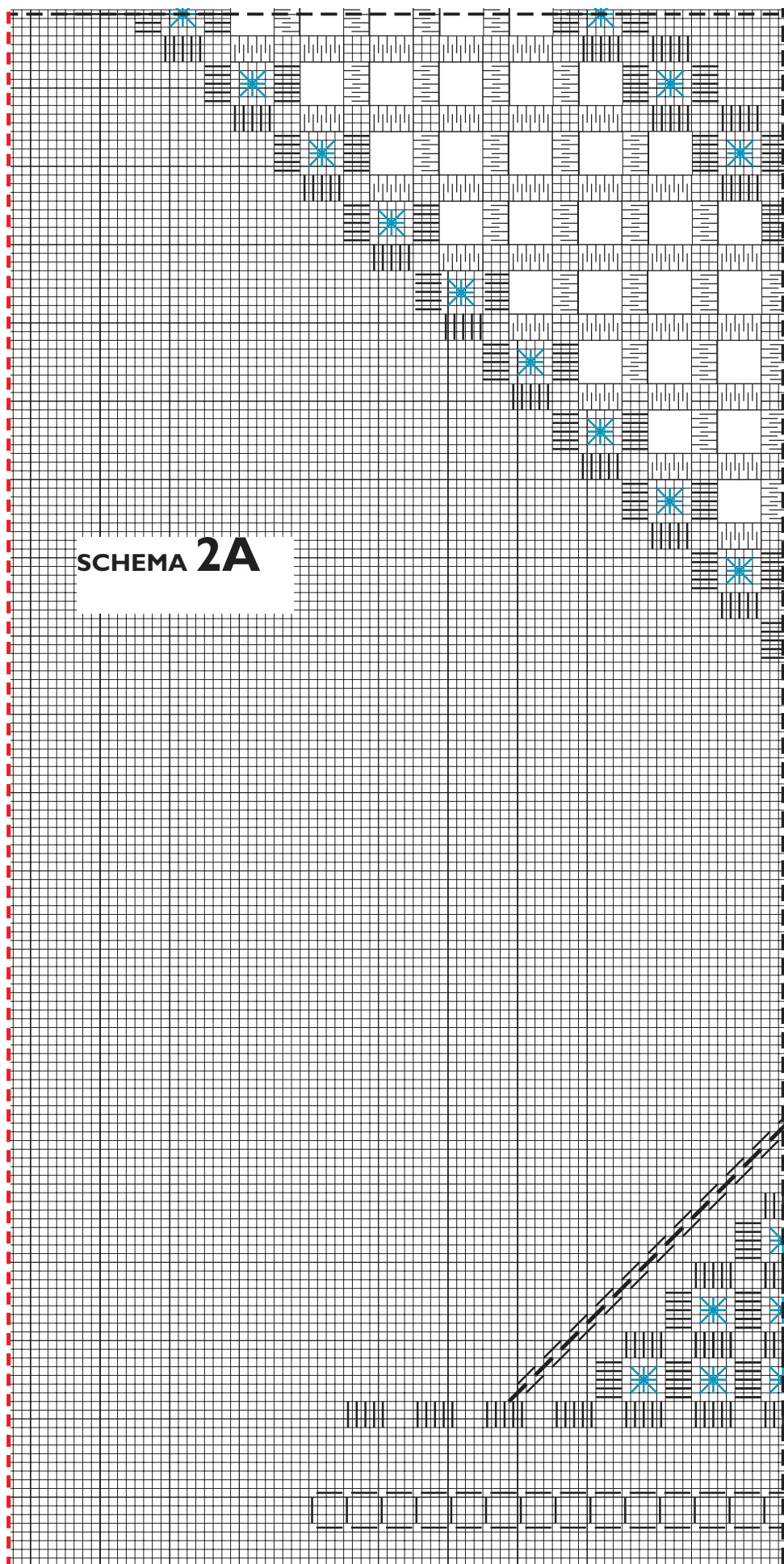
1/4 della tovaglia con
ricamo arancio



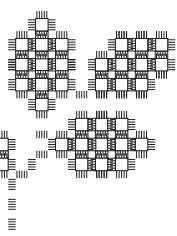


SCHEMA 2

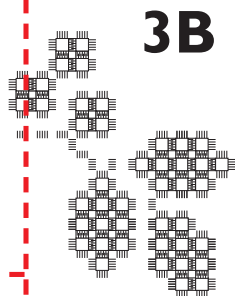
1/4 della tovaglia con
ricamo blu da unire lungo
il tratteggio con lo sche-
ma 2A



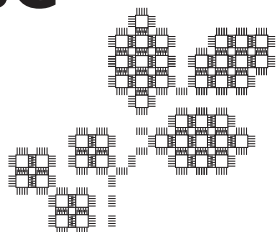
3A



3B



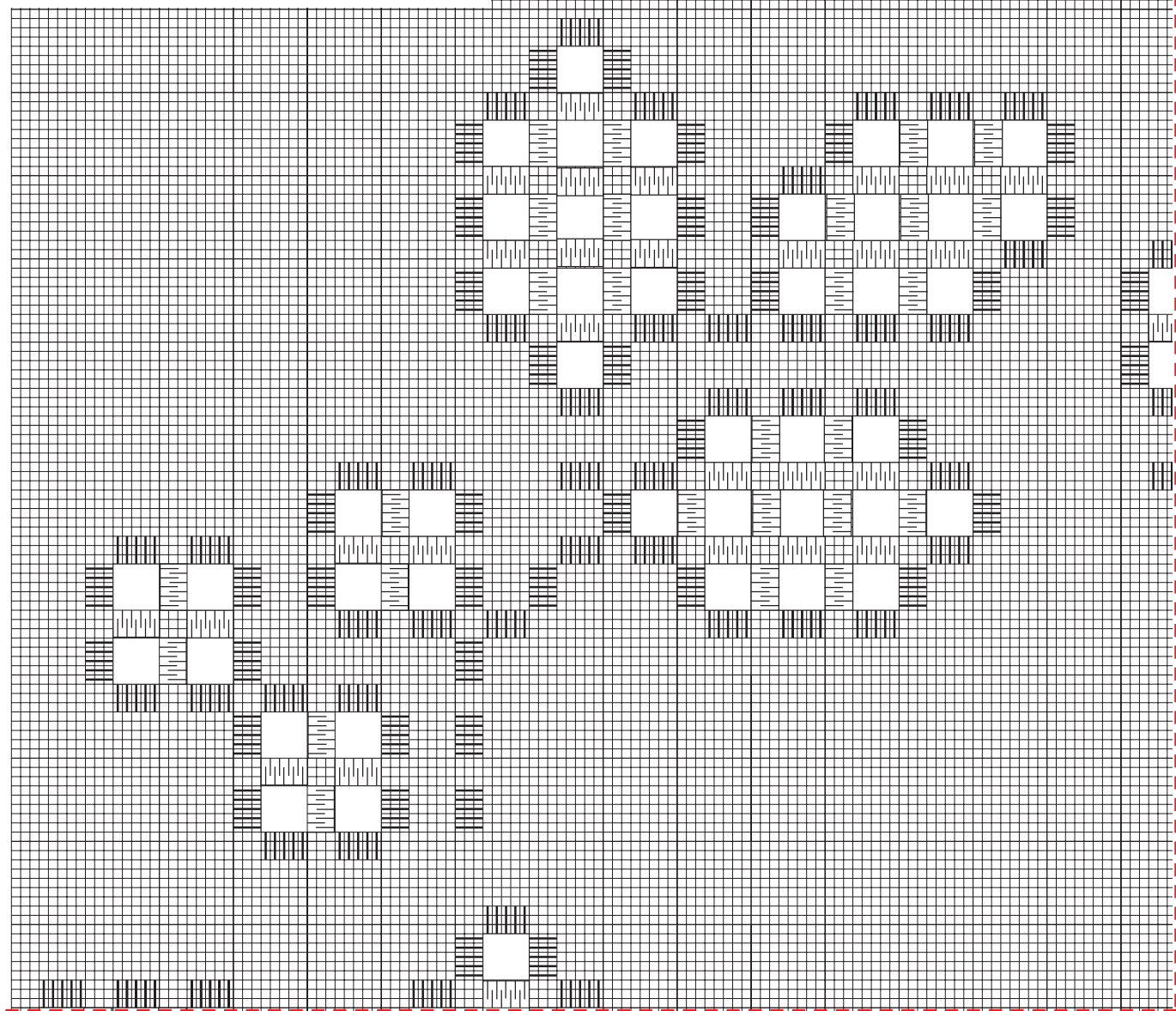
3C



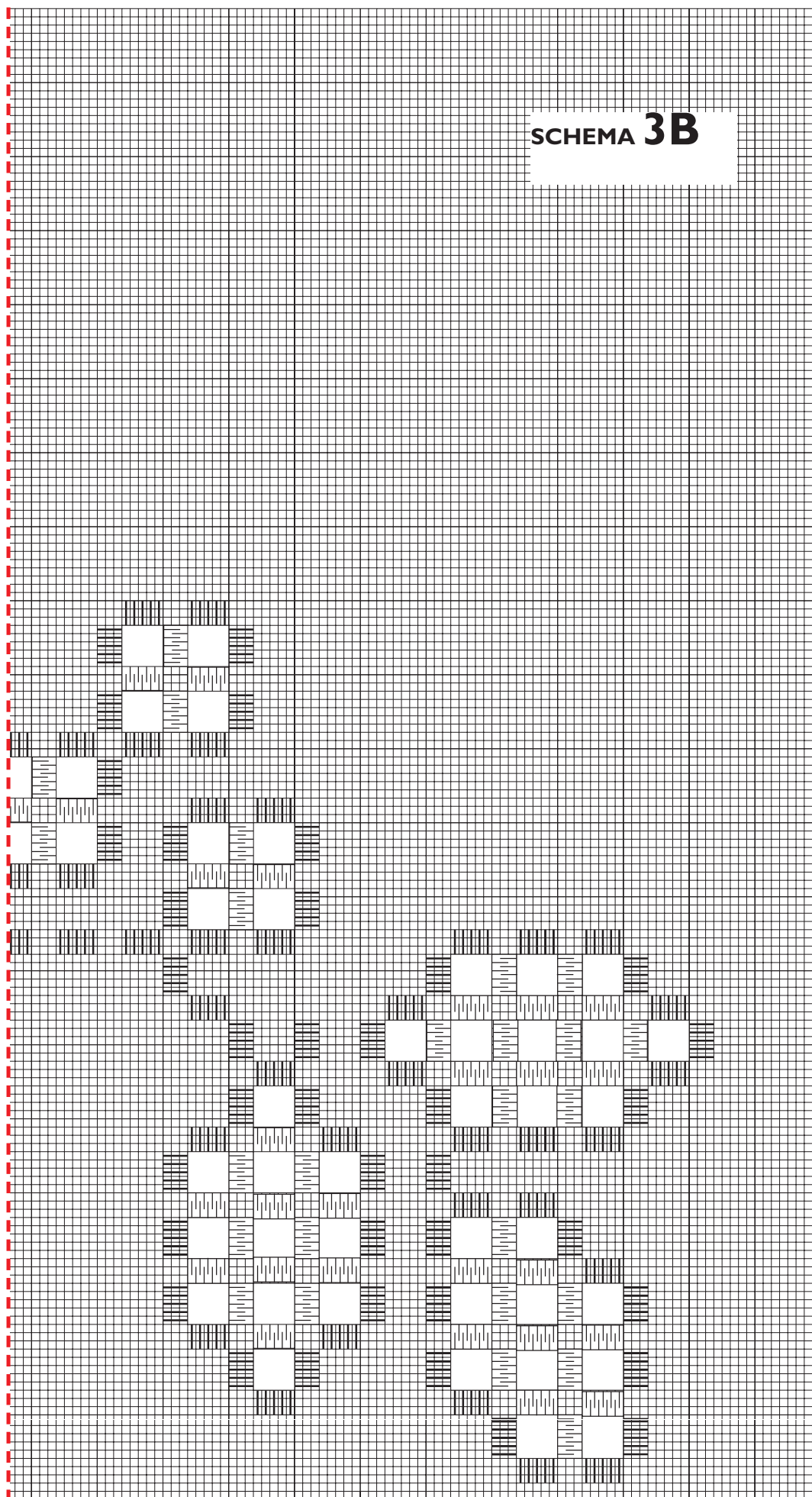
SCHEMA 3

Unire gli schemi seguenti lungo il tratteggio come mostra la figura d'insieme, per il motivo con foglie della tovaglia

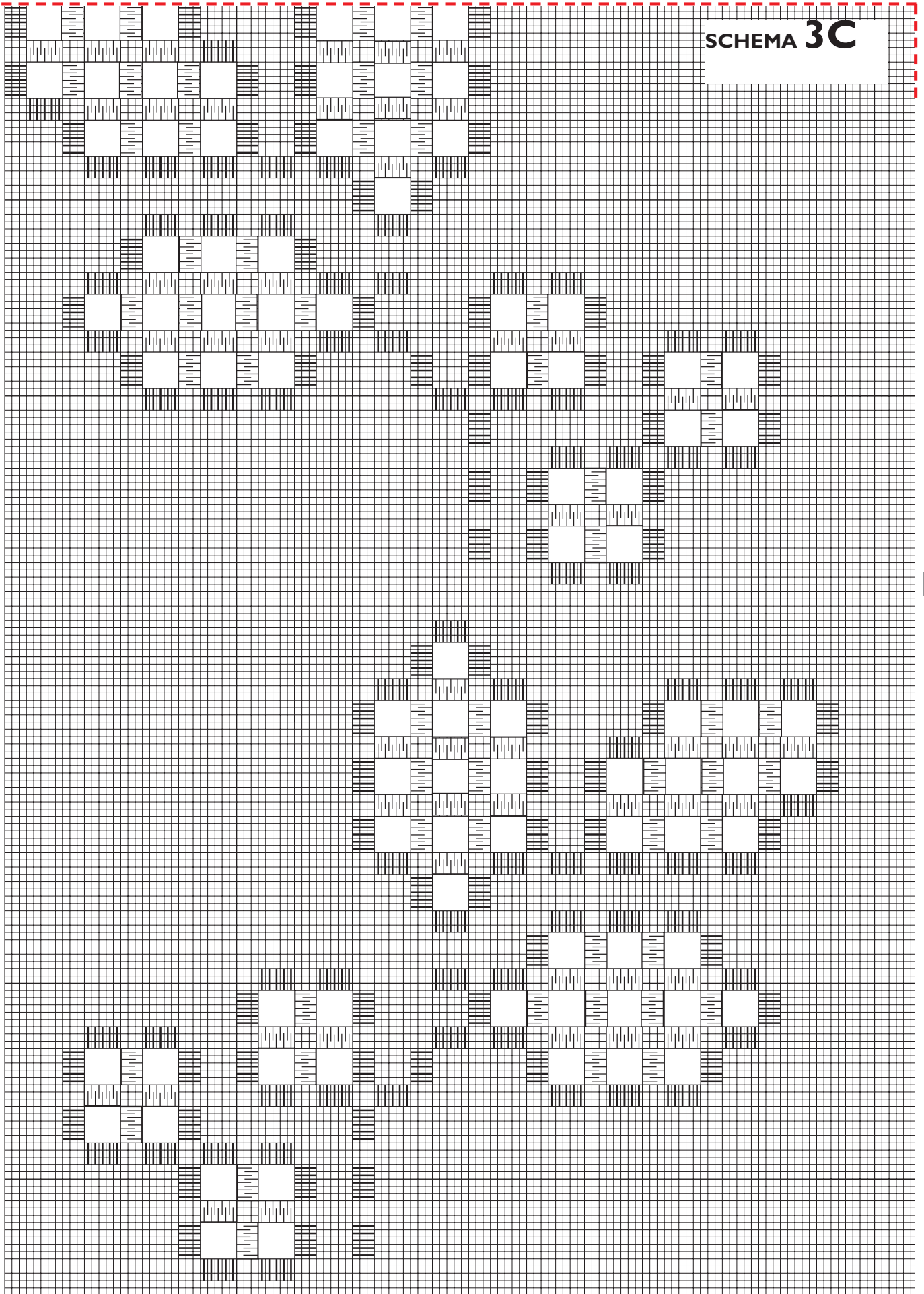
SCHEMA 3A



SCHEMA 3B



SCHEMA 3C





Pronto ricamo

CASA EDITRICE EDIZIONI DESSEIN S.R.L.
PUBBLICAZIONE MENSILE
DIRETTORE RESPONSABILE
ELIO MICHELOTTI

DIREZIONE, REDAZIONE, AMMINISTRAZIONE
25020 DELLO BRESCIA
VIA DON GUINDANI 47/D
TELEFONO E FAX : 030 97.19.319
E-mail: info@edizionidessein.it



**PER LE LETTRICI,
CHE HANNO DIFFICOLTA'**

TELEFONARE
030 97.19.319
030 97.71.138
info@edizionidessein.it