

GEMME DI SOLE

di pagina 25-26



DA UN AMBIENTE RAFFINATO DI
CEFALU' VI PROPONIAMO UN
VENTAGLIO DI LAVORI
VALORIZZATI DALLA TRADIZIONE
ARTISTICA DEL TERRITORIO

★ STELLA 1 ★

Spiegazioni e schemi per realizzare i lavori pubblicati
su Ricamo Italiano n°22-23

Un aiuto in più

Per le lettrici che avessero difficoltà possono chiamare
in redazione ai numeri:

030/9771138 oppure **030/9719319**

Vi daremo le soluzioni volta per volta personalizzata;
oppure inviando una mail dal nostro sito:

www.ricamoitalianonline.it

**VI DIAMO
ALCUNI
ELEMENTI BASE
PER INIZIARE A
CREARE LAVORI
PERSONALIZZATI.
STRUTTURATI
SULLA
TECNICA DEL
PUNTO
CROCE,ERBA,
CATENELLA,
HARDANGER E
FILET A
MODANO.
INIZIAMO IN
QUESTE
PAGINE A
SVELARVI
ALCUNI
SEGRETI**

Paralume a filet Modano
di pagina 26

Media difficoltà

Occorrente

Cordonetto DMC n°70, perlè n° DMC , filato dorato moulinè DMC. e seta colorata.

Punti Impiegati

Punto tela e punto rammenodo.

Esecuzione

Il paralume è realizzato a filet a Modano con cordonetto DMC n° 70, per la realizzazione della rete e del punto tela è stato utilizzato il filato perlè n° 12 DMC per il punto rammenodo e seta colorata per il punto tela centrale mentre il contorno è realizzato con filo Moulinè DMC dorato.

Frangè macramè

Media difficoltà

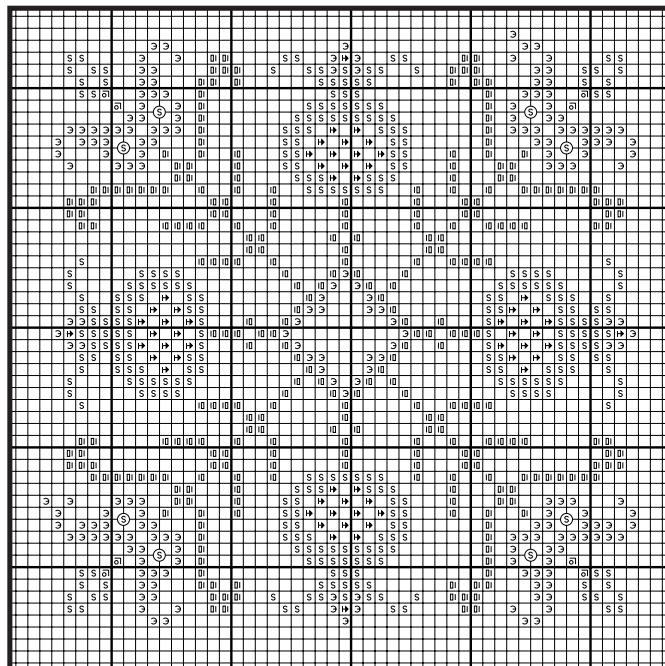
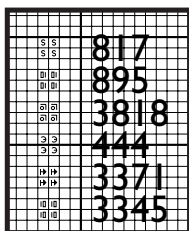
Con cordoncino obliquo verso dx e verso sx:

la frangia mostra un bell'intreccio di barrette oblique, con le diverse fasi di laorazione. Ecco come si deve procedere.

Dopo aver avviato i fili doppiati sopra il filo portanodi, si tira un secondo filo portanodi e si fa il solito cordoncino. Poi si lavorano i primi sei fili (tre coppie) nel seguente modo: il primo filo fa da portanodi e vi si avvolgono successivamente passandoli due volte, come per il punto cordoncino, gli altri cinque fili. Si prende quindi il primo filo a sinistra come portandodi, e vi si annodano i cinque fili. Per la terza volta si prende come portanodi, il primo filo a sinistra e vi si annodano i cinque fili. E' venuta così a formarsi una piccola losanga formata da tre spranghette di cordoncino obliquo. Lasciare i primi sei fili in sospeso e si lavorano i sei successivi. Si prende con la mano sinistra l'ultimo filo a destra e questo filo farà da

portanodi per l'avvolgimento degli altri cinque. Finita la prima spranghette, si prende nuovamente l'ultimo filo a destra con la mano a sinistra, che a sua volta farà da portanodi per l'avvolgimento dei cinque fili. Per la terza volta si prende l'ultimo filo a destra sul quale si avvolgeranno, come per i precedenti i cinque fili. Terminata questa seconda losanga, che sarà uguale alla prima ma disposta in senso contrario, si uniscono, annodandoli i due fili centrali. Il filo della losanga di destra farà ora da portanodi e verrà tenuto dalla mano sinistra, mentre i cinque fili si avvolgeranno sul filo portanodi. Il primo filo verso l'interno fa ora da portanodi per la seconda spranghette e ancora il primo filo verso l'interno sarà il portanodi per la terza spranghette. Finalmente si prende il primo filo a centro e, tenendolo con la mano destra, farà da portanodi ai cinque fili che devono essere avvolti. Nello stesso modo fin qui spiegato il primo filo al centro sarà il portanodi per la seconda e per la terza spranghette.

A fianco lo schema a simboli per realizzare il tappeto tessuto a mano con telaio e frange a macramè nella foto di prima pagina



Pronto ricamo

CASA EDITRICE EDIZIONI DESSEIN S.R.L.
PUBBLICAZIONE MENSILE

DIRETTORE RESPONSABILE
ELIO MICHELOTTI

DIREZIONE, REDAZIONE, AMMINISTRAZIONE
25020 DELLO BRESCIA
VIA DON GUINDANI 47/D
TELEFONO E FAX : 030 97.19.319
E-mail: info@edizionidessein.it



PER LE LETTRICI,
CHE HANNO DIFFICOLTA'

TELEFONARE
030 97.19.319
030 97.71.138
info@edizionidessein.it