

GEOMETRIA E CREATIVITA'

di pagina 77



**IL FASCINO DEL LAVORO
A FILI CONTATI, CON I
MOTIVI A PUNTO ANTICO,
PUNTO FIAMMA E CON I
PUNTI DI FONDO
ESEGUITI CON
PRECISIONE**

★ OFFERTA 18 ★

Spiegazioni e schemi per realizzare i lavori pubblicati
su Ricamo Italiano n°7

Centro a punto fiamma
di pagina 77**Facile****Occorrente**

Cotone Mouliné DMC in giallo 745, 743; verde 3347, 3348. Cm 48 x 40 di lino emiane écru.

Punti impiegati

Punto passato; punto fiamma; sottopunto.

Esecuzione

Lasciare un margine di cm 2 di tessuto e lavorare la cornice a punto fiamma con 3 fili di mouliné. Per ogni punto prendere 6 fili di tessuto e lavorare seguendo lo schema. Al termine lavorare al centro i motivi quadrati a punto passato: tenere presente che il punto fiamma e il punto passato si lavorano sempre sul dritto filo del tessuto.

Ripiegare sul rovescio lungo i lati il tessuto dei margini e fissare l'orlo con un sottopunto, eseguito sotto il punto fiamma.

SCHEMA 1Centro écru
di pagina 77**Facile****Occorrente**

Cotone perlé n. 5 e 12 in écru chiaro. Cm 47 x 40 di lino emiane écru.

Punti impiegati

Punto reale o passato; punto Rodi; punto cordoncino; punto scritto; punto a giorno.

Esecuzione

Tutto il ricamo si esegue a fili contati, senza riportare il disegno, ma seguendo lo schema; usare il perlé n. 5 per il punto passato, il n. 12 per gli altri punti. Sui 4 lati estrarre un filo a cm 1,5 dai margini, ripiegare l'orlo e fissarlo a punto a giorno. Al centro dei lati lavorare i motivi a punto reale che rac-

chiudono il punto Rodi con ai lati i ricci a punto scritto. Vi è poi la cornice spezzata a punto quadro e, sugli angoli, i motivi a punto passato con al centro i forellini eseguiti a punto cordoncino, senza forare il tessuto, ma tenendo il punto tirato.

SCHEMA 2Striscia con archetti
di pagina 77**Facile****Occorrente**

Cotone perlé n. 8 in écru chiaro. Cm 15 x 48 di tessuto buratto écru.

Punti impiegati

Punto festone; archetti a punto festone; punto rammendo.

Esecuzione

Tutto il ricamo si esegue a fili contati, senza riportare il disegno, ma seguendo lo schema. Eseguire i motivi a punto rammendo, quindi piegare sul rovescio, sui 4 lati, alcuni fili di tessuto e lavorare lungo i margini a punto festone; contemporaneamente lavorare gli archetti, lanciando 3 fili sulla parte già lavorata, come per un'asola, e tornando sull'archetto che si è formato a punto festone.

SCHEMA 3Centro con sfilature e
retini di fondo
di pagina 77**Facile****Occorrente**

Cotone perlé n. 5 e 12 in écru chiaro. Cm 65 x 43 di lino emiane écru.

Punti impiegati

Punto reale o passato; annodatura di fascetti; retini di fondo.

Esecuzione

Tutto il ricamo si esegue a fili

contati, senza riportare il disegno; usare il perlé n. 5 per il punto passato e l'annodatura dei fascetti, il n. 12 per gli altri punti. Formare i riquadri di tessuto, estraendo 8 fili e lasciandone 96 tra una sfilatura e l'altra; eseguire al centro della sfilatura l'annodatura dei fili in gruppi di 4. Al centro di ogni quadrato eseguire un motivo di fondo diverso di cui viene dato qualche esempio: in un riquadro vi è un fondo a reticolato lavorato a punto indietro in righe diagonali su un rapporto di 6 fili in altezza e in larghezza. In un altro vi sono quadrati formati da 4 quadratini di 4 punti passati su 4 fili; tra un quadrato e l'altro punti lanciati disposti a raggiera senza forare il tessuto. In un altro invece i quadrati a punto passato, sempre lavorato sul dritto filo del tessuto, sono lavorati su metà quadrato in orizzontale e sull'altra metà in verticale, formando la diagonale. Vi sono poi le righe parallele a punto incrociato e quelle a mezzo punto croce. In un altro quadrato si alternano righe a punto passato e righe eseguite raggruppando 4 fili a punti indietro, prima in verticale, poi in orizzontale.

Al termine sfilare 4 file sui 4 lati del centro, formando una piccola frangia. All'estremità di ogni sfilatura fissare una piccola nappina.

Centro a fili contati
di pagina 77**Facile****Occorrente**

Cotone Mouliné DMC in giallo 744. Cotone perlé n. 8 in giallo 745. Cotone art. 19 per punti a giorno. Cm 75 x 40 di lino emiane écru.

Punti impiegati

Punto reale o passato; punto vapore; punto erba ripassato; punto quadro; punto quadro sbieco; punto Rodi; punto cordoncino; punto a giorno.

Esecuzione

Estrarre 1 filo a cm 2,5 dai margini, ripiegare un orlo di cm 1 e fissarlo con il punto a giorno. Tutto il ricamo si esegue a fili contati, senza riportare il disegno, ma seguendo lo schema: usare il perlé per il punto reale e il punto quadro; il mouliné a due fili per gli altri punti. Iniziare dalla cornice più interna a punto quadro, quindi lavorare i petali dei fiori a punto vapore inframmezzati da punto Rodi. I gambi sono a punto erba ripassato con barrette orizzontali a punto vapore. Eseguire quindi le "foglie" a punto reale e poi i quadrati a righe di punto quadro sbieco: all'interno di ciascuno di questi vi è un quadrato a punto cordoncino ornato da punto Rodi.

SCHEMA 5Centro con sfilato siciliano
di pagina 77**Facile****Occorrente**

Cotone perlé n. 8 e n. 12 in écru chiaro. Cm 15 x 48 di lino a trama regolare, écru.

Punti impiegati

Punto reale o passato; punto festone; punto filza; punto cordoncino; punto rammendo.

Esecuzione

Tutto il ricamo si esegue a fili contati, senza riportare il disegno, ma seguendo lo schema: lavorare con il perlé n. 8 il punto passato e il punto rammendo; con il n. 12 gli altri punti. Delimitare con una filza la zona da sfilare, poi estrarre 4 fili x 4 e lasciarne 4 tra un quadrato e l'altro. Sulla filza lavorare a punto passato fermando i fili tagliati. Lavorare sui fili rimasti nella sfilatura a punto cordoncino, quindi eseguire le rose a punto rammendo, seguendo lo schema. All'esterno lavorare la doppia cornice spezzata a tratti di punto reale. Qualche filo all'interno dei margini lavorare a

punto festone, seguendo il disegno, quindi tagliare il tessuto eccedente lungo la costina del punto festone.

SCHEMA 6

Centro con punto Caterina de' Medici
Facile

Occorrente

Cotone perlé n. 5 in écru chiaro. Cm 62 x 44 di lino emiane grigio.

Punti impiegati

Punto reale o passato; punto Caterina de' Medici; punto festone; punto lanciato; punto Sorbello.

Esecuzione

Tutto il ricamo si esegue a fili contati, senza riportare il dis-

egno, ma seguendo lo schema. Iniziare dalla riquadratura centrale a punto Caterina de' Medici: eseguire una filza regolare, quindi lavorare la riga di ritorno, come per il punto scritto; nel giro di ritorno infilare l'ago una volta a destra e una volta a sinistra del punto precedente, in modo che il filo risulti come attorcigliato. Sugli angoli e lungo i lati esterni vi sono dei punti lanciati. Eseguire quindi la cornice spezzata a

punto reale, poi ancora i motivi a punto Caterina de' Medici, inframmezzati da motivi di punti Sorbello, lavorati su 4 fili di tessuto. Lavorare la cornice dritta a punto reale, il fondo a reticolato lavorato a punto indietro in righe diagonali su un rapporto di 6 fili in altezza e in larghezza. Lavorare un'altra cornice a punto reale, poi, all'interno di qualche filo, concludere con il punto festone; tagliare il tessuto eccedente

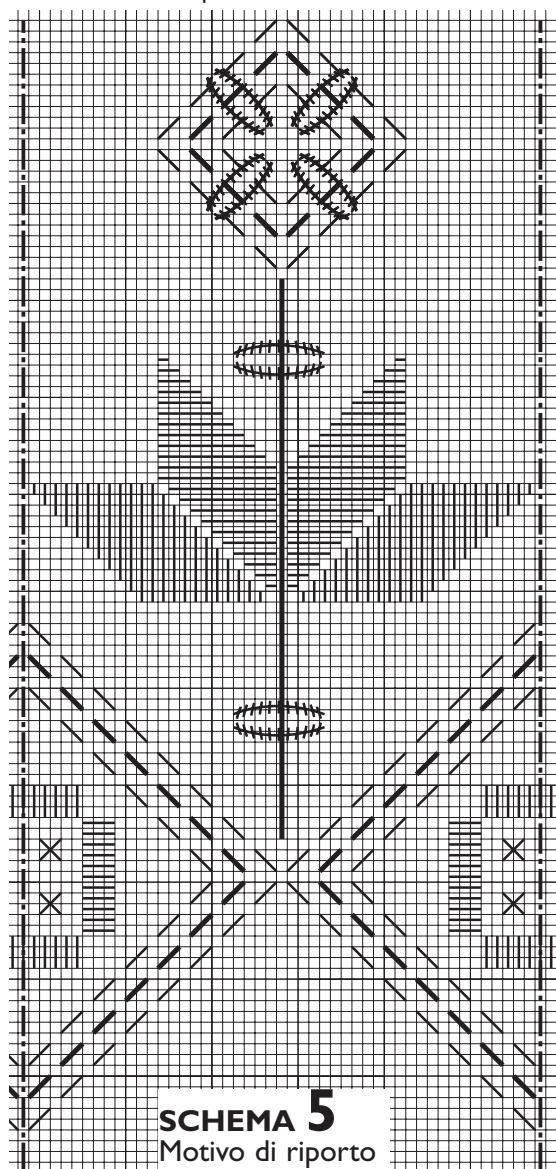
lungo la costina del punto festone.

Per il punto Sorbello, eseguire un punto orizzontale su 4 fili, uscendo con l'ago in basso a sinistra, 4 fili sotto il primo foro di uscita; eseguire sul filo orizzontale due punti festone, senza prendere il tessuto; entrare poi nel tessuto 4 fili sotto l'entrata del punto orizzontale. Riuscire per eseguire il punto orizzontale successivo.

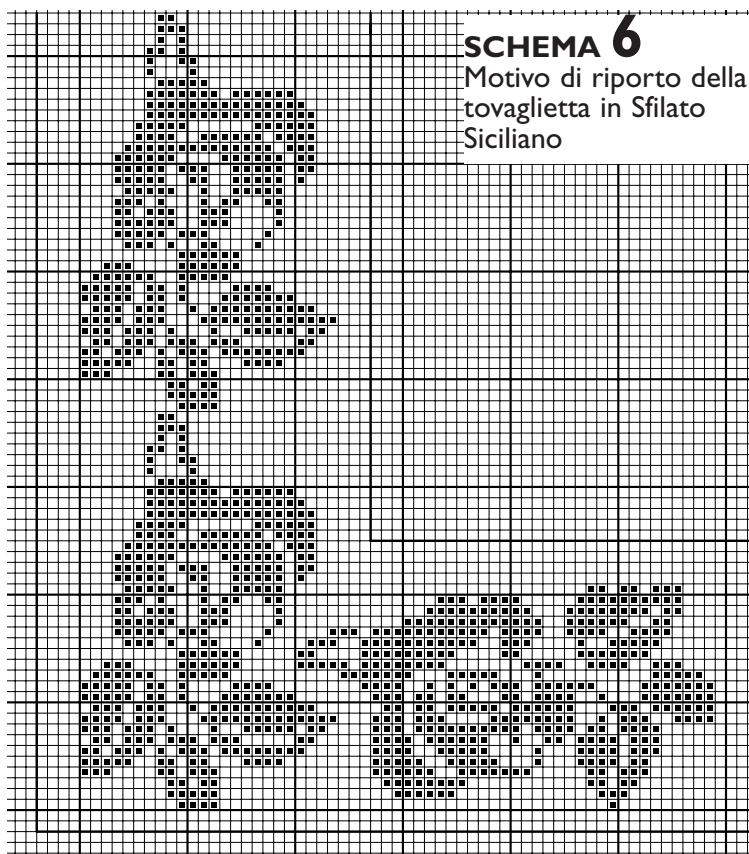
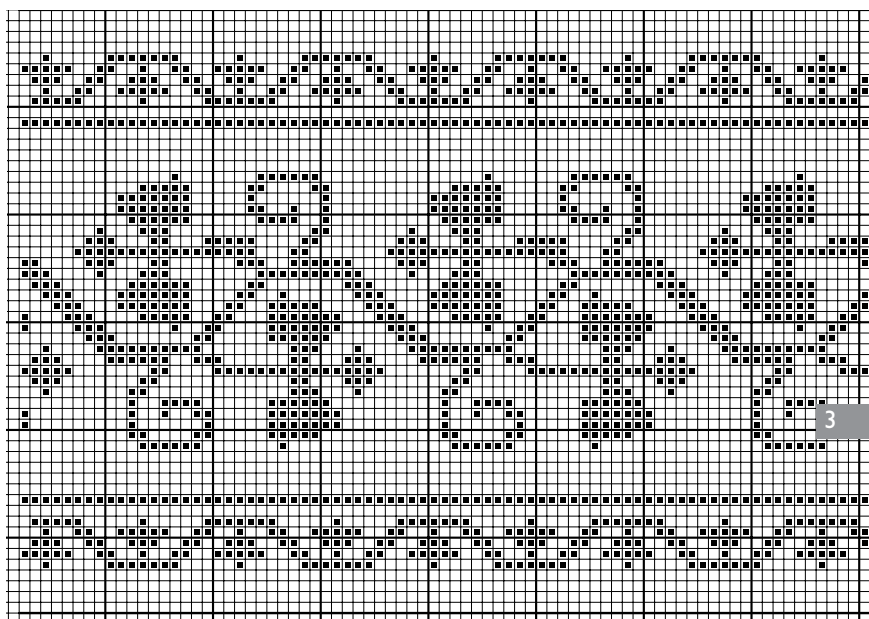
SCHEMA 4

SCHEMA 3

A fianco il motivo di riporto della striscia con archetti



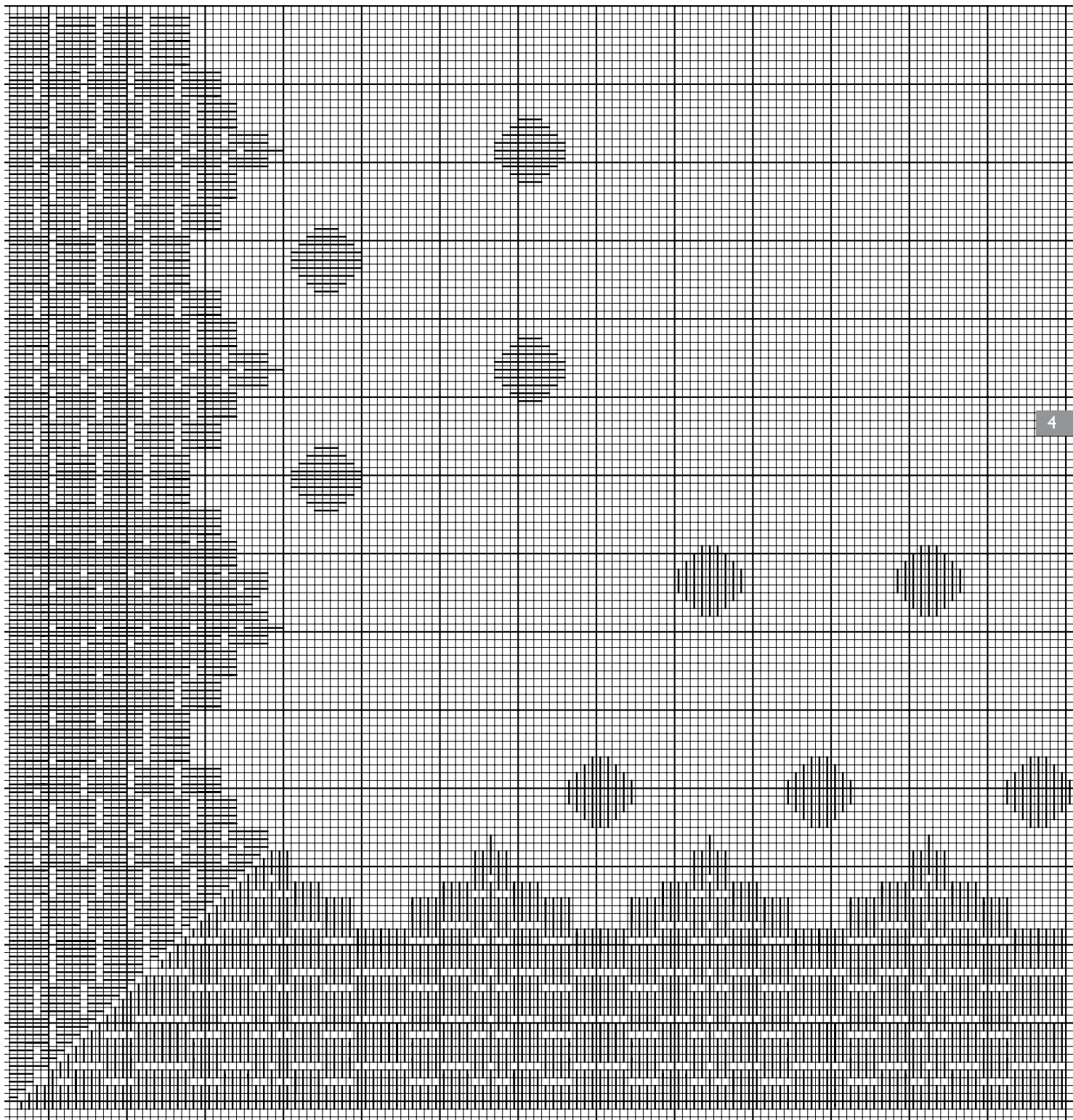
SCHEMA 5
Motivo di riporto



SCHEMA 6
Motivo di riporto della tovaglietta in Sfilato Siciliano

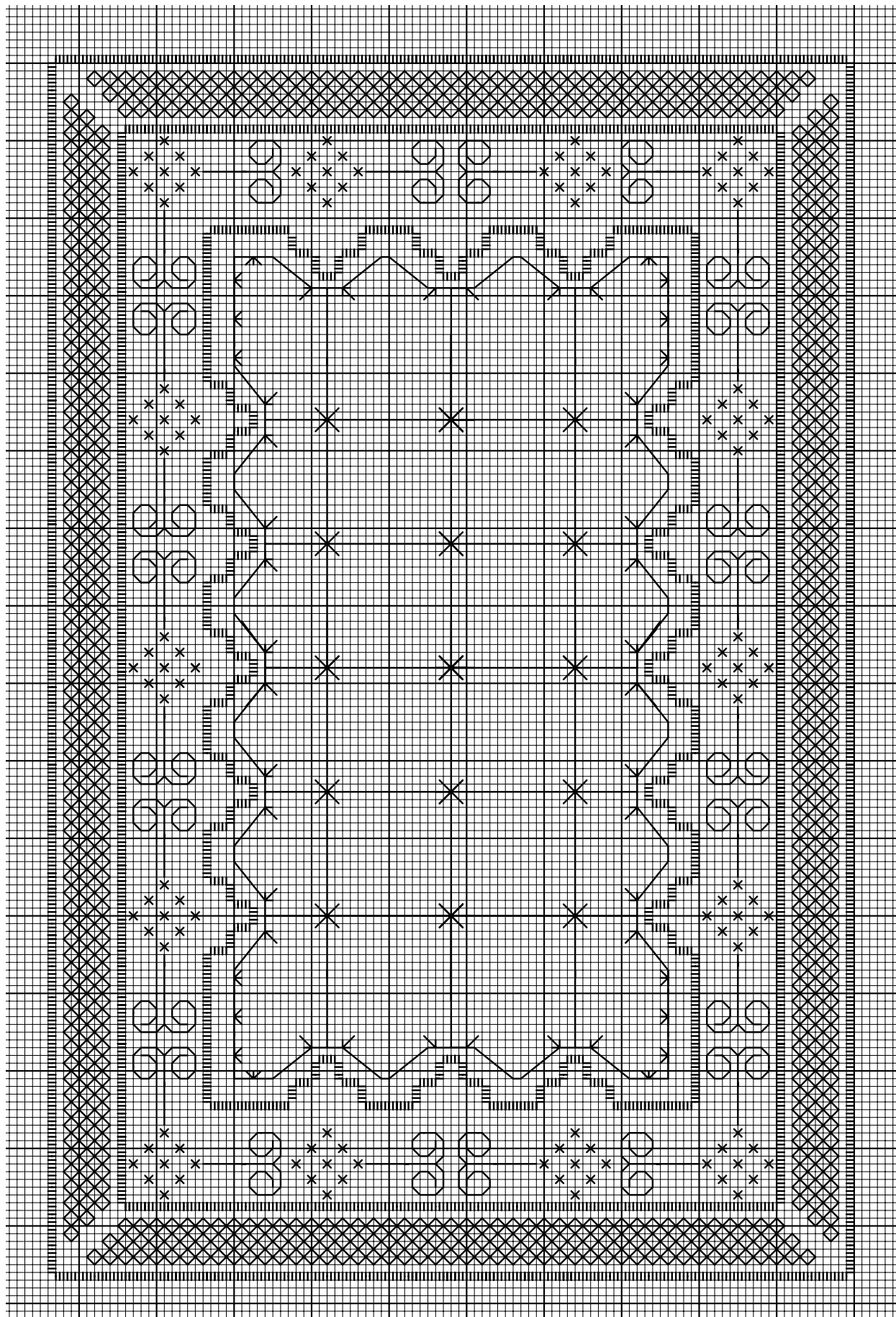


SCHEMA I
1/4 del centro a punto
fiamma



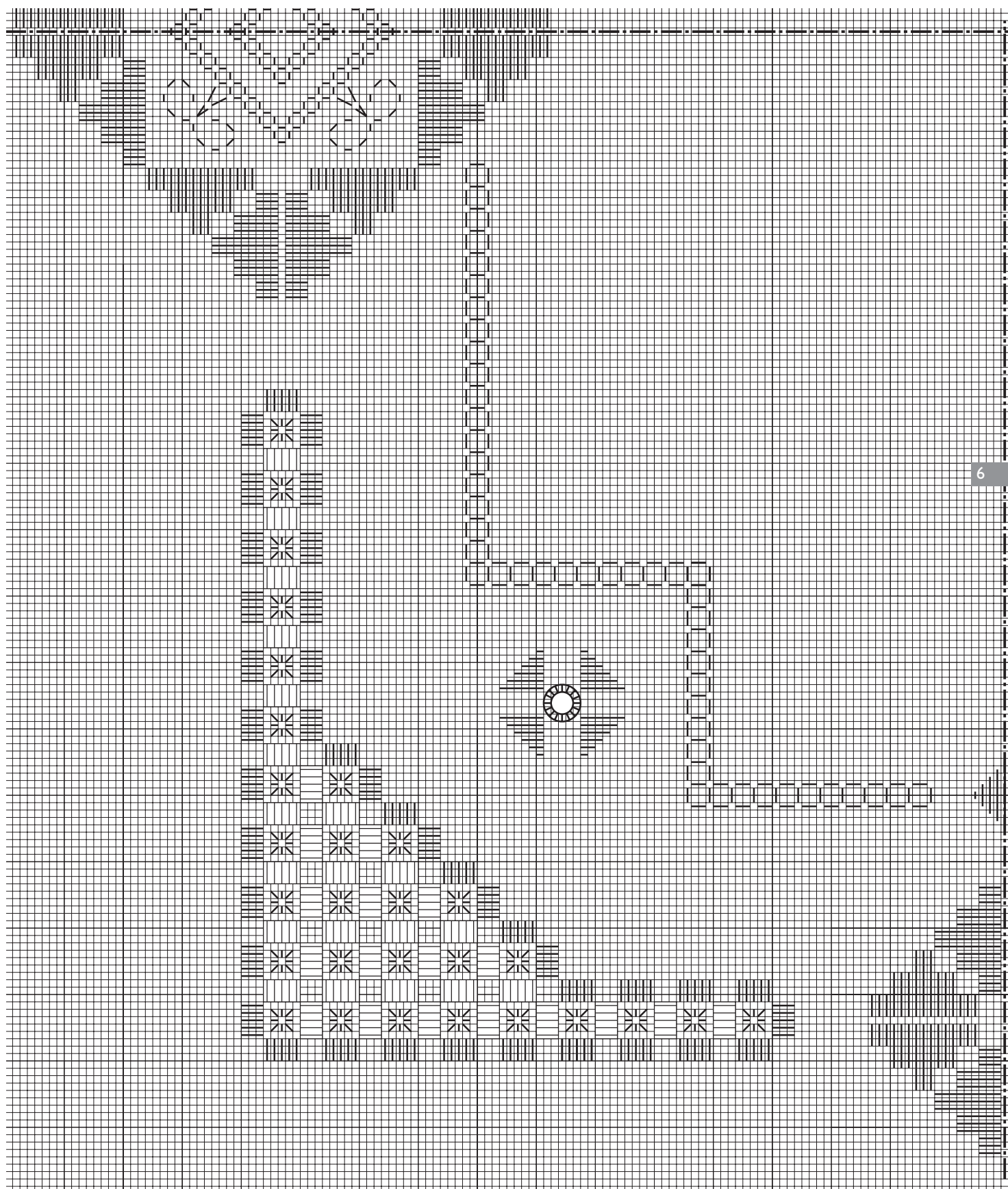
SCHEMA 4

Per il centro a Punto
Caterina de Medici



SCHEMA 2

1/4 del centro ecru'



Pronto ricamo

CASA EDITRICE EDIZIONI DESSEIN S.R.L.
PUBBLICAZIONE MENSILE
DIRETTORE RESPONSABILE
ELIO MICHELOTTI

DIREZIONE, REDAZIONE, AMMINISTRAZIONE
25020 DELLO BRESCIA
VIA DON GUINDANI 47/D
TELEFONO E FAX : 030 97.19.319
E-mail: info@edizionidessein.it



**PER LE LETTRICI,
CHE HANNO DIFFICOLTA'
TELEFONARE**
030 97.19.319
030 97.71.138
info@edizionidessein.it