

# FANTASIE DAL PIEMONTE

**di pagina 75**



★ OFFERTA 17 ★

Spiegazioni e schemi per realizzare i lavori pubblicati  
su Ricamo Italiano n°7

---

Portafazzoletti rosa e bianco  
di pagina 75

### Difficile

#### Occorrente

Cotone perlé n. 8 DMC in rosa 225 e 223 e n. 12 in rosa 224; n. 8 e 12 in bianco. Tessuto di lino della manifattura Graziano a trama regolare con 12 fili per cm, rosa antico. Fodera in seta color avorio. Tubetti piccoli in vetro.

#### Punti impiegati

Punto reale o passato; punto cordoncino; punto spirito doppio; punto lanciato; sottopunto.

#### Esecuzione

Si lavora a fili contati, seguendo lo schema; con il perlé n. 8 lavorare il punto passato; ricordare che questo si lavora sempre sul dritto filo del tessuto. Eseguire al centro di ogni angolo la stella a punto passato con il rosa più scuro, quindi in rosa chiaro i triangoli sugli angoli che racchiudono la parte traforata. Per la parte traforata, tagliare ed estrarre 4 fili in orizzontale e in verticale e lasciare 4 fili tra un quadretto e l'altro. Con il perlé n. 12 lavorare sui 4 fili rimasti a punto cordoncino, guarnendo il centro con il punto spirito doppio. Lavorare la cornice a rombi di punto passato in rosa chiaro, all'interno di circa 15 fili dai margini. Piegare l'orlo sul rovescio, tagliare la seta per la fodera e fermarla con un sottopunto lungo i 4 lati, ripiegando i margini all'interno. Lungo tutta la cornice, tra i rombi, cucire un tubetto. Riunire al centro 3 angoli del portafazzoletti e fermarli con qualche punto.

Il portafazzoletti bianco si lavora allo stesso modo, ma senza eseguire il punto spirito né applicare le perline. All'interno della cornice di rombi lavorare i punti lanciati a raggiera che formano un forellino. Sui 3

angoli uniti applicare un bottone e sull'angolo libero eseguire un'asola volante.

#### SCHEMA IA e IB

Fazzoletto verde acqua  
di pagina 75

### Difficile

#### Occorrente

Seta da ricamo in due toni di verde, bianco e écru chiaro. Crespo di seta leggero in verde acqua.

#### Punti impiegati

Punto pieno; punto Rodi; punto cordoncino; punto inglese; punto indietro; sottopunto.

#### Esecuzione

Riportare il disegno su un angolo del fazzoletto. I contorni sottili e i gambi sono lavorati a punto cordoncino; i contorni più grossi, le foglioline, le bacche, i petali dei fiorellini e i pistilli sono a punto pieno imbottito. I forellini sono a punto inglese; le venature a piccoli punti indietro. I fondi sono a punto Rodi e a righe regolari a punto indietro con punti molto piccoli e distanziati.

Al termine arrotolare lungo i margini un orlino tra le dita e fissarlo con il sottopunto.

#### SCHEMA 2

Fazzoletto color panna  
di pagina 75

### Difficile

#### Occorrente

Seta da ricamo bianca. Crespo di seta leggero in color panna.

#### Punti impiegati

Punto pieno; punto Rodi; punto cordoncino; punto ombra; punto inglese; punto indietro; sottopunto.

#### Esecuzione

Riportare il disegno su un angolo del fazzoletto. I contorni sottili e i gambi sono lavorati a punto cordoncino; i contorni più grossi, le foglioline, le bacche, i petali dei fiorellini e i pistilli sono a punto pieno imbottito con del punto filza. I petali e le foglie leggere sono a punto ombra. I forellini sono a punto inglese; le venature a piccoli punti indietro. I fondi sono a punto Rodi e a righe regolari a punto indietro con punti molto piccoli e distanziati.

Al termine arrotolare lungo i margini un orlino tra le dita e fissarlo con il sottopunto.

#### SCHEMA 3

Fazzoletto con fiocco in silk ribbon  
di pagina 75

### Difficile

#### Occorrente

Cotone perlé n. 8 DMC in rosa 225 e n. 12 in rosa 224. Tessuto di lino della manifattura Graziano a trama regolare con 12 fili per cm, bianco. Silk ribbon, nastro di seta da ricamo, alto 4 mm, in bianco, verde e 2 toni di rosa. Perle bianche e rosa.

#### Punti impiegati

Punto reale o passato; punto festone; punto cordoncino; punto rammendo; punto quadro sbieco; lavorazione con i nastri di seta.

#### Esecuzione

Si lavora a fili contati, seguendo lo schema; con il perlé n. 8 lavorare il punto festone e il punto passato; ricordare che questo si lavora sempre sul dritto filo del tessuto. Eseguire con il n. 12 al centro del quadrato la cornice a punto quadro sbieco lavorato sul rovescio del lavoro. Lavorare quindi

la cornice a punto passato Per la parte traforata, tagliare ed estrarre 4 fili in orizzontale e in verticale e lasciare 4 fili tra un quadretto e l'altro. Con il perlé n. 12 lavorare sui 4 fili rimasti a punto rammendo, riunendo 2 fili su un lato e 2 su un altro, formando i triangoli. Lavorare la cornice con 2 righe a punto quadro sbieco sul rovescio e il punto passato; lungo i margini lavorare a punto festone. Tra il punto passato e il punto festone non tagliare i fili, ma riunire a 2 a 2 i fili rimasti a punto cordoncino. Tagliare il tessuto eccedente lungo la costina del punto festone.

Ricamo con i nastri di seta Rosa: con il perlé rosa lanciare 5 punti lanciati a raggiera; passare sopra e sotto a questi punti con il nastro, lasciandolo morbido e modellandolo con le dita; compiere più giri coprendo i punti di base. Al centro cucire le perline. Per le foglioline, uscire con il nastro, tenerlo morbido nella direzione della foglia, forare il nastro e il tessuto sottostante alla giusta distanza e riuscire con l'ago per eseguire un'altra foglia. Allo stesso modo, come foglie concentriche, si lavorano le coccarde bianche e rosa con perla al centro.

#### SCHEMA 4

Centrino rosa

**Difficile**

**Occorrente**

Cotone perlé n. 8 DMC in rosa 225 e n. 12 in rosa 818. Tessuto di lino della manifattura Graziano a trama regolare 12 fili per cm, rosa.

**Punti impiegati**

Punto reale o passato; punto rammendo; punto festone; punto lanciato.

**Esecuzione**

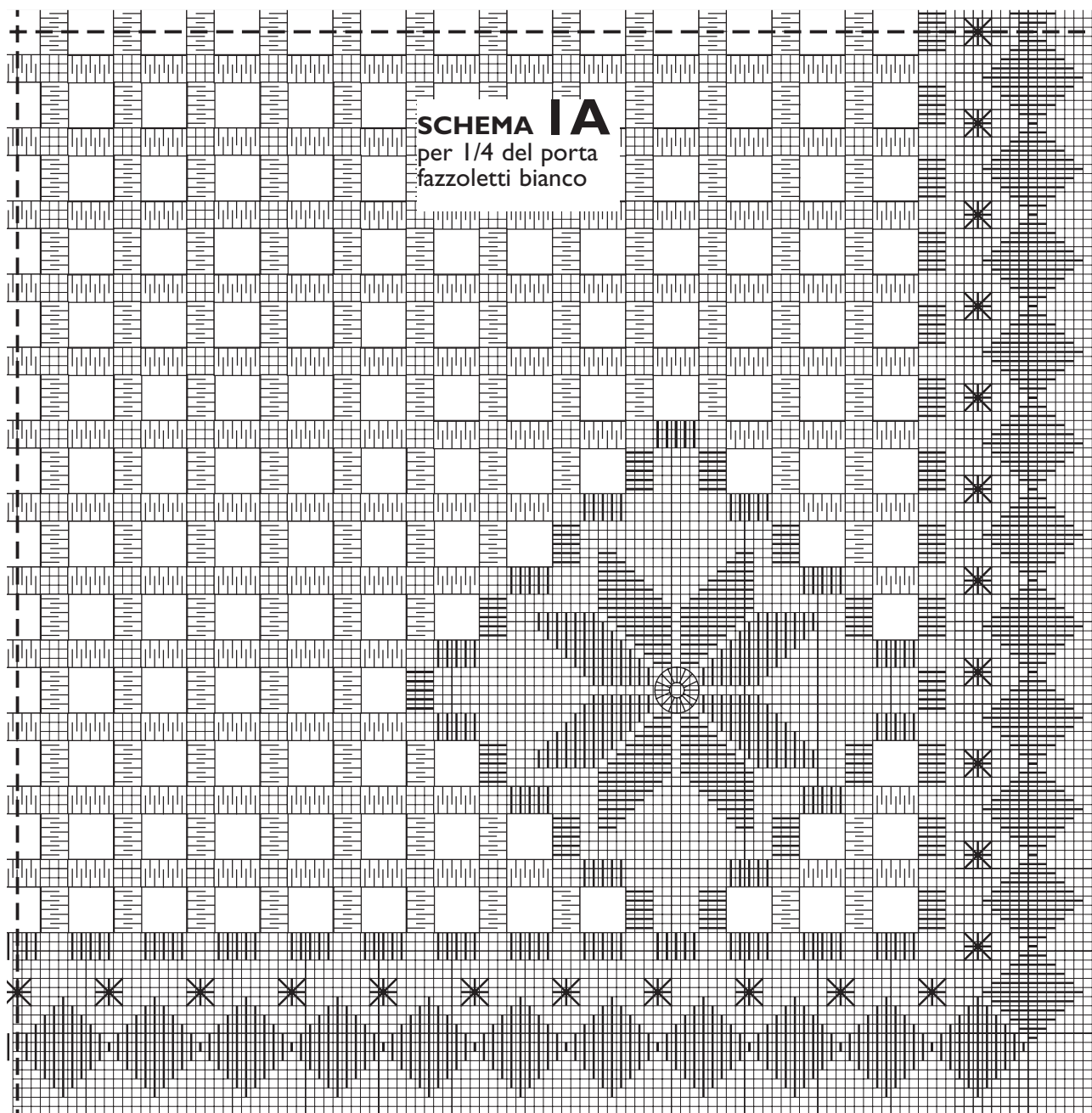
Si lavora a fili contati, seguendo lo schema; con il perlé n. 8 lavorare il punto passato; ricordare che questo si lavora sempre sul dritto filo del tessuto e seguire attentamente lo schema per i motivi tipici della tecnica americana. Per la parte traforata, tagliare ed estrarre 4 fili in orizzontale e in verticale e lasciare 4 fili tra un quadretto e l'altro. Con il perlé n. 12 lavorare sui 4 fili rimasti che incorniciano 4 quadretti vuoti a punto rammendo. Sui 4 qua-

dretti lavorare un quadretto alla volta, formando in ognuno un petalo del fiore. Partendo dal centro lanciare 2 fili per la diagonale e, sempre dal centro, lavorare a punto rammendo su due dei fili rimasti su ciascun lato e sulla diagonale, formando un petalo; ripetere sui quadretti che hanno lo stesso centro.

Al centro dei fiori formati dal punto passato lavorare a punto lanciato a raggiera con il n. 12, formando il forellino centrale. Lavorare la cornice lungo i

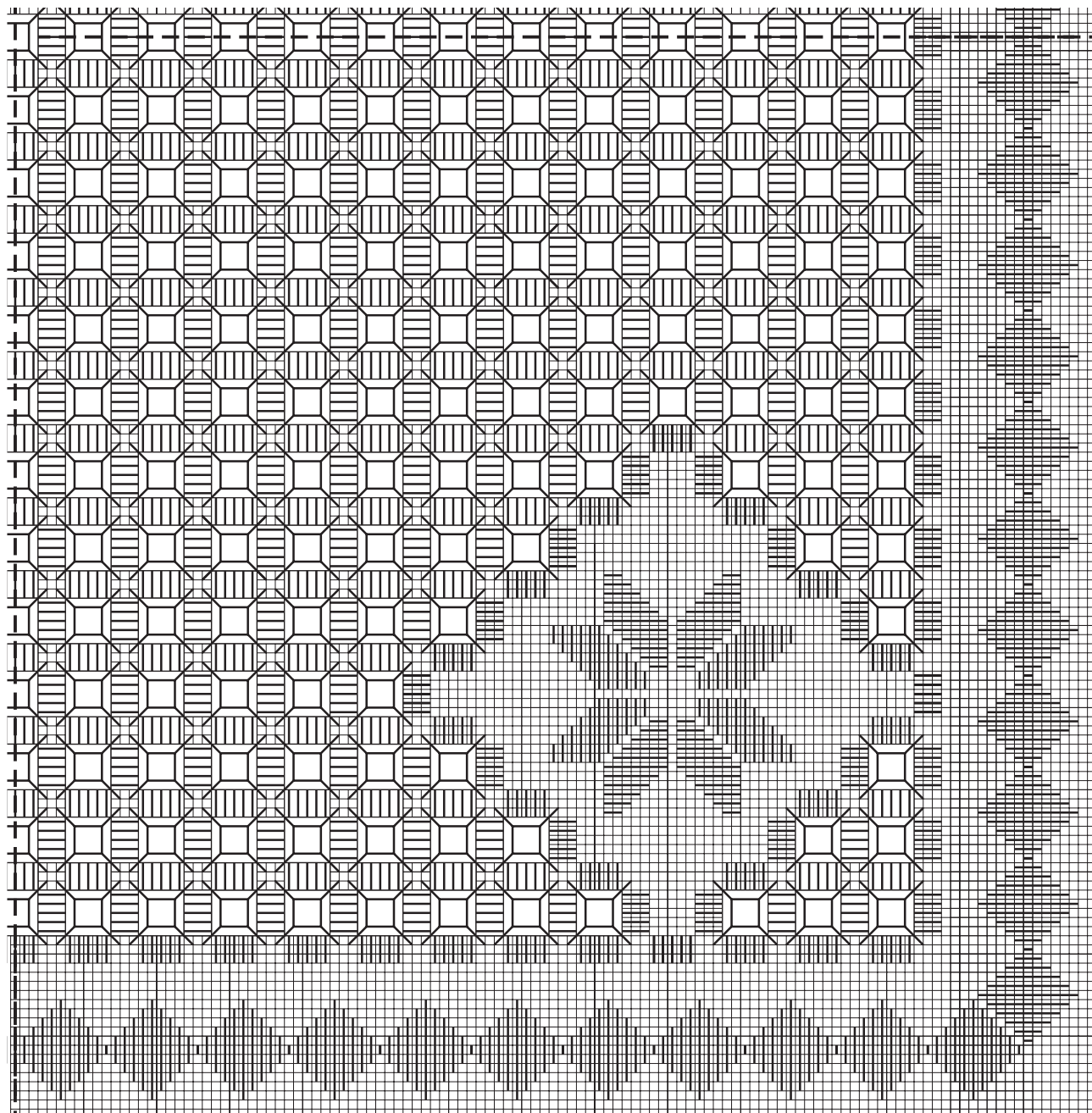
margini con il n. 12 a punto festone, prendendo per ogni punto 4 fili e spostandosi di un filo tra un punto e l'altro. Tagliare i fili all'interno della cornice formando i quadretti vuoti di 4 fili x 4 e lasciando 4 fili tra un quadretto e l'altro. Riunire 2 fili rimasti su un lato e 2 sull'altro lato a punto rammendo, formando un petalo. Tagliare il tessuto eccedente lungo la costina del punto festone.

**SCHEMA 5**



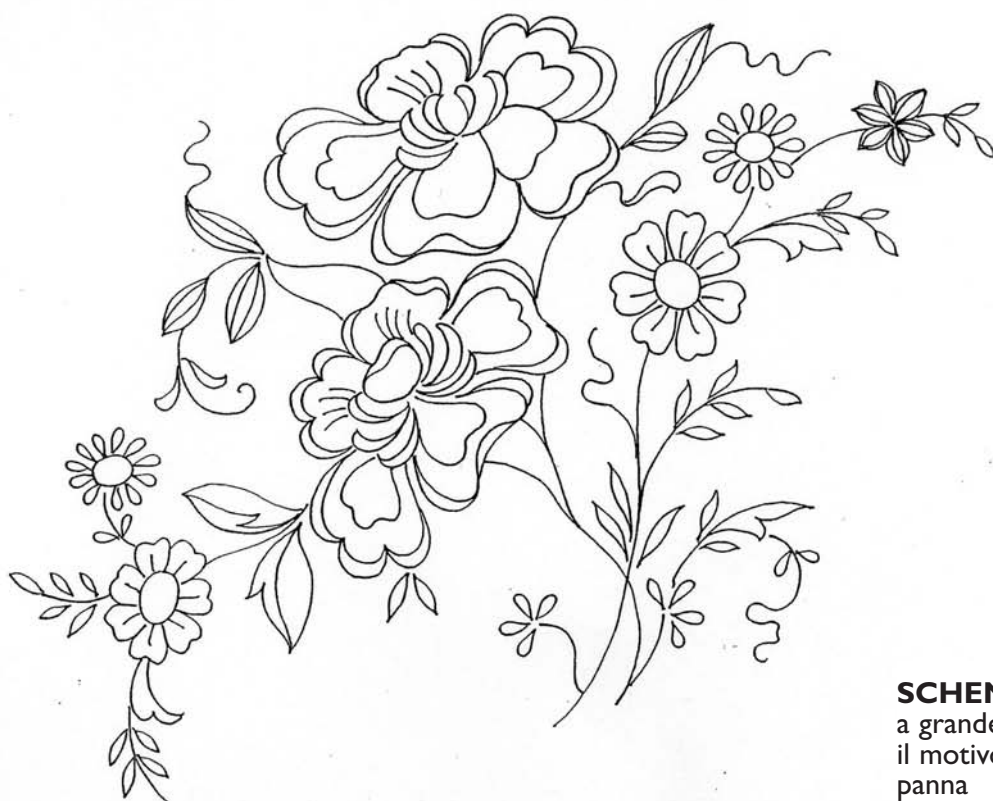


**SCHEMA 1B**  
per 1/4 del porta  
fazzoletti rosa





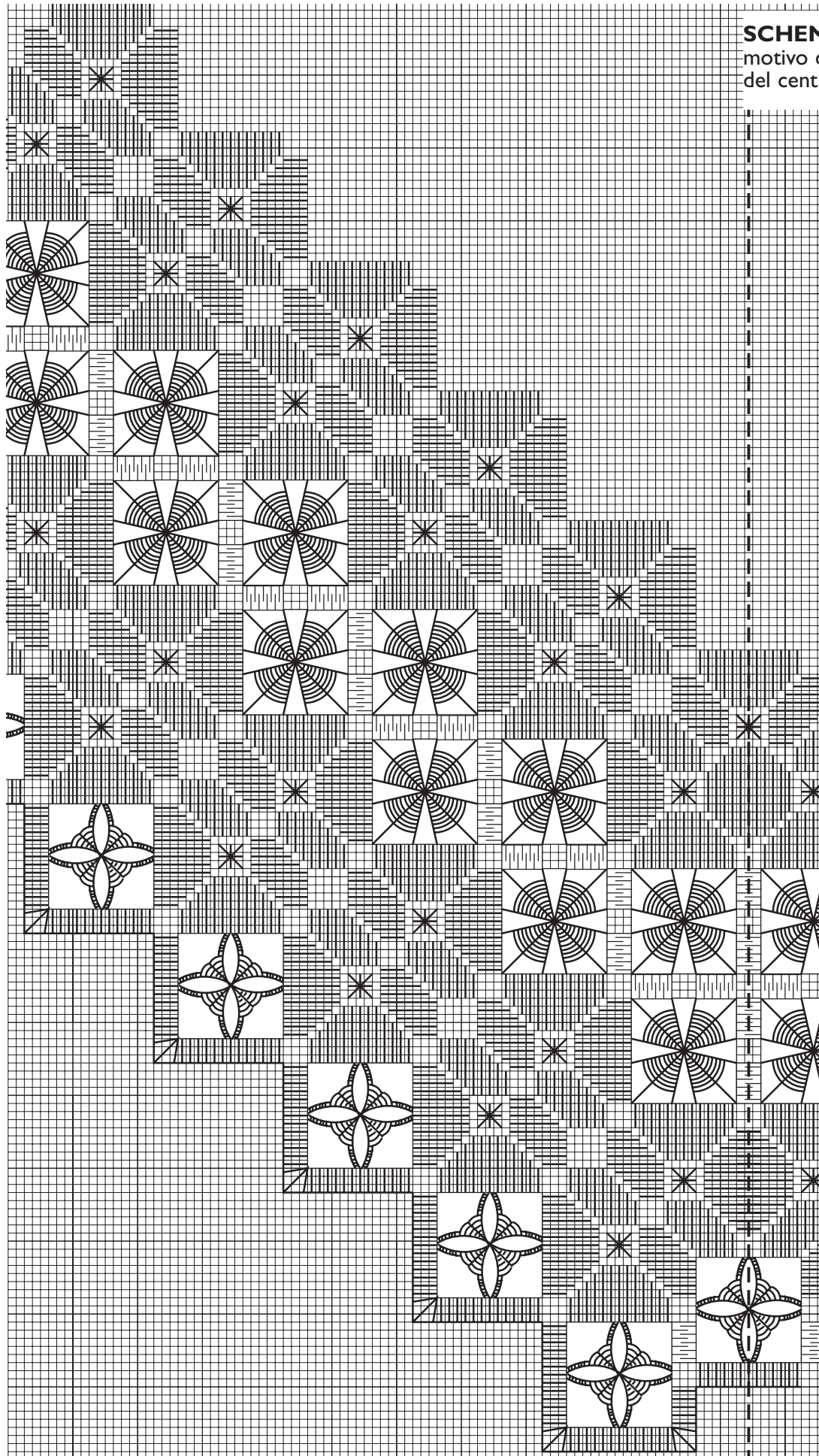
**SCHEMA 2**  
a grandezza naturale per  
il motivo del fazzoletto  
verde



**SCHEMA 3**  
a grandezza naturale per  
il motivo del fazzoletto  
panna

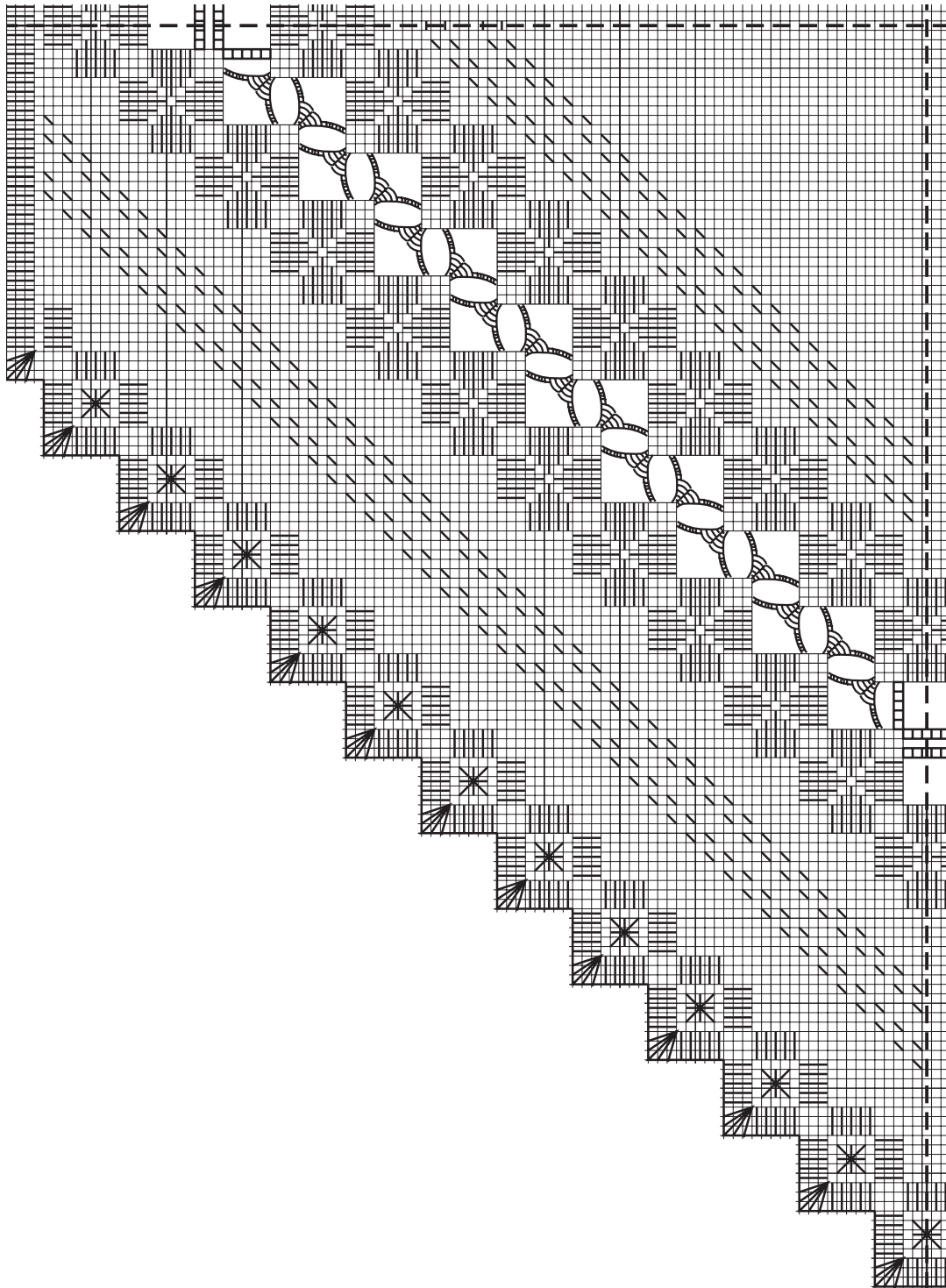


**SCHEMA 5**  
motivo di riporto  
del centrino rosa



**SCHEMA 4**

1/4 del fazzoletto con  
fiocco in silk ribbon





## Pronto ricamo

---

**CASA EDITRICE EDIZIONI DESSEIN S.R.L.**  
PUBBLICAZIONE MENSILE  
**DIRETTORE RESPONSABILE**  
**ELIO MICHELOTTI**

**DIREZIONE, REDAZIONE, AMMINISTRAZIONE**  
25020 DELLO BRESCIA  
VIA DON GUINDANI 47/D  
TELEFONO E FAX : 030 97.19.319  
**E-mail: [info@edizionidessein.it](mailto:info@edizionidessein.it)**



**PER LE LETTRICI,  
CHE HANNO DIFFICOLTA'  
TELEFONARE**  
030 97.19.319  
030 97.71.138  
[info@edizionidessein.it](mailto:info@edizionidessein.it)