

ELEGANZA IN ECRU

di pagina 63



**FASCINO ED ELEGANZA NEL
RICCO INSIEME DI CUSCINI,
STRISCE E PARALUMI
RICAMATI SU TESSUTO
BURATTO**

★ OFFERTA 16 ★

Spiegazioni e schemi per realizzare i lavori pubblicati
su Ricamo Italiano n°8

Cuscino Caterina deMedici
di pagina 63

Facile

Occorrente

Cm 52x103 di tessuto Buratto écru scuro; Cotone povero écru; una cerniera lampo lunga cm 45; imbottitura per cuscini.

Punti impiegati

Punto Caterina De' Medici; punto filza; punto festone con pipiolini.

Esecuzione

Tagliare nel tessuto un quadrato di cm 52x52 e due rettangoli di cm 52x27,5 (il cuscino finito misura cm 50x50). Ricamare sul quadrato a punto Caterina De' Medici. Il punto Caterina De' Medici è costituito da una filza di andata, fatta su due o tre fili di tessuto, e una di ritorno sulla stessa trama scambiando i punti, in modo da ottenere un ricamo a due diritti. E' un ricamo a fili contati quindi la trama del tessuto deve essere molto evidente. Seguire lo schema partendo dal centro ricamando i motivi stilizzati, terminato il rombo centrale proseguire ricamando la cornice con gli uccelli stilizzati. Cucire la cerniera lungo il lato di cm 52 dei rettangoli. Appoggiare rovescio contro rovescio i due quadrati così ottenuti e unirli a punto festone con pipiolini. Imbottire il cuscino. Per le nappine Tagliare alcuni fili lunghi cm 10, piegarli in due nel senso della lunghezza e avvolgere a cm 1 dalla piegatura un altro filo per fermare tutti i fili. Alla fine di ogni filo eseguire un nodo. Cucire le nappine in corrispondenza dei quattro angoli.

Strisce e ventole Caterina DeMedici
di pagina 63

Media Difficoltà

Occorrente

Tessuto Buratto (tessuto rado) écru scuro; Cotone povero bianco; ventole; passamaneria écru.

Punti impiegati

Punto Caterina De' Medici; punto filza; punto festone; punto a giorno.

Esecuzione

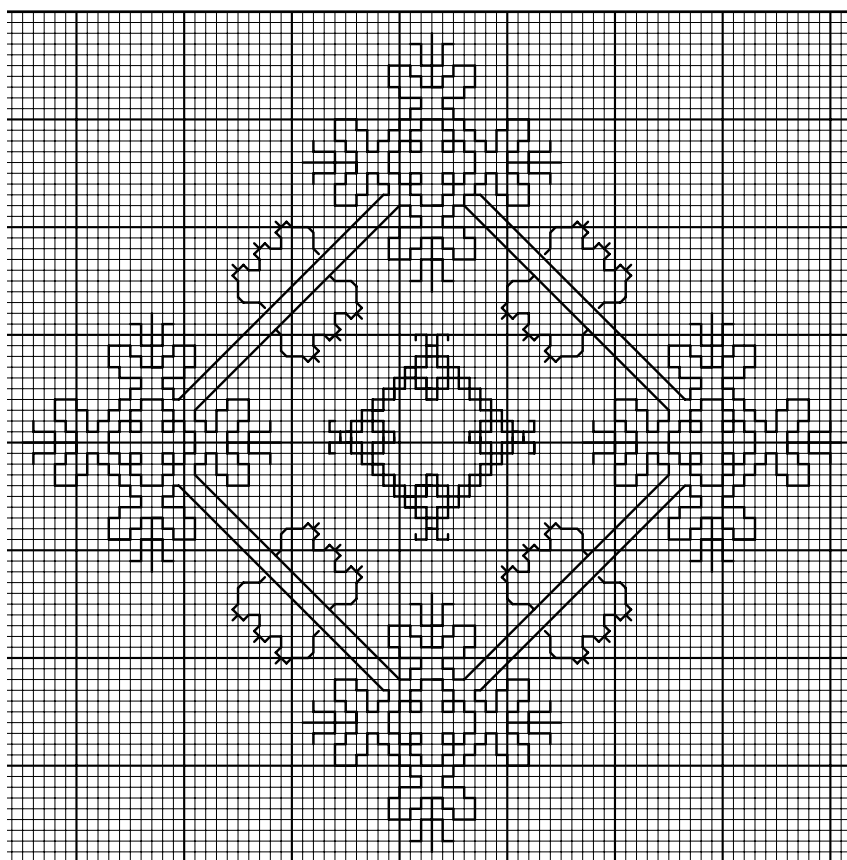
Il punto Caterina De' Medici è costituito da una filza di andata, fatta su due o tre fili di tessuto, e una di ritorno sulla stessa trama scambiando i punti, in modo da ottenere un ricamo a due diritti. E' un ricamo a fili contati quindi la trama del tessuto deve essere molto evidente. Seguire lo schema

prescelto partendo dal centro del tessuto. Le rifiniture sono varie: terminato il ricamo eseguire tutto intorno alla striscia un punto festone molto rado, o in alternativa sfilare a cm 2,5 dai lati 4 fili; ripiegare un orlo doppio prima di cm 0,5 quindi di cm 1 e fermare l'orlo a punto a giorno con la sfilatura; oppure si possono eseguire entrambi: prima l'orlo a giorno quindi il punto festone molto rado. Le nappine negli angoli sono formate annodando i fili a due o a tre o anche singolarmente, fino a raggiungere la consistenza e la lunghezza desiderata. Per le ventole ripiegare sul rovescio del lavoro il tessuto in eccesso. Rifinire la ventola con la passamaneria in tinta e farla montare da un artigiano.

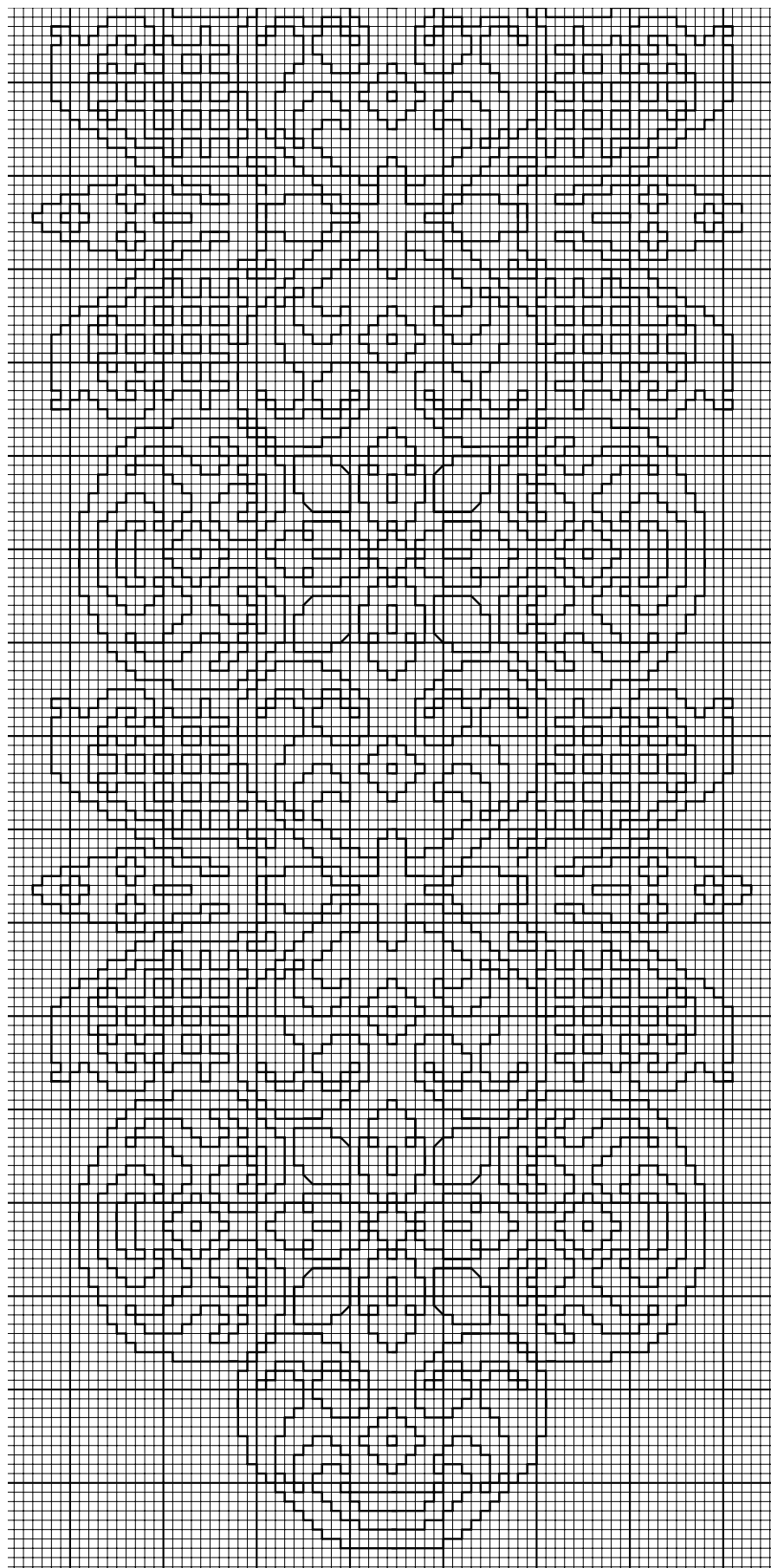
2

SCHEMA I

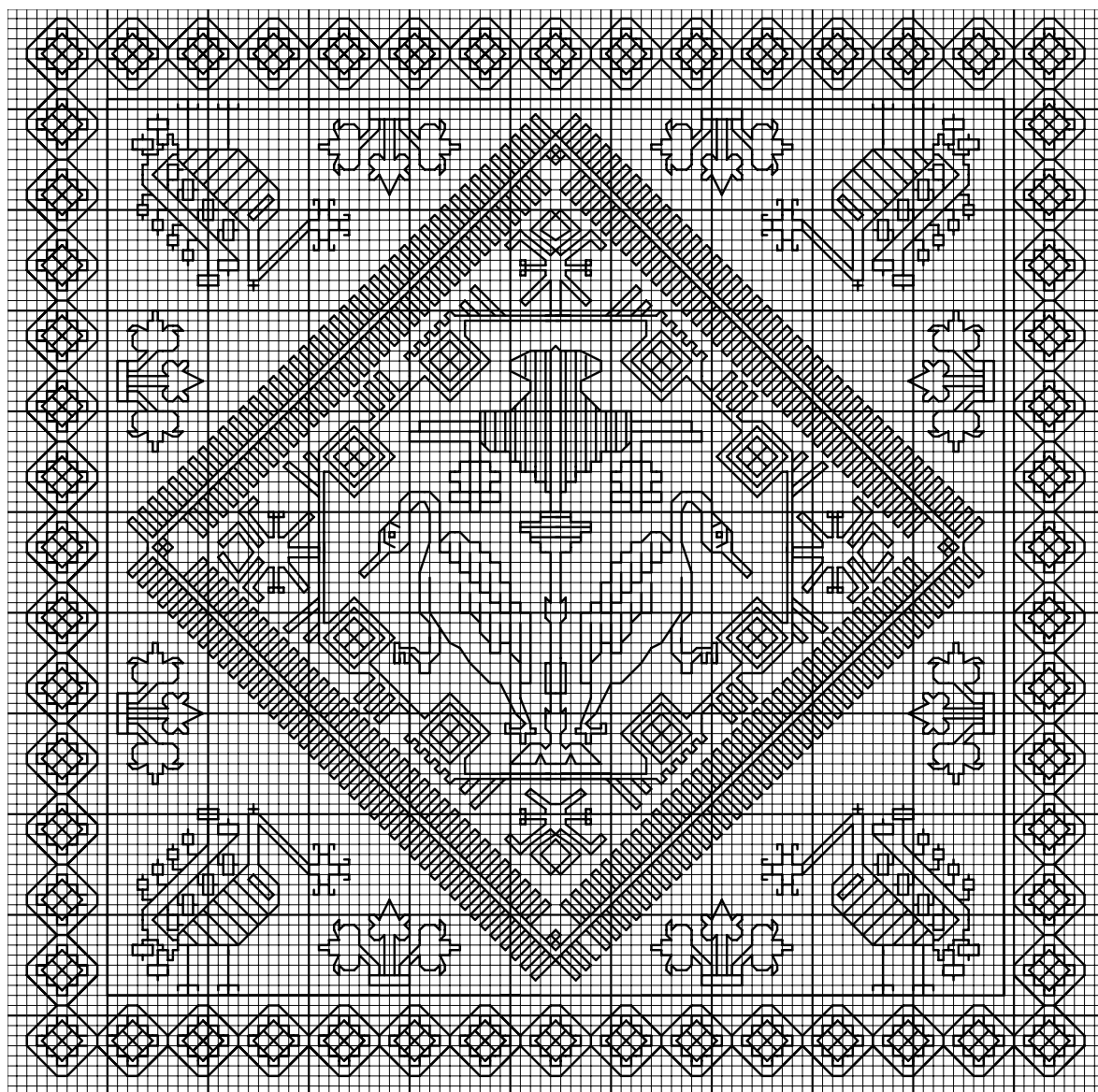
Per realizzare la ventola in centro



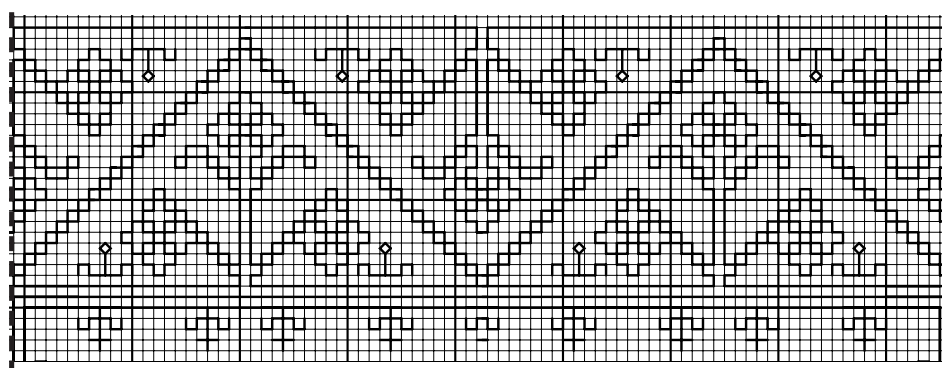
SCHEMA 2
Per realizzare la stri-
scia di sinistra



SCHEMA 3
Per realizzare il
cuscino di destra



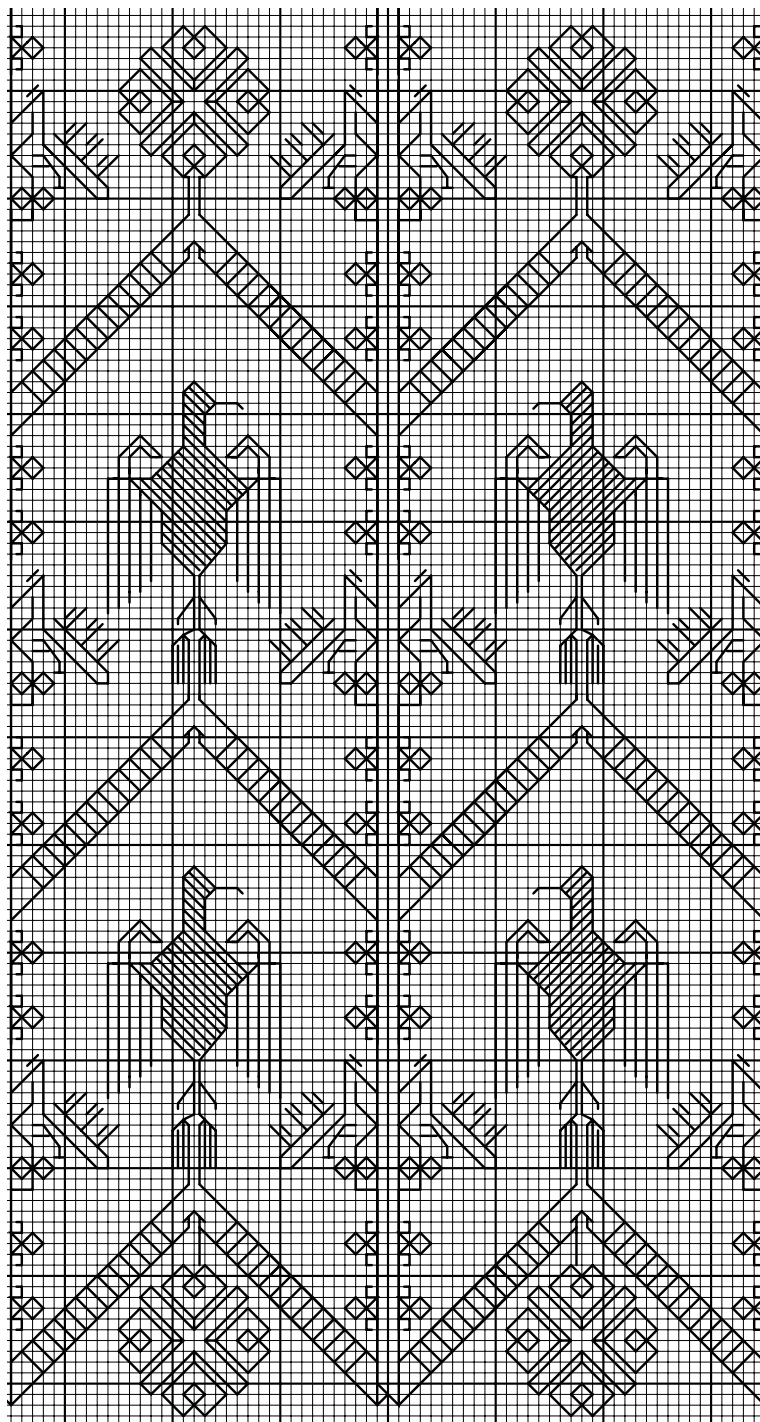
4



SCHEMA 4
Motivo di riporto
per realizzare la stri-
scia in centro

SCHEMA 5

Motivo di riporto per realizzare il cuscino e la ventola in alto





Pronto ricamo

CASA EDITRICE EDIZIONI DESSEIN S.R.L.
PUBBLICAZIONE MENSILE
DIRETTORE RESPONSABILE
ELIO MICHELOTTI

DIREZIONE, REDAZIONE, AMMINISTRAZIONE
25020 DELLO BRESCIA
VIA DON GUINDANI 47/D
TELEFONO E FAX : 030 97.19.319
E-mail: info@edizionidessein.it



PER LE LETTRICI,
CHE HANNO DIFFICOLTA'
TELEFONARE
030 97.19.319
030 97.71.138
info@edizionidessein.it