

PASSIONE, TRADIZIONE E ABILITA'

di pagina 53



UN GRANDE AMORE PER LE
COSE BELLE SI NOTA NEL
MERAVIGLIOSO COPRITAVOLO,
IN CUI SI FONDONO IN ARMO-
NIA IL PIZZO RINASCIMENTO,
IL FILET A MODANO, IL RICA-
MO AD AGO PER GLI INSERTI

★ OFFERTA 13 ★

Spiegazioni e schemi per realizzare i lavori pubblicati
su Ricamo Italiano n°7

Copritavolo filet
e rinascimento
di pagina 53

Media Difficoltà Occorrente

Cm 360x180 di tessuto in lino a trama fine; Cotone Ricamo DMC n. 25 o n. 30 bianco; un tombolo, fuselli, spilli cartoncino, punteruolo, uncinetto n. 0.75, Cordonetto DMC n. 80 bianco; rete filet (o in alternativa ago mòdano).

Punti impiegati

Con l'ago: punto inglese; punto a giorno; punto cordoncino; punto tela; punto ram-mendo; pizzo rinascimento; punto festone; punto russo. Con i fuselli: punto tela con rifinitura con doppia mocheta

Esecuzione

La tovaglia è formata da parti in tela ricamati a punto a giorno e a punto inglese con inserti a pizzo rinascimento e a filet. Preparare gli inserti a filet. Preparare il pizzo a rete filet. La rete filet si può acquistare già pronta o per le più esperte prepararla. Per iniziare, utilizzando il Cordonetto n. 80 avvolgere il filo sul mòdano, quindi preparare un anello con un cordoncino resistente e puntarlo sul cuscino. All'anello verrà fermato il filo di inizio lavoro e sarà la base su cui eseguire i primi punti. Per eseguire un nodo della rete prendere con la sinistra l'asticciola, passare il filo sopra ad essa verso il basso avvolgendo, contemporaneamente, l'indice, il medio e l'anulare. Far risalire il filo dietro l'asticciola e tenerlo fermo con il pollice della stessa mano. Riportare il filo verso il basso, passando sul dietro del lavoro e poi di nuovo sul davanti trattenendolo con il mignolo. Infilare il mòdano con un unico movimento in questo

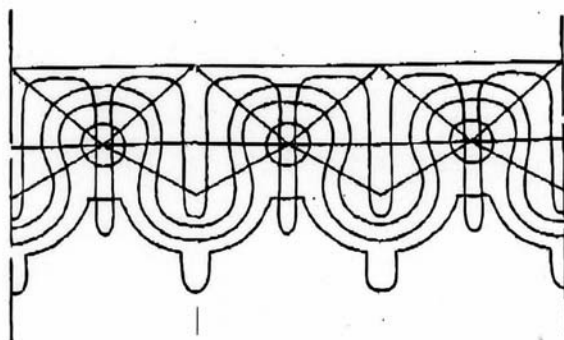
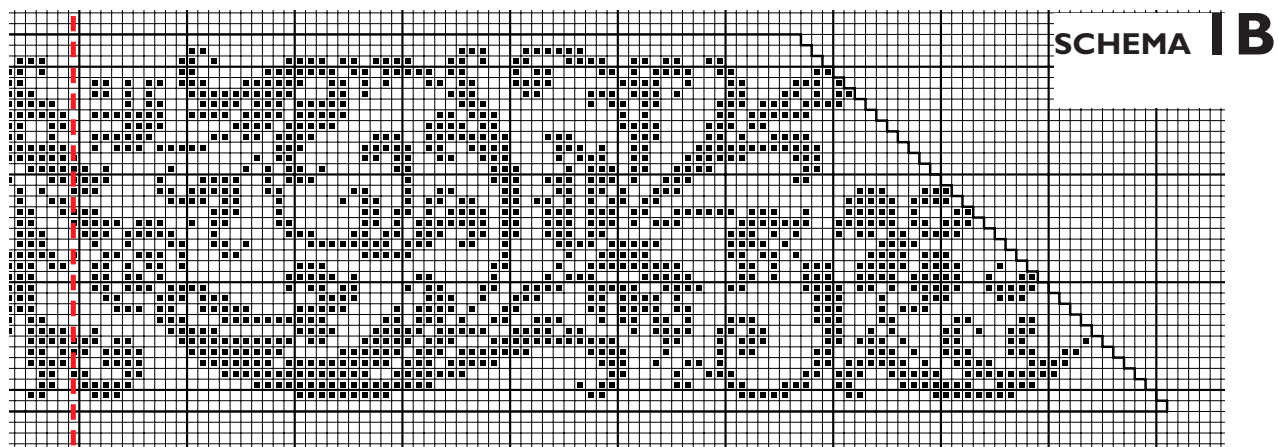
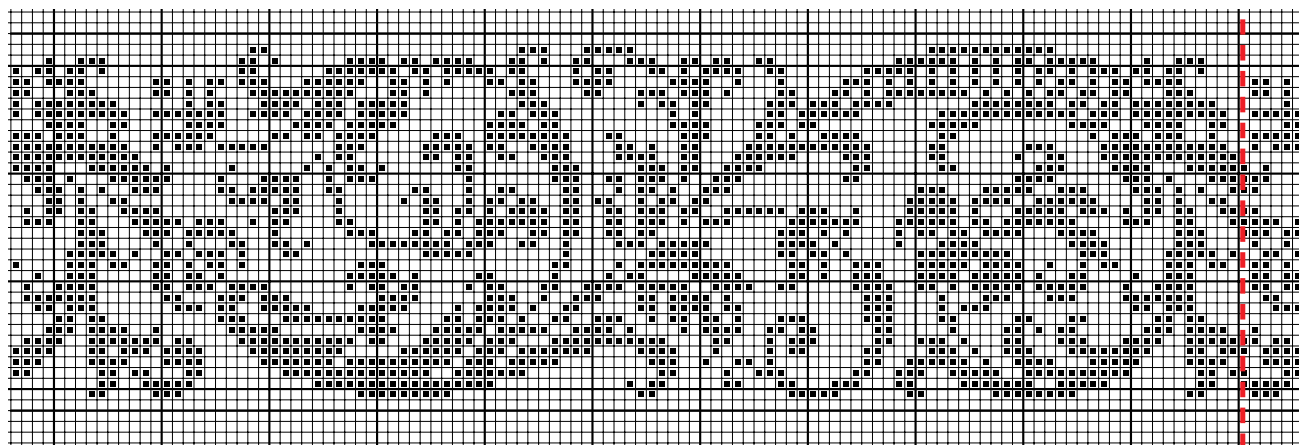
ordine: nell'anello formato sulle dita, dietro l'asticciola, nell'anello d'inizio (o dei giri precedenti) e davanti al filo trattenuto dal pollice. Estrarre il mòdano e, trattenendo il filo solo con il mignolo, far scorrere il filo tirandolo verso l'alto per chiudere la prima parte del nodo che dovrà appoggiarsi sull'asticciola. Togliere il dito mignolo e tirare il filo verso il basso e sul davanti chiudendo completamente il nodo. Dopo aver eseguito il primo nodo estrarre l'asticciola, voltare il lavoro ed eseguire il giro seguente facendo due maglie nella maglia del giro precedente. Continuare l'esecuzione estraendo l'asticciola e girando il lavoro ad ogni giro, lavorando una m. in ogni m. del giro precedente e due maglie nell'ultima maglia. Continuare aumentando una maglia ogni giro fino ad ottenere una maglia in più di quelle previste, poi lavorare un giro senza aumenti; quindi, nei giri seguenti, diminuire una maglia ogni giro (introdurre il mòdano contemporaneamente nelle ultime due maglie di destra, cioè alla fine del giro), fino ad esaurirle tutte. Tagliare il filo. Seguendo lo schema dei motivi con foglie e fiori ricamare i quadretti piena a punto tela utilizzando il Cordonetto n. 80. Preparare quindi la spighetta con i fuselli: Preparare il motivo del pizzo da realizzare a tombolo: riportare il disegno dei fiori su carta lucida, quindi appoggiarla sul cartoncino, che deve essere abbastanza robusto e, dopo aver fissato insieme gli strati bucare tutti i contorni del disegno con il punteruolo in modo regolare. Avvolgere il filo sui fuselli: prendere con la mano sinistra il filato (circa un metro) e con la destra il fusello, quindi avvolgere il filo da destra verso sinistra e fermalo facendo un nodo a cappio attorno alla testa del fusello.

Questo nodo non deve essere troppo teso in modo da poter far scorrere il filo durante la lavorazione. I fuselli devono essere avvolti in coppie. Appoggiare il cartoncino forato al tombolo e fissarlo con spilli. Per gli inserti più grandi preparare 6 coppie di fuselli, 5 coppie vengono usate per eseguire il punto tela, la sesta coppia viene usata per la finitura esterna a doppia mocheta. Puntare ogni coppia di fuselli su uno spillo, delle 6 coppie puntare 5 formeranno l'ordito, una la trama, la coppia che forma la trama è chiamata portante. Il punto tela nasce dall'incrocio della copia portante con tutte le altre coppie di fuselli. Alla fine di ogni "giro" della coppia portante bisogna inserire uno spillo nel cartone, in corrispondenza di un foro, davanti ai fili; prima di eseguire il "giro" di ritorno attorcigliare i fili della coppia portante due volte verso sinistra formando un anellino (chiamato mocheta o piede). Con la spighetta così ottenuta preparare gli inserti a pizzo rinascimento nel seguente modo: riportare il disegno su carta da lucido quindi applicarla su tela pesante di un colore contrastante con la spighetta per affaticare meno gli occhi. Imbastire la spighetta sul disegno nei punti in cui la spighetta deve essere attaccata contrassegnata da una linea doppia. Procedere all'esecuzione delle barrette che sono lavorate a punto russo nel seguente modo: puntare l'ago in corrispondenza di una barretta lungo la spighetta, far passare l'ago in corrispondenza della barretta nella spighetta opposta, avvolgere il filo per circa metà della sua lunghezza e puntare nella prima spighetta in corrispondenza della seconda barretta. Terminate le parti a pizzo rinascimento unirle alle strisce lavorate a filet con un

fitto punto cordoncino. Unire le parti a filet e pizzo rinascimento al tessuto con un fitto punto cordoncino. Nelle parti di tessuto sfilare 4 fili formando dei rombi. Ricamare questa sfilatura a punto a giorno, i pois all'esterno dei rombi sono ricamati a punto inglese. Preparare poi la striscia a filet per la caduta della tovaglia seguendo le indicazioni date per gli inserti e il pizzo rinascimento. Seguire le indicazioni date per formare la spighetta e lavorare i quadrati uniti tra di loro e lo smerlo. Terminato il pizzo unirlo al copritavolo con un fitto punto cordoncino.

SCHEMA **IA**

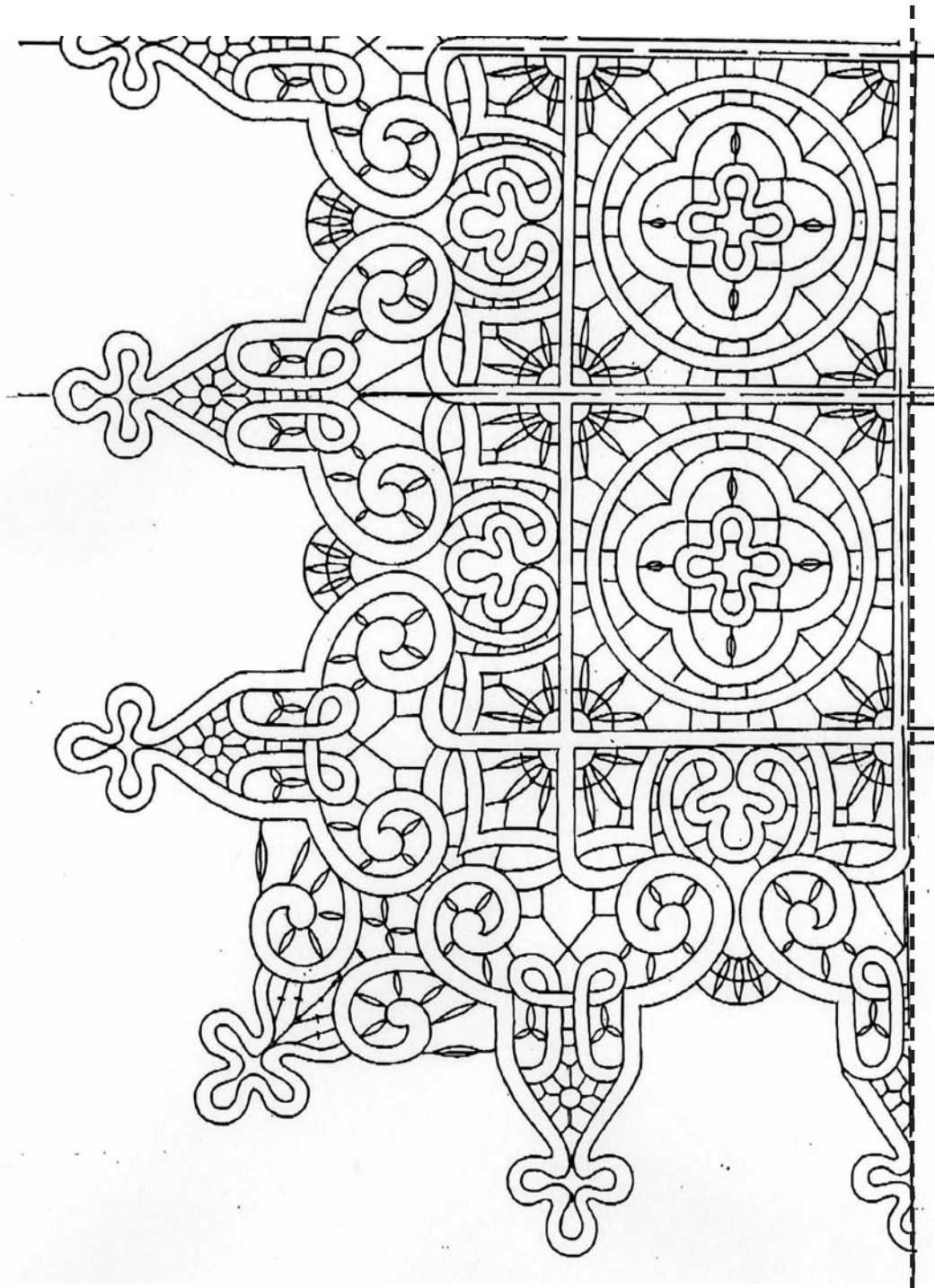
Da unire lungo il tratteggio con l'**IB** per ottenere il motivo a filet



Motivo di riporto per il pizzo posizionato in diagonale sul lino

SCHEMA 2

Motivo di riporto del
pizzo Rinascimento, da
ingrandire al 200%, per la
bordura



Pronto ricamo

CASA EDITRICE EDIZIONI DESSEIN S.R.L.
PUBBLICAZIONE MENSILE
DIRETTORE RESPONSABILE
ELIO MICHELOTTI

DIREZIONE, REDAZIONE, AMMINISTRAZIONE
25020 DELLO BRESCIA
VIA DON GUINDANI 47/D
TELEFONO E FAX : 030 97.19.319
E-mail: info@edizionidessein.it



PER LE LETTRICI,
CHE HANNO DIFFICOLTA'
TELEFONARE
030 97.19.319
030 97.71.138
info@edizionidessein.it