

# LE MERAVIGLIE DI ALICE

**di pagina 59 - 61**



**PICCOLE GEOMETRIE,  
FIORI STILIZZATI,  
FANTASTICI ANIMALI...  
MAGNIFICAMENTE  
RICAMATI SULLA  
TOVAGLIA DI LINO**

**★ OFFERTA 12 ★**

Spiegazioni e schemi per realizzare i lavori pubblicati  
su Ricamo Italiano n. 5

---

Tovaglia azzurra Caterina de' Medici di pagina 59

**Facile**  
**Occorrente**

Cm 140x200 di tessuto di lino grezzo a trama grossa, Filato di seta tinta con colori naturali azzurro.

**Punti impiegati**

Punto Madama o Punto Caterina De' Medici; punto festone; punto filza; imbastitura.

**Esecuzione**

Ripiegare e imbastire lungo i lati un orlo di circa cm 0,5 e fermarlo a punto festone molto rado eseguendo gruppi di due punti ravvicinati. A cm 2 dall'orlo ricamare la greca. A cm 10 dalla greca partendo da un angolo ricamare a punto Madama seguendo lo schema del bordo ad ottagononi con motivi a fiori e animali procedendo con il sistema dei fili contati. Per il ricamo a punto Madama eseguire una filza fatta con due fili di tessuto in un'andata e un ritorno, come per il punto scritto. Ricamando il giro di ritorno infilare l'ago una volta a sinistra e una volta a destra del punto del giro di andata in modo che il filo risulti come attorcigliato: se l'esecuzione è corretta il diritto e il rovescio del lavoro saranno identici

**SCHEMA 1**

Nappine di pagina 60

**Facile**  
**Occorrente**

Cotone Perlé DMC bianco (in alternativa filo di seta); un uncinetto in acciaio per pizzi n. 1.25.

**Punti impiegati**

Con l'uncinetto: punto catenella; maglia bassissima; maglia bassa.

**Esecuzione**

Nappina all'uncinetto: con l'uncinetto avv. una cat. di 4 m. volanti. Chiuderle a cerchio con 1 m. bss. Nell'anello così ottenuto lav.:

**1° giro:** 1 cat: (=1a m. bs.), 7 m. bs., terminare ogni giro con 1 m. bss. nella cat. di inizio.

**2° giro:** 1 cat: (=1a m. bs.), 1 m. bs. nella stessa m. di base, \*2 m. bs. nella stessa m. di base in ogni m. di base\*, rip. da \* a \*.

**3° giro:** 1 cat: (=1a m. bs.), 1 m. bs. nella stessa m. di base, \*2 m. bs. nella stessa m. di base, 1 m. bs.\*, rip. da \* a \*.

**4° giro:** 1 cat: (=1a m. bs.), 1 m. bs. nella stessa m. di base, \*2 m. bs. nella stessa m. di base, 2 m. bs. nelle 2 m. bs. seguenti\*, rip. da \* a \*.

Imbottire la mezza pallina ottenuta e proseguire lavorando nel seguente modo:

**5° giro:** 1 cat: (=1a m. bs.), \*2 m. bs. nelle 2 m. bs. seguenti, 2 m. bs. chiuse insieme\*, rip. da \* a \*.

**6° giro:** 1 cat: (=1a m. bs.), \*1 m. bs. nella m. bs. seguente, 2 m. bs. chiuse insieme\*, rip. da \* a \*.

**7° giro:** 1 cat: (=1a m. bs.), \*2 m. bs. chiuse insieme\*, rip. da \* a \*.

**8° giro:** 1 cat: (=1a m. bs.), \*2 m. bs. chiuse insieme\*, rip. da \* a \*.

**9° giro:** 3 m. bs. chiuse ins. Eseguire tre catenelle di ca. 13 m. Eseguire a distanza regolare sulle catenelle dei gruppi di

nodi.

Nappina con i pon pon: tagliare 20 fili lunghi circa cm 15, piegarli in due e inserirli in corrispondenza di un angolo di tessuto. Prendere un filo alla volta ed eseguire uno o due nodi. Tagliare il filo in eccesso. Sugli altri fili eseguire nodi ad altezze diverse tagliando il filo alla fine del nodo. Stringere molto il nodo in modo che non si disfi. Per variare il motivo annodare scambiandoli poi due o tre fili insieme.

Tendina Caterina de' Medici di pagina 61

**Facile**  
**Occorrente**

Cm 70x25 di tessuto di lino grezzo a trama grossa, Cotone Perlé DMC bianco; filo per imbastire; un uncinetto in acciaio per pizzi n. 1.25.

**Punti impiegati**

Con l'ago: punto Madama o Punto Caterina De' Medici; punto festone; punto filza; imbastitura.

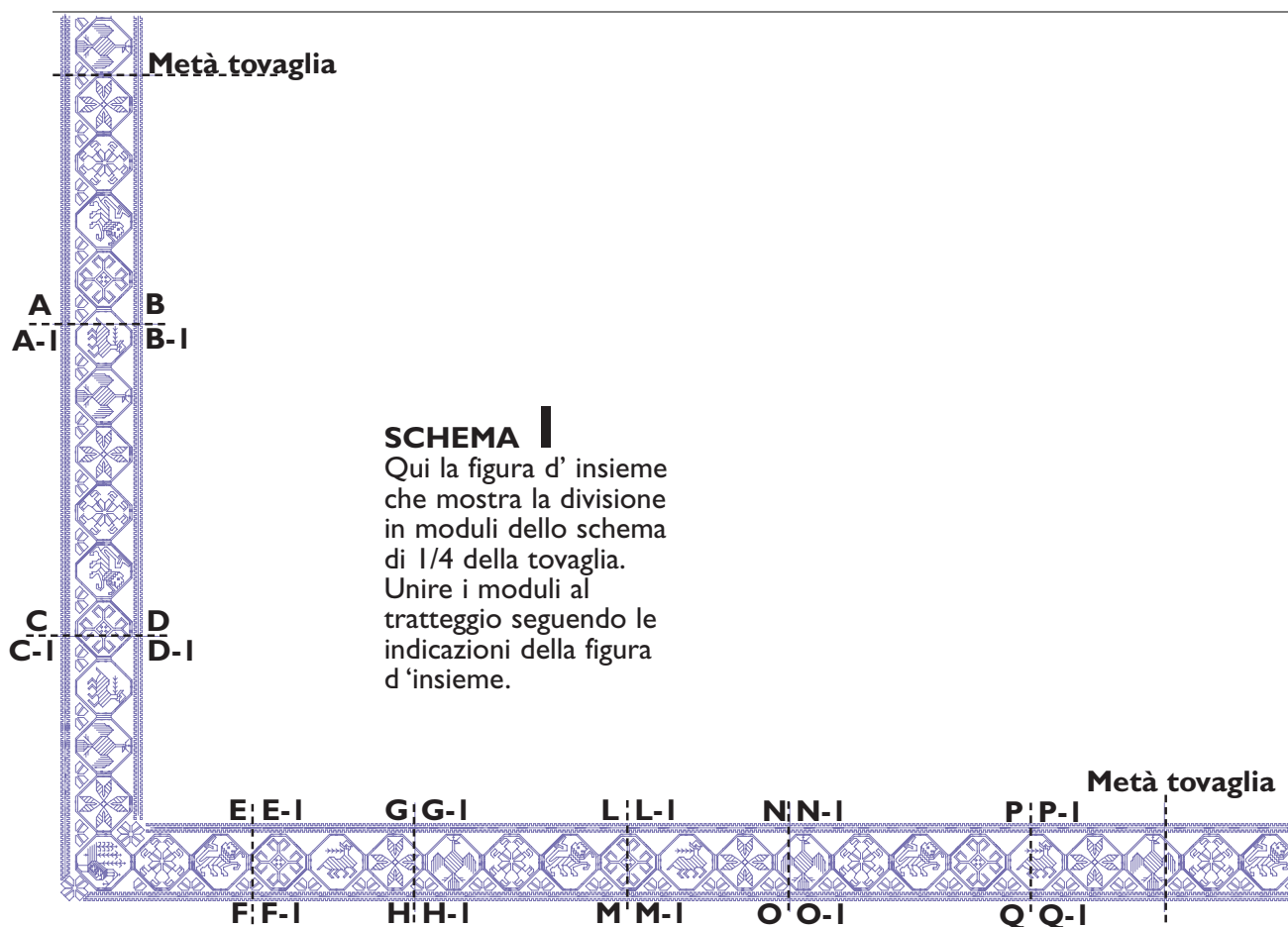
Con l'uncinetto: punto catenella; maglia bassissima; maglia bassa.

**Esecuzione**

Ripiegare e imbastire lungo i lati un orlo di circa cm 0,5 e fermarlo a punto festone molto rado eseguendo gruppi di due punti ravvicinati. Partendo da un angolo a cm 1 dall'orlo ricamare a punto Madama seguendo lo schema delle figure stilizzate ed albero della vita procedendo con il sistema dei fili contati. Per il ricamo a punto Madama eseguire una filza fatta con due fili di tessuto in un'andata e un ritorno, come per il punto

scritto. Ricamando il giro di ritorno infilare l'ago una volta a sinistra e una volta a destra del punto del giro di andata in modo che il filo risulti come attorcigliato: se l'esecuzione è corretta il diritto e il rovescio del lavoro saranno identici.

**SCHEMA 2**

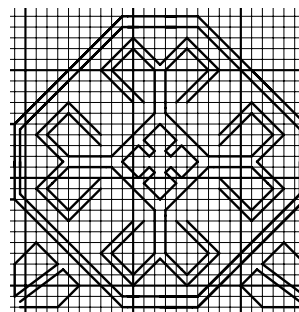
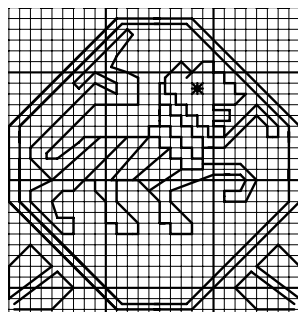
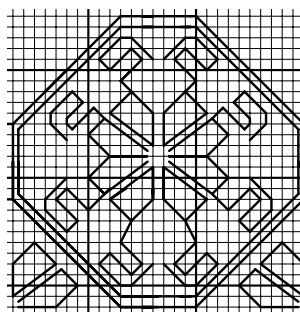
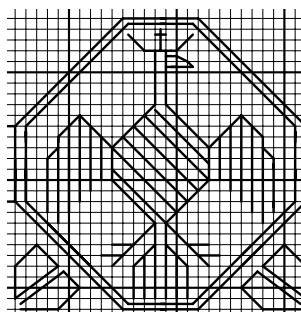


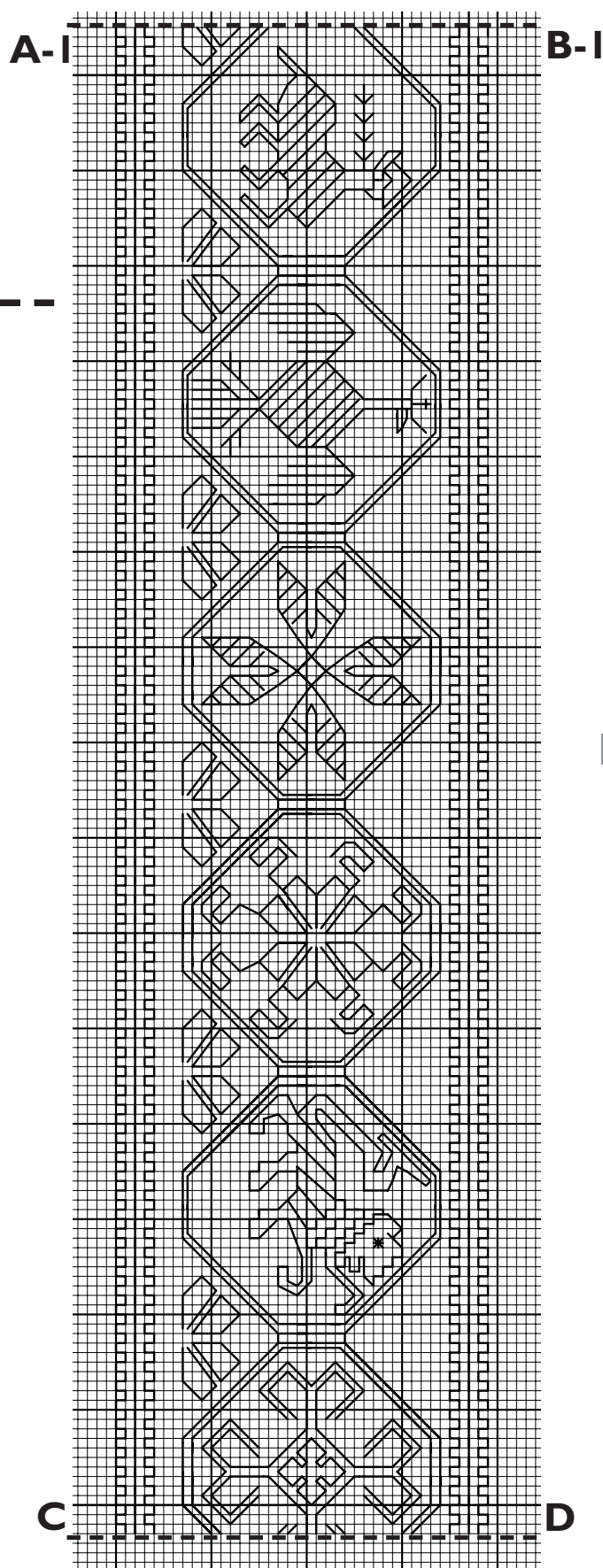
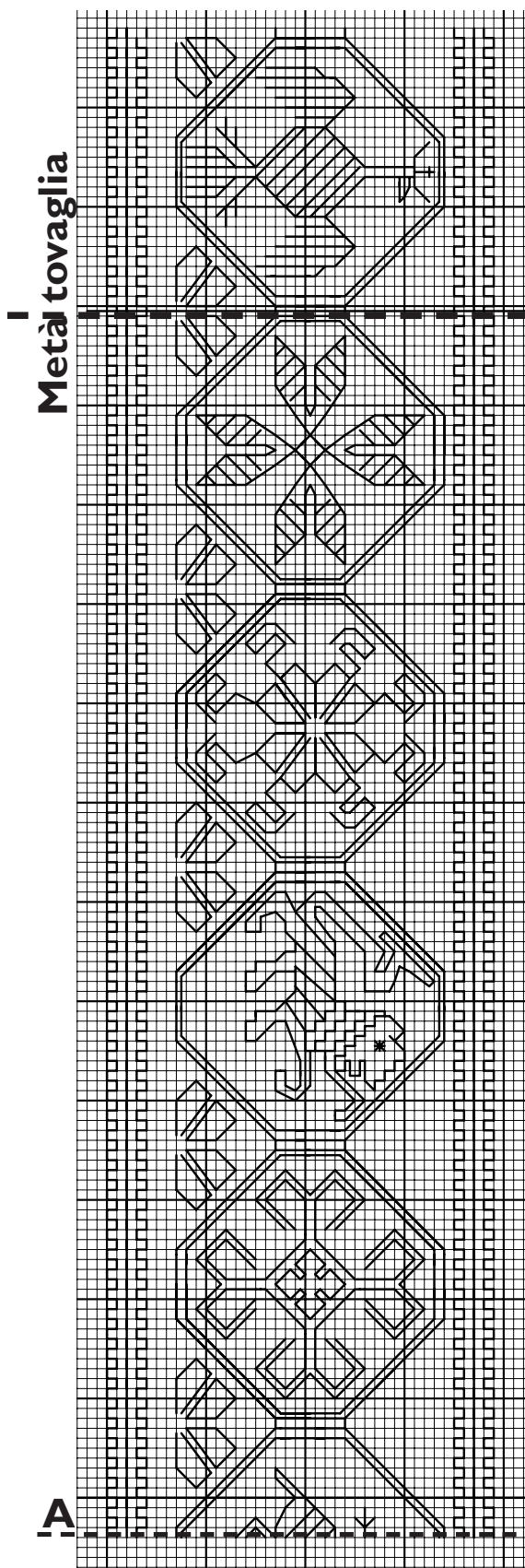
**SCHEMA I**

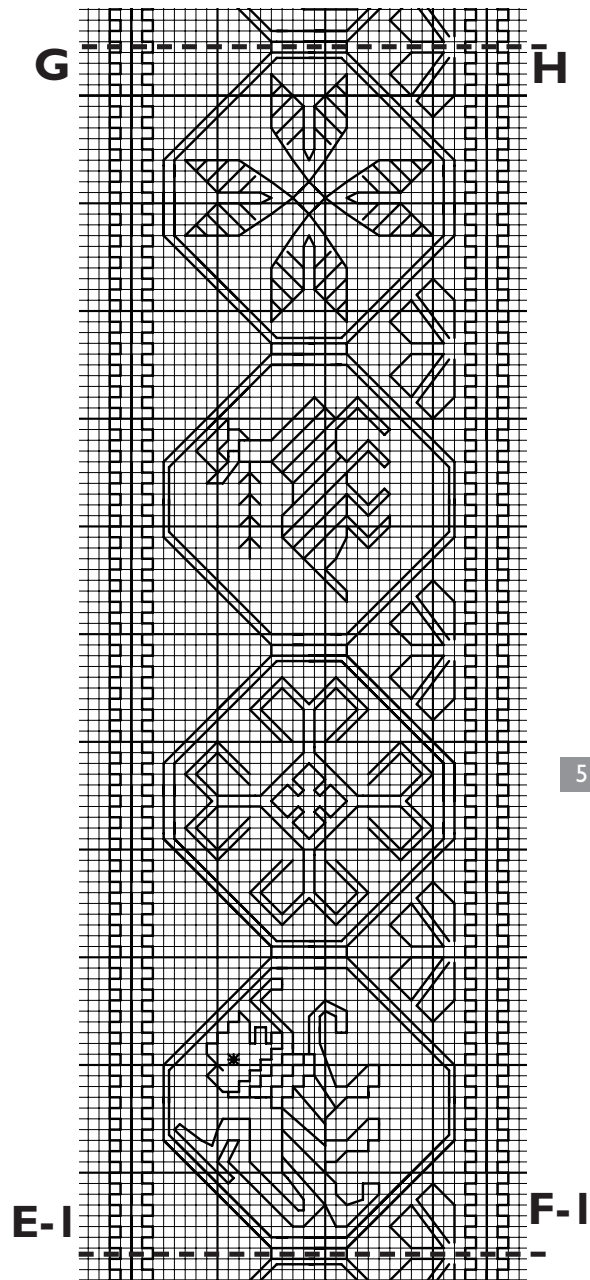
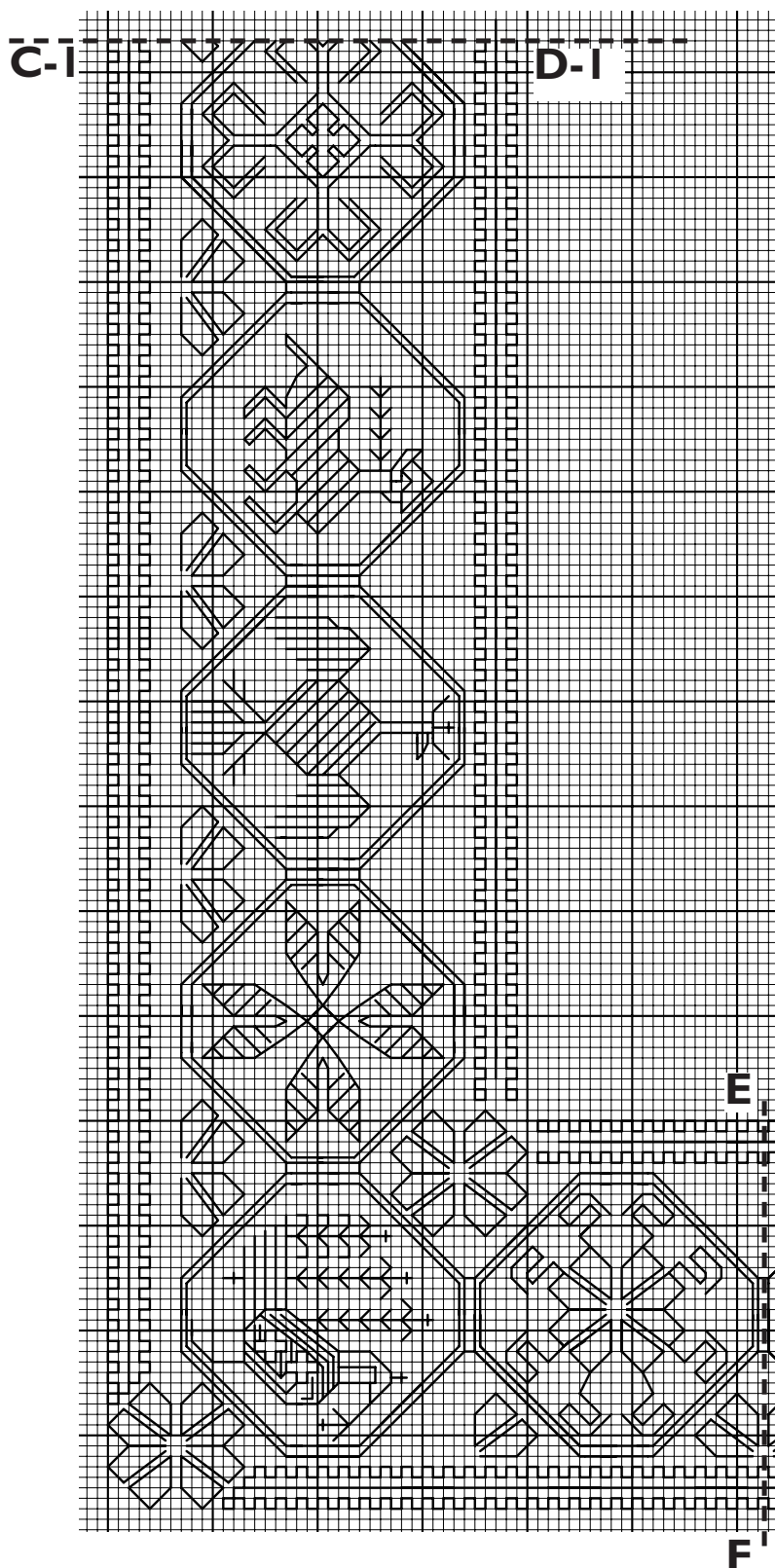
Qui la figura d'insieme che mostra la divisione in moduli dello schema di 1/4 della tovaglia. Unire i moduli al tratteggio seguendo le indicazioni della figura d'insieme.

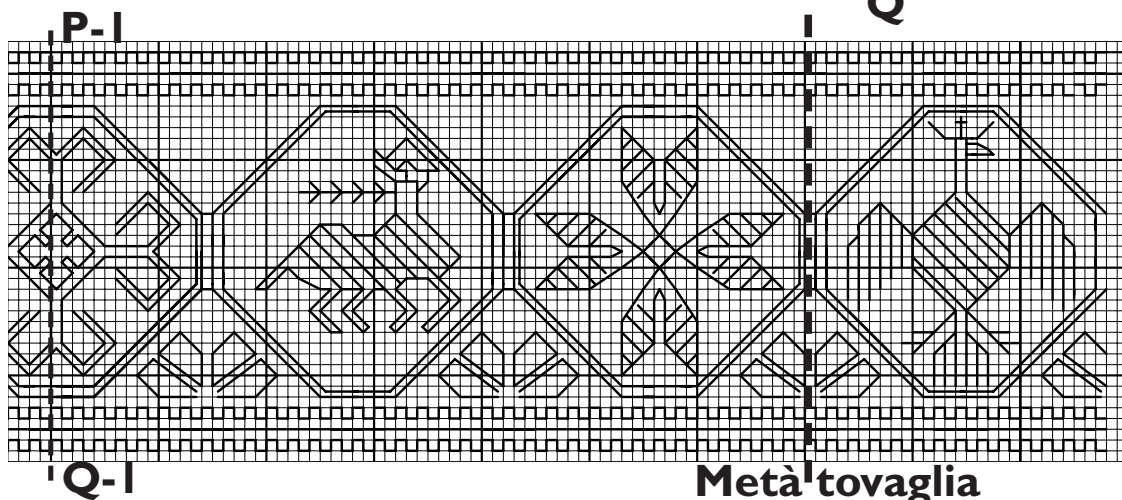
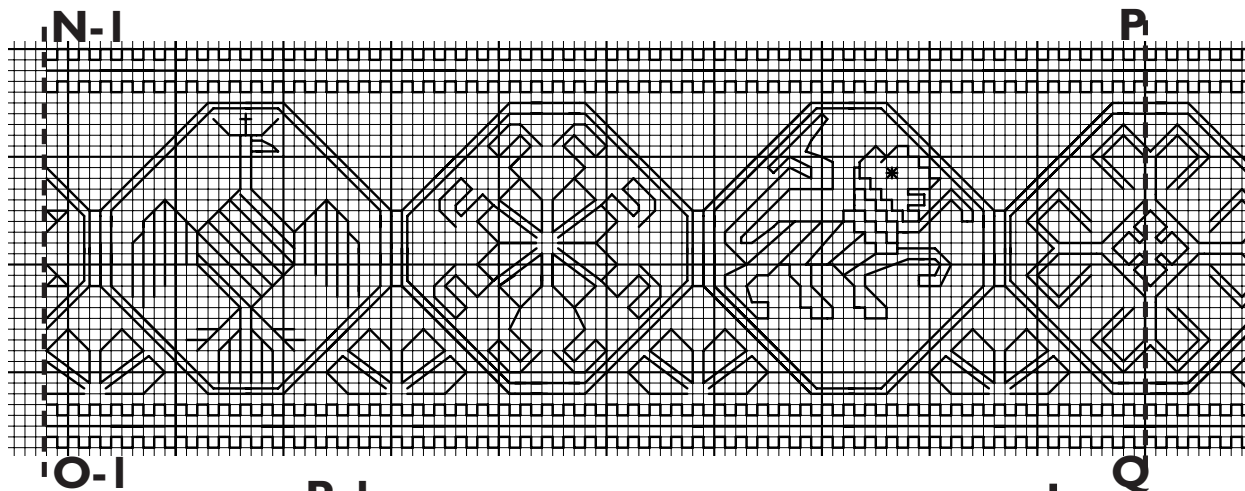
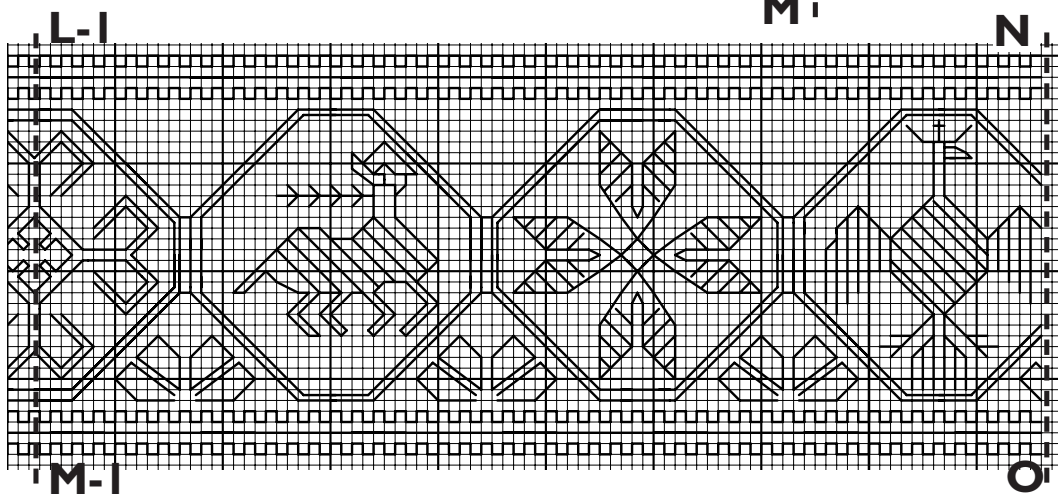
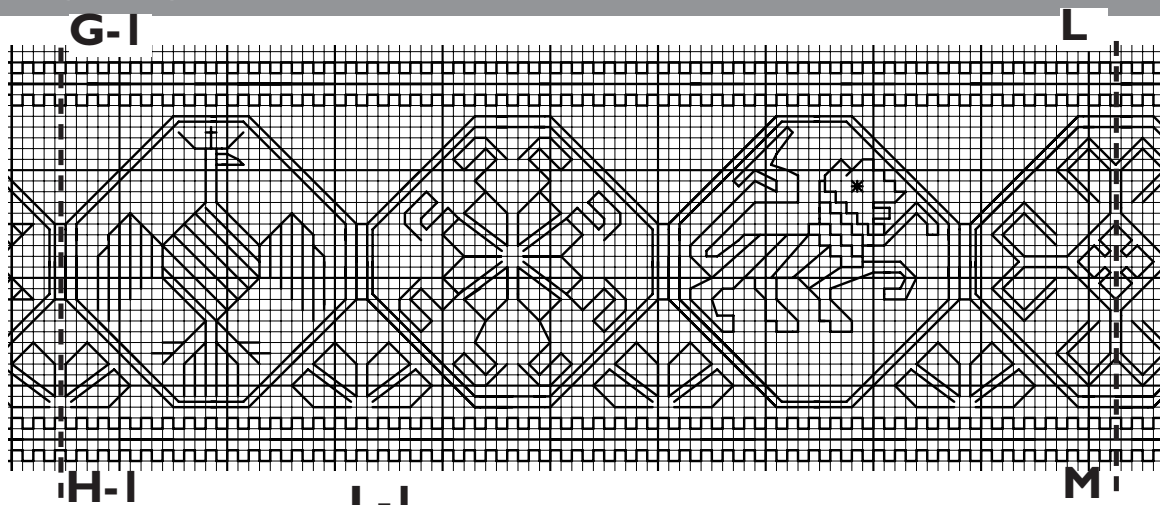
**SCHEMA I**

Sotto alcuni esempi degli ottoni e un tratto della greca, da utilizzare come motivi di riporto per eventuali altri lavori o per allungare a piacere il ricamo.





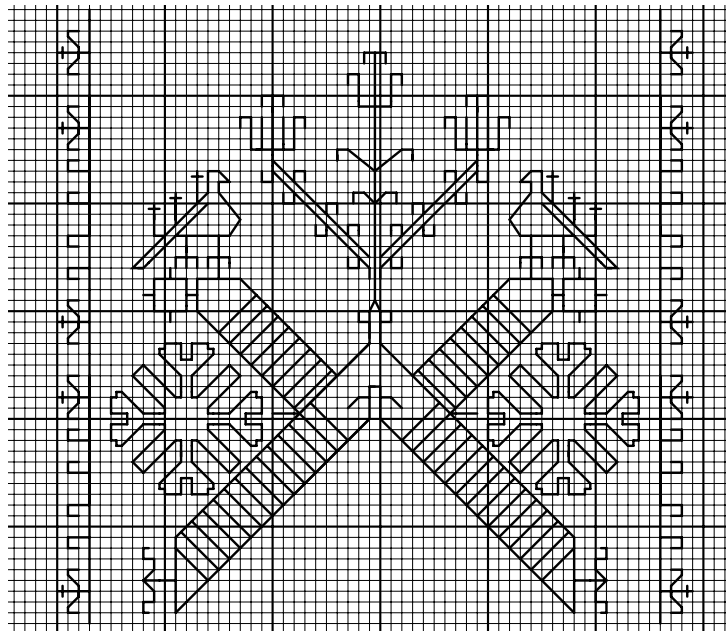




Metà tovaglia

## SCHEMA 2

Qui lo schema del  
motivo di riporto per  
realizzare la tendina



## Pronto ricamo

---

CASA EDITRICE EDIZIONI DESSEIN S.R.L.  
PUBBLICAZIONE MENSILE  
DIRETTORE RESPONSABILE  
ELIO MICHELOTTI

DIREZIONE, REDAZIONE, AMMINISTRAZIONE  
25020 DELLO BRESCIA  
VIA DON GUINDANI 47/D  
TELEFONO E FAX : 030 97.19.319  
E-mail: [info@edizionidessein.it](mailto:info@edizionidessein.it)



PER LE LETTRICI,  
CHE HANNO DIFFICOLTA'  
TELEFONARE  
030 97.19.319  
030 97.71.138  
[info@edizionidessein.it](mailto:info@edizionidessein.it)