



# A scuola d'Alta Moda di pagina 80-81



## ★ STELLA 1 1 ★

Spiegazioni e schemi per realizzare i lavori pubblicati  
su Ricamo Italiano n°38

---

### Un aiuto in più

Per le lettrici che avessero difficoltà possono chiamare  
in redazione ai numeri:

**030/9771138** oppure **030/9719319**

Vi daremo le soluzioni volta per volta personalizzata;  
oppure inviando una mail dal nostro sito:

**[www.ricamoitalianonline.it](http://www.ricamoitalianonline.it)**

**DAL PROGETTO DI COLLABORAZIONE CON LE SCUOLE E GLI ISTITUTI DI ALTA MODA ARRIVA LA PROPOSTA RIVOLTA ALLE LETTRICI DI RICAMO ITALICANO CHE VOGLIANO CIMENTARSI NELLA REALIZZAZIONE DI UN CAPO UNICO E SPECIALE SOTTO L'ASPETTO DELLA RICERCA, DEL RICAMO, E DELLA CONFEZIONE AVVICINANDO COSÌ RICAMATRICI E MERLETTAIE AL MONDO DELLA SARTORIA E DELL'ALTA MODA**

Abito per le occasioni natalizie

### **Occorrente**

metri 1,10 di organza di seta, metri 1,70 di raso di seta nei colori grigio perla, il tutto alto m. 1,40, filato Filofort Tre Cerchi Rosso Coats Cucirini nei colori del tessuto, cotone Moulinè in argento oppure in varie tonalità di grigio, aghi n. 8, 9 e 10, cotone da imbastire, metro a nastro, spilli, gesso per sarti, forbici da sarto, forbici da cucito, macchina per cucire.

### **Punti impiegati**

catenella, erba, punti molli per marcare il tessuto, filza per imbastire, sottopunto, punto invisibile, orlino roulé, cucitura all'inglese.

### **Punti molli:**

ago sottile e un filo doppio di cotone da imbastire, lungo circa un metro e senza nodo, entrare con l'ago passando tutti e due gli strati di tessuto e lasciare fuori circa cm. 2,5 di filo, fare un punto indietro lasciando un anello di filo largo quanto un dito e lasciarlo molle, continuare a distanza regolare entrando con l'ago passando i due strati di tessuto, poi con un punto indietro formare un anello.

### **Cucitura all'inglese:**

eseguire una cucitura sul diritto a cm. 1 dal bordo, rifilare i margini di mm. 3, girare sul rovescio, piegare

esattamente sulla linea di cucitura e stirare. Cucire a mm. 5 dalla piega. Controllare che sul diritto non ci siano fili. Stirare la cucitura su di un lato.

### **Esecuzione**

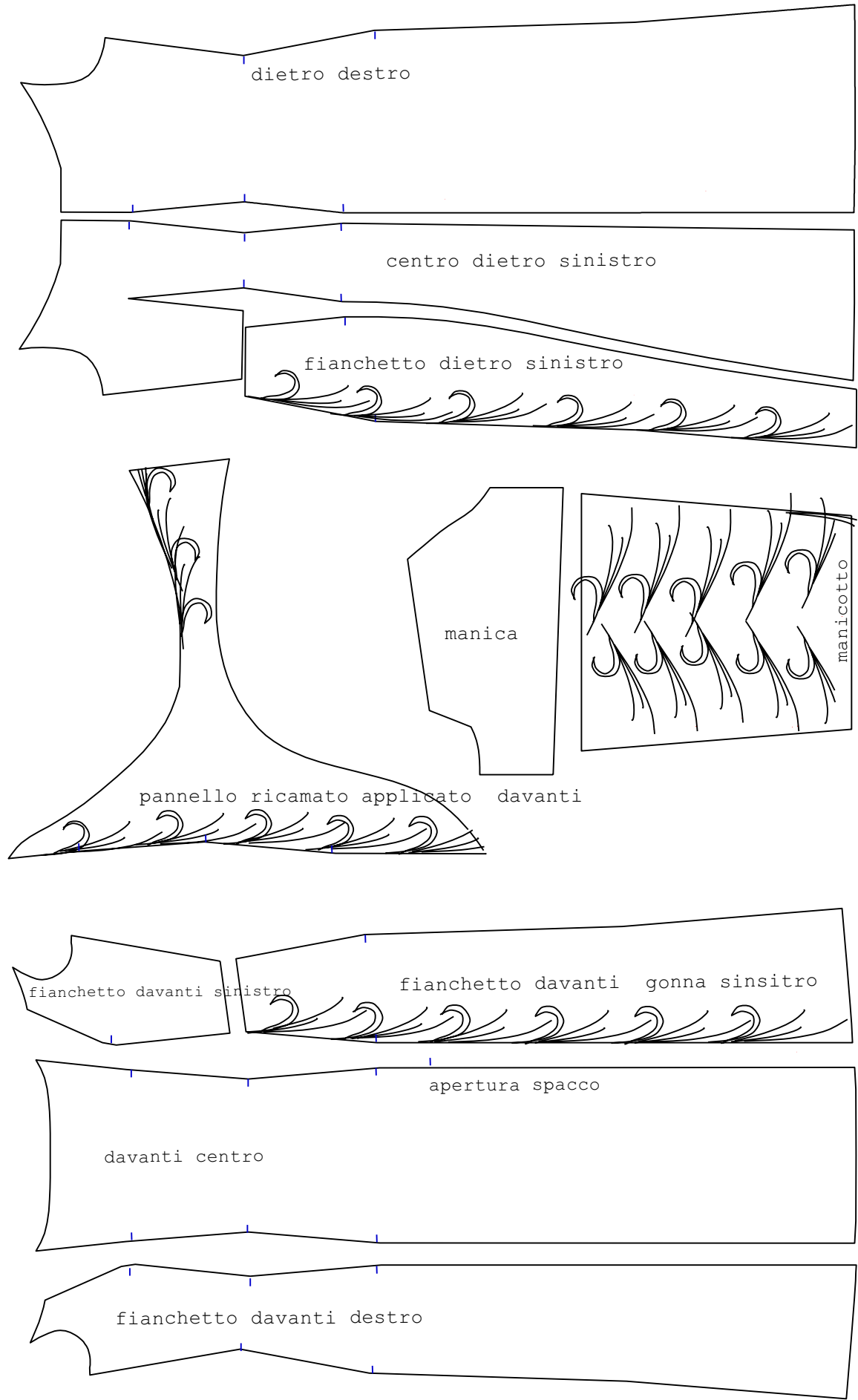
Portare il modello a misura. Le parti del "fianchetto davanti gonna sinistro" e "fianchetto dietro sinistro" debbono essere tagliati sia in raso di seta che in organza. Riportare i moduli del disegno da ricamare sulle parti del cartamodello interessate. Appoggiare i cartamodelli in dritto filo, sul tessuto in raso di seta messo doppio, eccetto il dietro che deve essere tagliato singolarmente, quindi fissare la carta alla stoffa con degli spilli. Appoggiare i cartamodelli in dritto filo, sul tessuto di organza messo doppio per il manicotto e semplice per il fianchetto davanti gonna sinistra, fianchetto dietro sinistro e pannello applicato sul davanti, quindi fissare la carta alla stoffa con degli spilli. TAGLIO: segnare il margine di cucitura con gesso per sarti lasciando cm. 2,5 sui fianchi, cm. 1,5 nei tagli interni, spalle e giro manica, cm. 1 nello scollo e tagli della manica, cm. 4 per l'orlo in fondo al vestito e cm. 3 in fondo ai manicotti. Tagliare tutte le parti del tessuto in raso di seta. MARCATURE: Contornare tutte le parti doppie del modello con punti

molli, le semplici con una filza. Terminata la marcatura con punti molli, aprire i due strati di tessuto e tagliare i punti al centro, rimarrà così una traccia, che indica la sagoma da seguire poi con l'imbastitura. Rifinire i margini di cucitura con "rifinitura zig-zag" eseguita con macchina per cucire o "rifinitura soprappunto" eseguita con macchina taglia-cuci, su tutte le parti tagliate in tessuto di raso di seta. RICAMO: trasferire come da figurino e con carta carbone (da ricamo) il disegno sul tessuto. Con ago n. 10 e 2 fili di cotone Moulinè, eseguire a punto catenella i ricci e a punto erba il rimanente. Eseguito il ricamo, tagliare il tessuto di organza sui margini di cucitura. Eseguire un orlino roulé intorno alle parti di organza ricamate che non verranno interessate da cuciture a macchina. Unire le parti del modello eseguendo un'imbastitura, mettere in prova il capo, correggere eventuali difetti, cucire a macchina prima le paramontature interne allo scollo, poi tutto il vestito. Sul tessuto di organza, eseguire una cucitura all'Inglese lungo i fianchetti e interno manicotto. Fissare gli orli delle parti in raso di seta con un punto invisibile, la paramontatura con un sottopunto.

**Spiegazioni di  
Renata Serra Forni**

Per portare il modulo del disegno da ricamare alla misura naturale, ingrandirlo del 400% circa.

**Taglia 44**



## Pronto ricamo

---

CASA EDITRICE EDIZIONI DESSEIN S.R.L.  
PUBBLICAZIONE MENSILE  
DIRETTORE RESPONSABILE  
ELIO MICHELOTTI

DIREZIONE, REDAZIONE, AMMINISTRAZIONE  
25020 DELLO BRESCIA  
VIA MARTIN LUTHER KING - 13  
TELEFONO E FAX : 030 97.19.319  
**E-mail: [info@edizionidessein.it](mailto:info@edizionidessein.it)**



PER LE LETTRICI,  
CHE HANNO DIFFICOLTA'  
TELEFONARE  
030 97.19.319  
030 97.71.138  
[info@edizionidessein.it](mailto:info@edizionidessein.it)