

RAGUSA RACCONTA TUTTI I SUOI TESORI

di pagina 51



ALLEGRE ROSE SI RINCORRONO SULLA RETE A MODANO INSIEME A MOTIVI A PUNTO PIENO E RETINI. LE NAPPINE SONO ESEGUITE A MANO TORCENDO IL FILO

★ OFFERTA 1 1 ★

Spiegazioni e schemi per realizzare i lavori pubblicati su Ricamo Italiano n°8

Tendina voile di cotone
di pagina 51

Media Difficoltà

Occorrente

Cm 40x35 di tulle di cotone écru; Cordonetto DMC n. 100 écru; rete filet (o in alternativa ago mòdano); uncinetto in acciaio per pizzi n. 0.25; carta da lucido o carta robusta leggermente colorata; pizzo Valenciennes.

Punti impiegati

Con l'ago: retini di fondo; punto pieno; punto tela; punto tulle; punto filza; punto vapore.

Con l'uncinetto: catenella; maglia bassissima; maglia bassa; maglia alta.

Esecuzione

La tenda è formata da una parte centrale ricamata su tulle e da due parti laterali lavorate a rete filet. Preparare gli inserti a filet. Preparare il pizzo a rete filet: le due strisce laterali e quella superiore con i fiori. La rete filet si può acquistare già pronta o per le più esperte prepararla. Per iniziare, utilizzando il Cordonetto n. 100 avvolgere il filo sul mòdano, quindi preparare un anello con un cordoncino resistente e puntarlo sul cuscino. All'anello verrà fermato il filo di inizio lavoro e sarà la base su cui eseguire i primi punti. Per eseguire un nodo della rete prendere con la sinistra l'asticciola, passare il filo sopra ad essa verso il basso avvolgendo, contemporaneamente, l'indice, il medio e l'anulare. Far risalire il filo dietro l'asticciola e tenerlo fermo con il pollice della stessa mano. Riportare il filo verso il basso, passando sul dietro del lavoro e poi di nuovo sul davanti trattenendolo con il mignolo. Infilare il mòdano con

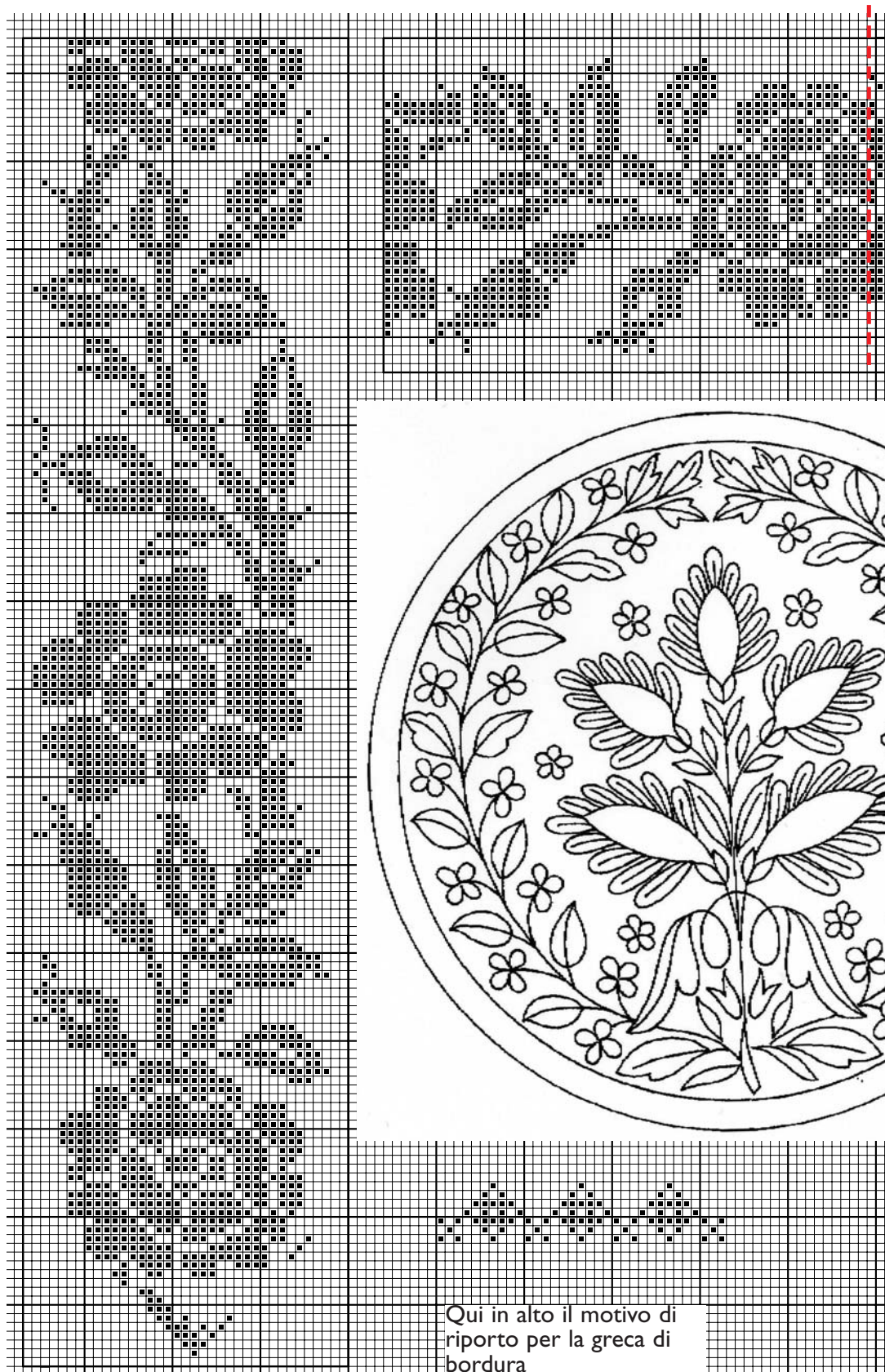
un unico movimento in questo ordine: nell'anello formato sulle dita, dietro l'asticciola, nell'anello d'inizio (o dei giri precedenti) e davanti al filo trattenuto dal pollice. Estrarre il mòdano e, trattenendo il filo solo con il mignolo, far scorrere il filo tirandolo verso l'alto per chiudere la prima parte del nodo che dovrà appoggiarsi sull'asticciola. Togliere il dito mignolo e tirare il filo verso il basso e sul davanti chiudendo completamente il nodo. Dopo aver eseguito il primo nodo estrarre l'asticciola, voltare il lavoro ed eseguire il giro seguente facendo due maglie nella maglia del giro precedente. Continuare l'esecuzione estraendo l'asticciola e girando il lavoro ad ogni giro, lavorando una m. in ogni m. del giro precedente e due maglie nell'ultima maglia. Continuare aumentando una maglia ogni giro fino ad ottenere una maglia in più di quelle previste, poi lavorare un giro senza aumenti; quindi, nei giri seguenti, diminuire una maglia ogni giro (introdurre il mòdano contemporaneamente nelle ultime due maglie di destra, cioè alla fine del giro), fino ad esaurirle tutte. Tagliare il filo. Seguendo lo schema dei motivi con foglie e fiori ricamare i quadretti pieni a punto tela utilizzando il Cordonetto n. 100. Preparare il tutto per la parte centrale. Riportare sulla carta da lucido il disegno floreale. Imbastirlo sul tulle in modo che risulti ben teso e senza grinze. Contornare tutti i disegni a punto filza per segnare i contorni delle varie superfici che andranno poi riempite con i vari punti. Per eseguire i contorni usare il Cotone Perlè più grosso. Riempire le foglie e i fiori a punto filza (passando la filza e il punto lanciato con punti più o meno lunghi, verticali, orizzontali e obliqui per dare più o

meno risalto al disegno), punto lanciato, retini di fondo, quindi ricamare sopra al punto filza a punto pieno, il centro dei fiori a retini di fondo e i rami a punto erba. Al termine rifinire tutto il tulle a punto cordoncino. Terminato il ricamo togliere la carta da lucido e tagliare con forbici molto affilate il tulle in eccedenza facendo attenzione a non intaccare i punti. Cucire le strisce a filet laterali alla parte centrale sempre a filet e la parte ricamata su tulle. Rifinire la parte centrale applicando sul fondo il pizzo Valenciennes. Ricamare i triangolini all'esterno del tono a punto tulle (o punto ago). Per ogni pallina lavorare nel seguente modo: avvolgere il filo intorno all'indice. All'interno di questo anello lavorare 6 m. bs. Chiuderle ad anello con 1 m. bss. tirare il filo in modo da stringere l'anello.
2° giro: *2 m. bs. su ogni m. di base* (=12 m. bs.)
3° giro: *1 m. bs., 2 m. bs. nella m. successiva* (=18 m. bs.)
4° giro: *2 m. bs., 2 m. bs. nella m. successiva* (=24 m. bs.)
5° giro: 24 m. bs.
6° giro: imbottire la pallina con dell'ovatta e lavorare *2 m. bs., 2 m. bs. chiuse ins.* (=18 m. bs.)
7° giro: *1 m. bs., 2 m. bs. chiuse ins.* (=12 m. bs.)
8° giro: *2 m. bs. chiuse ins.* (=6 m. bs.)
9° giro: *2 m. bs. chiuse ins.* (=3 m. bs.)
10° giro: chiudere tutte e tre le m. in una volta sola, 5 cat. Tagliare e fermare il filo. Con l'ago eseguire verticalmente su tutta la superficie della pallina dei punti vapore.
Per le pannocchie lavorare nel seguente modo: avvolgere il filo intorno all'indice. All'interno di questo anello lavorare 6 m. bs. Chiuderle ad anello con 1 m. bss. tirare il filo in modo da stringere l'anello.

2° giro: *2 m. bs. su ogni m. di base* (=12 m. bs.)
3° giro: *1 m. bs., 2 m. bs. nella m. successiva* (=18 m. bs.)
4° giro: *2 m. bs., 2 m. bs. nella m. successiva* (=24 m. bs.)
5°-6°-7°-8°-9° giro: 24 m. bs.
10° giro: imbottire la pallina con dell'ovatta e lavorare *2 m. bs., 2 m. bs. chiuse ins.* (=18 m. bs.)
11° giro: *1 m. bs., 2 m. bs. chiuse ins.* (=12 m. bs.)
12° giro: *2 m. bs. chiuse ins.* (=6 m. bs.)
13° giro: *2 m. bs. chiuse ins.* (=3 m. bs.)
14° giro: chiudere tutte e tre le m. in una volta sola, 5 cat. Tagliare e fermare il filo.
Per le fogliette avviare 9 cat. e lavorare 1 m. bs., 2 mezze m. alte, 3 m. alte, 2 mezze m. alte, 3 m. bs. nell'ultima m, e proseguire sulla parte opposta della catenella di avvio lavorando 2 mezze m. alte, 3 m. alte, 2 mezze m. alte, 1 m. bs. Tagliare e fermare il filo.
Eeguire 2 foglie per ogni pannocchia. Cucire le foglie alla parte superiore della pannocchia. Cucire le palline e le pannocchie lungo il bordo inferiore della tendina.

SCHEMA 1A

Da unire lungo il tratteggio con l' IB



3

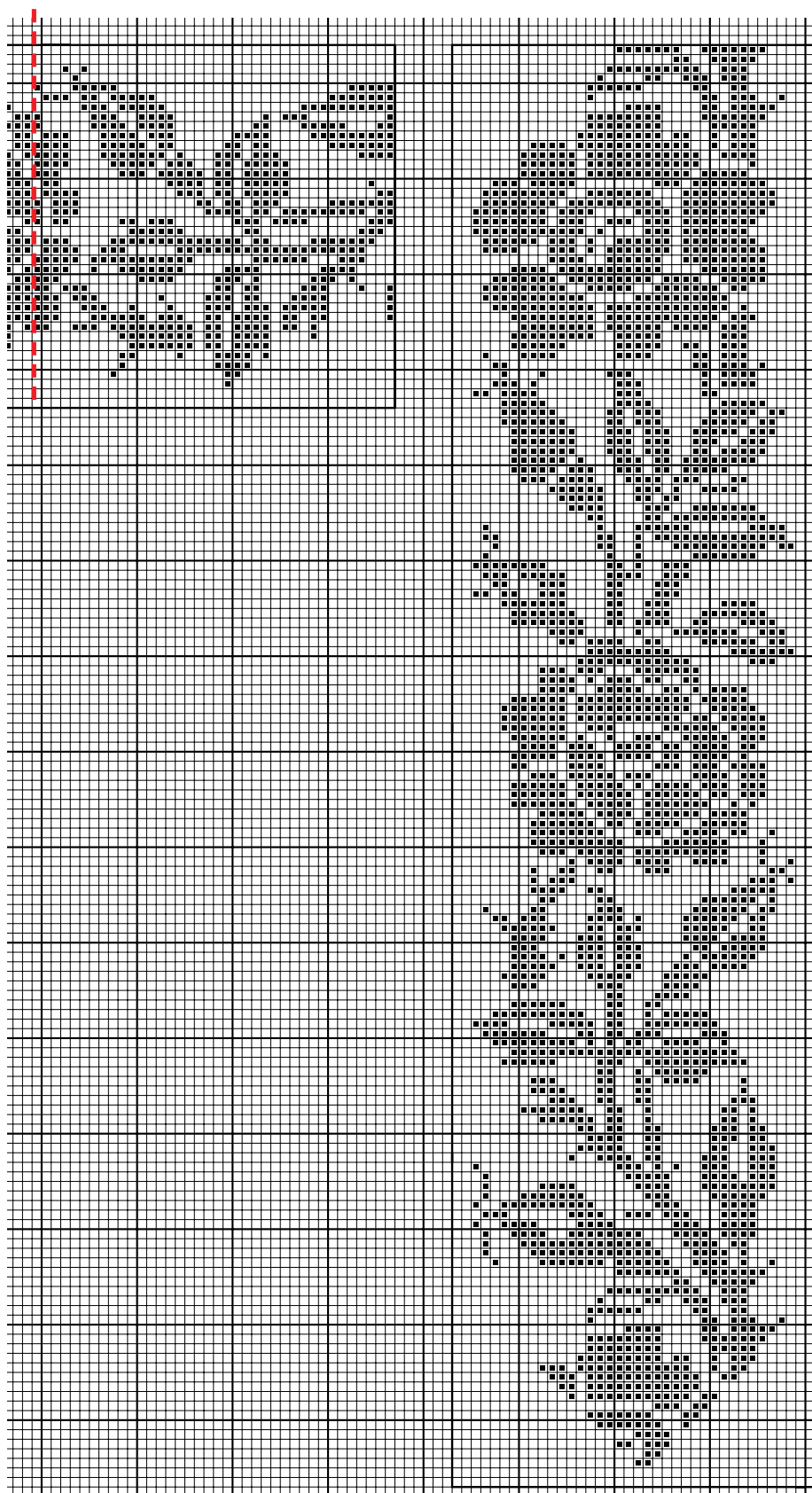
SCHEMA 2

Da ingrandire al 200% per il motivo centrale della tendina

Qui in alto il motivo di riporto per la greca di bordura



SCHEMA **IB**





Pronto ricamo

CASA EDITRICE EDIZIONI DESSEIN S.R.L.
PUBBLICAZIONE MENSILE
DIRETTORE RESPONSABILE
ELIO MICHELOTTI

DIREZIONE, REDAZIONE, AMMINISTRAZIONE
25020 DELLO BRESCIA
VIA DON GUINDANI 47/D
TELEFONO E FAX : 030 97.19.319
E-mail: info@edizionidessein.it



PER LE LETTRICI,
CHE HANNO DIFFICOLTA'
TELEFONARE
030 97.19.319
030 97.71.138
info@edizionidessein.it