

RICAMI... DI LUCE

di pagina 38 - 39



SEMPLICI MA RAFFINATE LE
VENTOLE: PUNTO INTAGLIO
PER LE CIFRE, MENTRE IL
DISEGNO DEL ROMBO
RICORRENTE NELLA TECNICA
HARDANGHER, DEVE LA SUA
GRAZIA AL PUNTO SPIRITO

★ OFFERTA 1 1 ★

Spiegazioni e schemi per realizzare i lavori pubblicati
su Ricamo Italiano n°5

Paralume Hardanger**Media difficoltà****Occorrente**

Cotone perlé n. 8 e n. 12
DMC, in écreu. Tela di lino écreu
a trama regolare.
Passamaneria in tinta.

Punti impiegati

Ricamo Hardanger: punto
reale o passato; punto quadro
in diagonale; punto rammendo;
punto cordoncino; punto
festone; punto lanciato; pippio-
lini; punto spirito.

Esecuzione

Lavorare con il perlé n. 8 il
punto quadro, il punto festone
e il punto reale; con il n. 12 gli
altri punti. Ricordare che il
punto reale si esegue sempre
sul dritto filo del tessuto. Il
lavoro si esegue a fili contati:
iniziare dal centro dei quadrati:
lavorare i gruppi di 5 punti
reale su 4 fili; al centro dei lati
lavorare tra 2 gruppi il motivo
a punto reale a punta. Tagliare
ed estrarre all'interno dei
gruppi 4 fili x 4 e lasciare 4 fili
tra un quadretto e l'altro.
Riprendere i 4 fili a punto ram-
mendo; nei quadretti vuoti
lavorare i triangolini lanciando i
fili dall'angolo esterno e lavo-
rando a punto rammendo.
Lavorare quindi la cornice a
punto quadro diagonale ese-
guita sul rovescio del lavoro.
Lavorare i gruppi di punto pas-
sato per i quadratini traforati
seguenti e per la riga di qua-
dratini pieni esterni: questi
hanno al centro un tondino a
punti lanciati a raggiera. Tagliare
ed estrarre i fili e riprendere i
fili rimasti a punto rammendo,
lavorando sui lati dei quadrati-
ni al centro i pippiolini.
All'esterno eseguire i motivi a
punto reale, i tondini a punto
festone disposto a raggiera, la
ripetizione dei quadratini tra-
forati d'inizio. Far montare il
paralume da un artigiano.

SCHEMA 1Ventola Hardanger**Media difficoltà****Occorrente**

Cotone perlé n. 8 e n. 12
DMC, in écreu. Tela di lino écreu
a trama regolare.
Passamaneria in tinta.

Punti impiegati

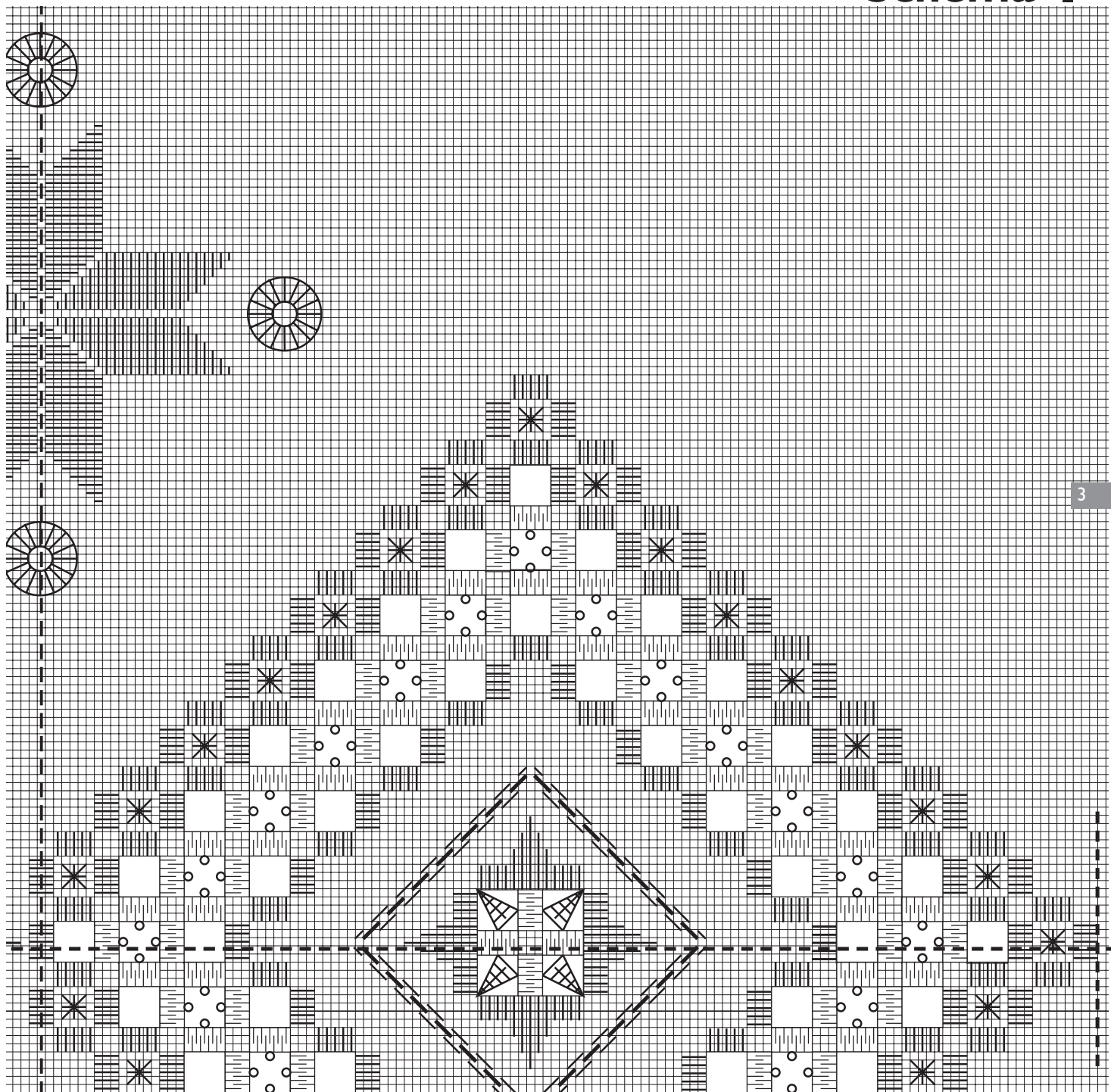
Ricamo Hardanger: punto
reale o passato; punto quadro
in diagonale; punto rammendo;
punto cordoncino; punto
lanciato; pippiolini; punto spiri-
to.

Esecuzione

Lavorare con il perlé n. 8 il
punto quadro, il punto festone
e il punto reale; con il n. 12 gli
altri punti. Ricordare che il
punto reale si esegue sempre
sul dritto filo del tessuto. Il
lavoro si esegue a fili contati:
iniziare dal quadrato al centro:
lavorare i gruppi di 5 punti
reale su 4 fili; che incorniciano
i quadretti pieni all'interno e
all'esterno della parte trafora-
ta. Tagliare ed estrarre all'inter-
no dei quadrati pieni 4 fili x 4 e
lasciare 4 fili tra un quadretto e
l'altro. Riprendere 2 fili di un
quadretto e 2 di un altro a
punto rammendo fino a metà
altezza, quindi proseguire su 2
fili a punto cordoncino. Al cen-
tro dei quadretti pieni lavorare
un tondino a punti lanciati a
raggiera. Lavorare quindi la
cornice a punto quadro diago-
nale eseguita sul rovescio del
lavoro. All'esterno eseguire i
motivi a punto reale. Per i qua-
dratini traforati agli angoli lavo-
rare 4 punti reale su 4 fili, 5
punti su 8 fili e 4 su 4 fili.
Tagliare ed estrarre solo i 4 fili
in corrispondenza dei 5 punti
centrali e lavorare sui fili rima-
sti a punto rammendo con al
centro un punto spirito.
Far montare il paralume da un
artigiano.

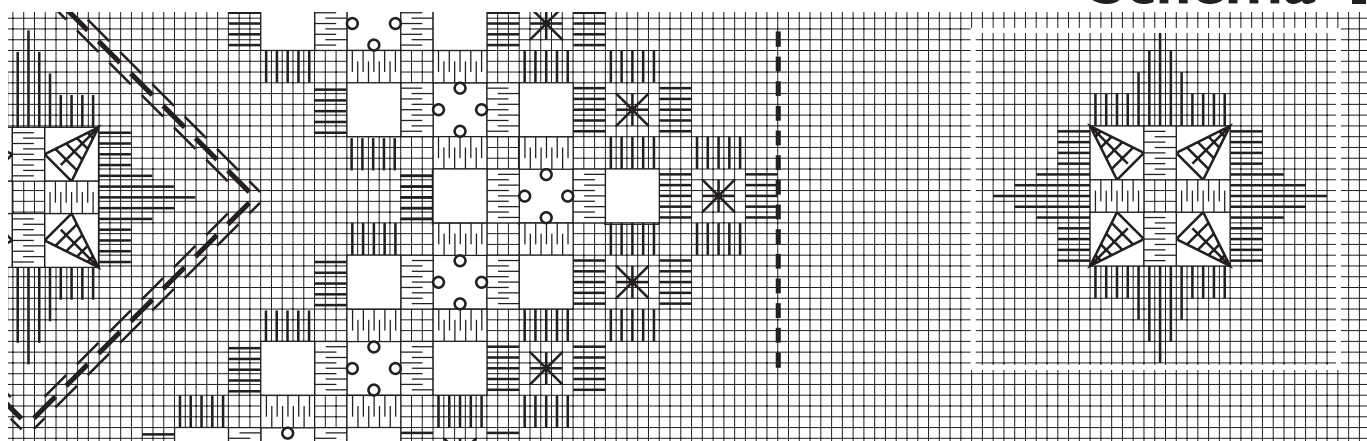
SCHEMA 2

Schema **I**



Sopra lo schema da ripetere 4 volte per realizzare il paralume di pagina 38

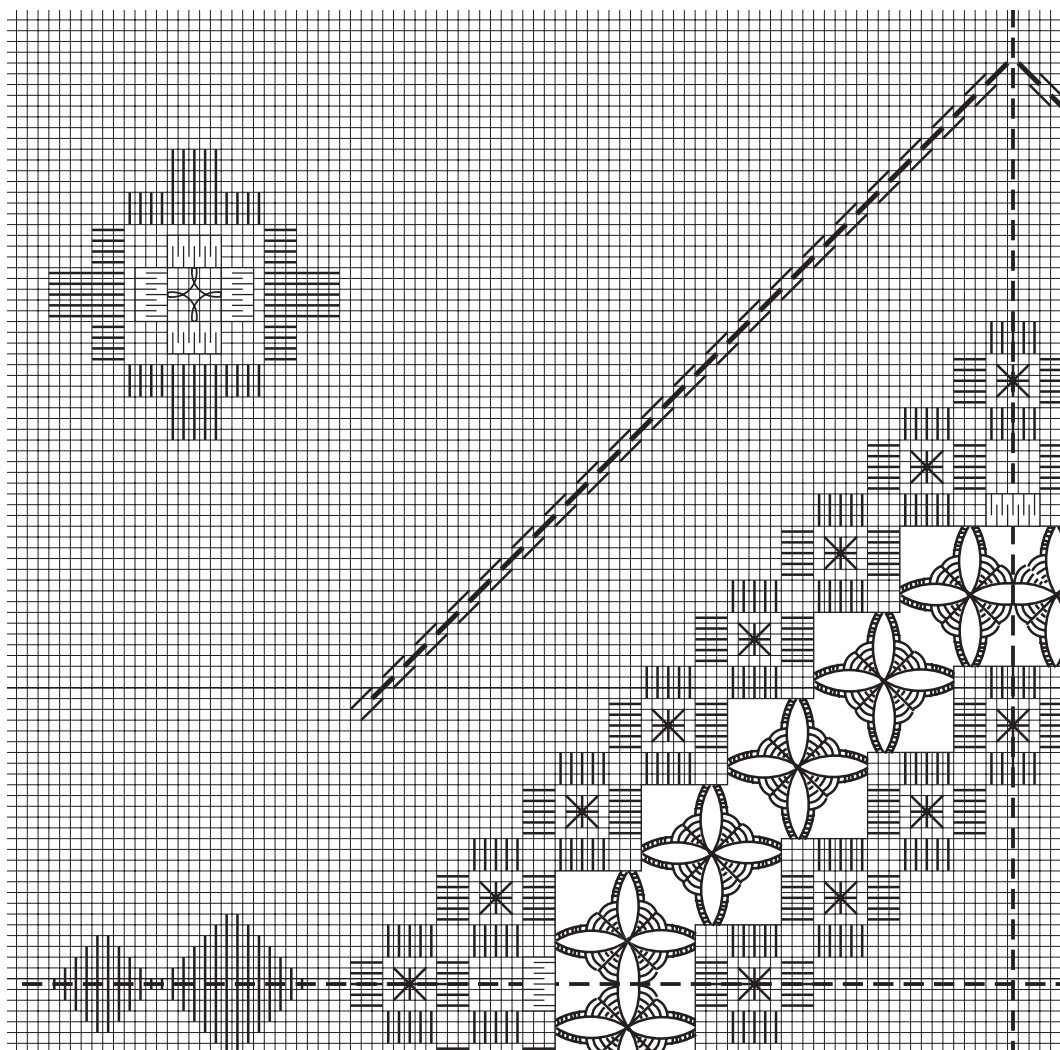
Schema 1



Sopra lo schema del
motivo laterale che
completa lo schema
del paralume
di pagina 38

Schema 2

A destra lo schema
da ripetere 4 volte
per realizzare la
ventola di pagina 39



Pronto ricamo

CASA EDITRICE EDIZIONI DESSEIN S.R.L.
PUBBLICAZIONE MENSILE
DIRETTORE RESPONSABILE
ELIO MICHELOTTI

DIREZIONE, REDAZIONE, AMMINISTRAZIONE
25020 DELLO BRESCIA
VIA DON GUINDANI 47/D
TELEFONO E FAX : 030 97.19.319
E-mail: info@edizionidessein.it



**PER LE LETTRICI,
CHE HANNO DIFFICOLTA'**
TELEFONARE
030 97.19.319
030 97.71.138
info@edizionidessein.it