

UN CARNEVALE DA FAVOLA di pagina 19



IL FASCINO E L'ELEGANZA
DEL CARNEVALE RIEVOCATI DA
STUPEFACENTI MASCHERE
RICAMATE A MANO.

★ **STELLA 1** ★

Spiegazioni e schemi per realizzare i lavori pubblicati
su Ricamo Italiano n° 17 pagina 19

Un aiuto in più

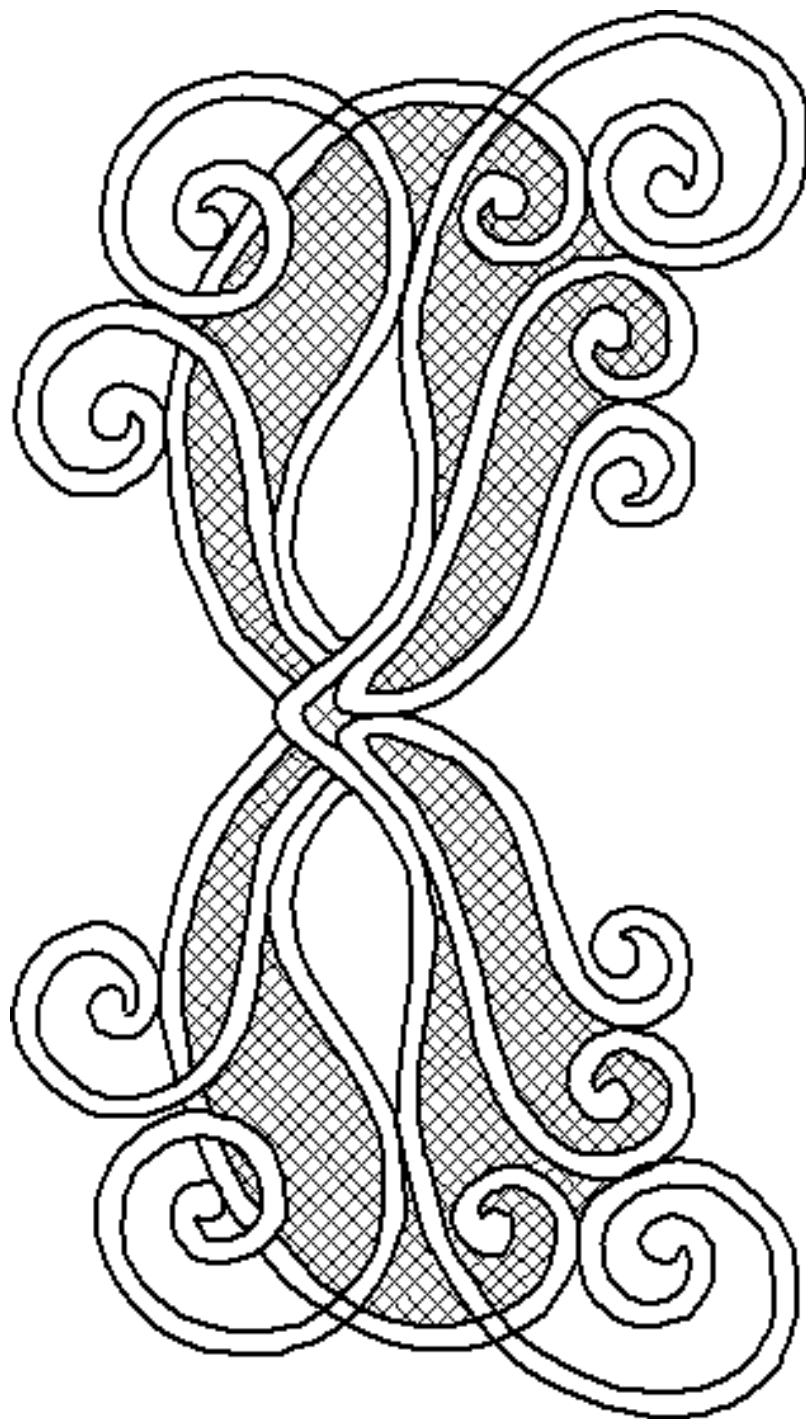
Per le lettrici che avessero difficoltà possono chiamare
in redazione ai numeri:

030/9771138 oppure **030/9719319**

Vi daremo le soluzioni volta per volta personalizzata;
oppure inviando una mail dal nostro sito:

www.ricamoitalianonline.it

A dimensioni reali



Maschera verde
di pagina 19

Difficile

Occorrente

Filato fiorentino
n. 50 e filato lamè.

Punti impiegati

Rete di fondo, punto tela
rifinito con cordetta.

■ In questa pagina e nella
seguente i disegni di due
maschere realizzate a
tombolo.
A dimensioni reali

In questa pagina il disegno della maschera blu a dimensioni reali



Maschera blu di pagina 19

Difficile

Occorrente

Filato fiorentino n. 50 azzurro e blu, mulinè dorato.

Punti impiegati

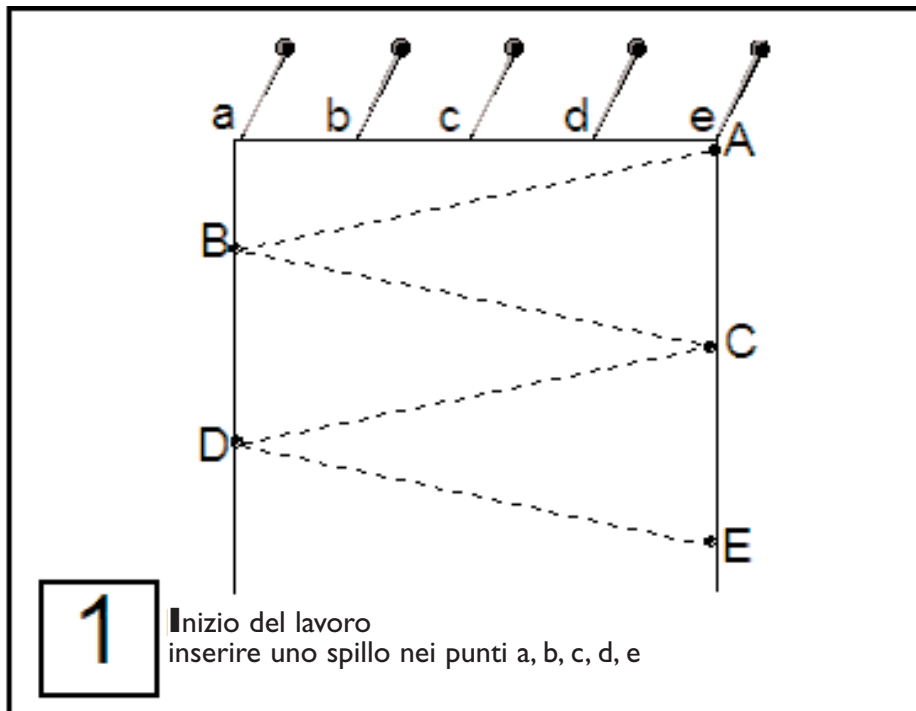
Punto ornato, tecnica tombolo

A dimensioni reali

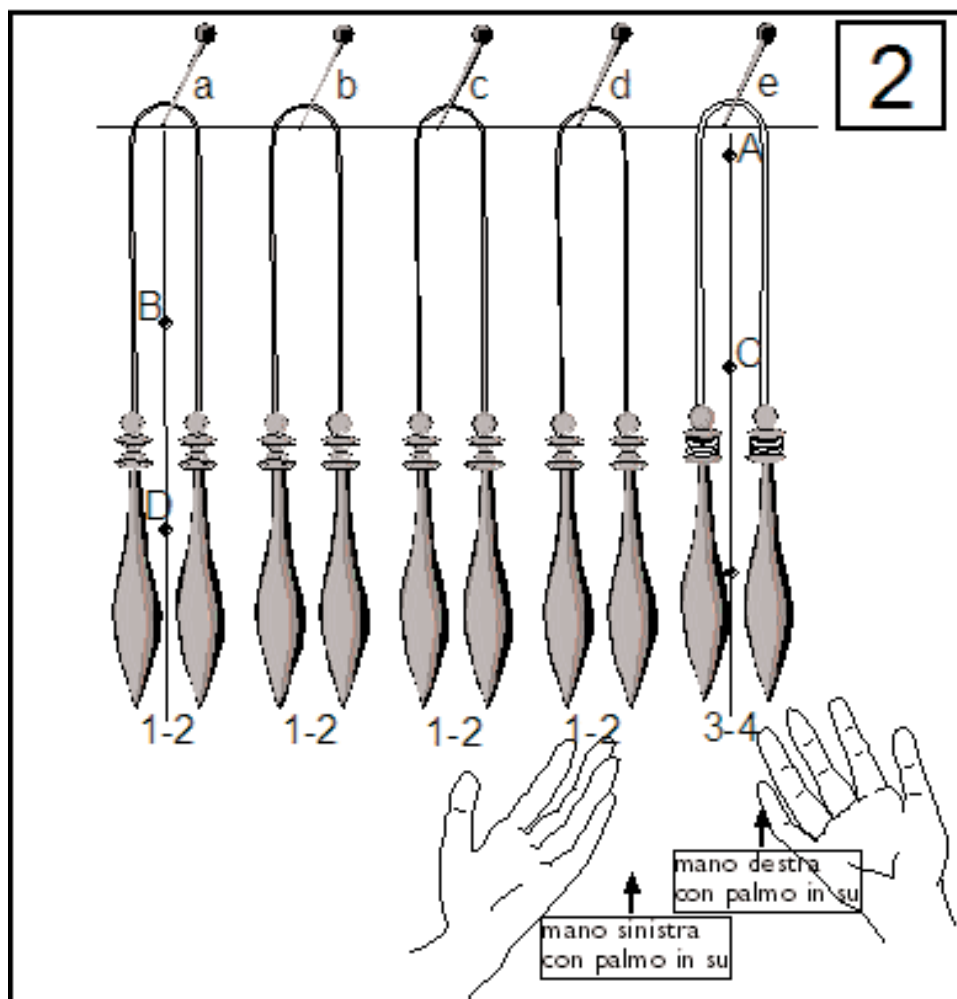
LAVORAZIONE A TOMBOLO

Per eseguire un lavoro a tombolo sono necessari: Il tombolo, i fuselli, le asticchie di legno, gli spilli di ottone nichelato, il cartoncino, il punteruolo, l'uncinetto sottile, il filato sottile ma ben ritorto.

Preparazione per il disegno. Eseguire il disegno sulla carta da lucido a matita, quindi appoggiarlo su un cartoncino leggermente



1 Inizio del lavoro
inserire uno spillo nei punti a, b, c, d, e

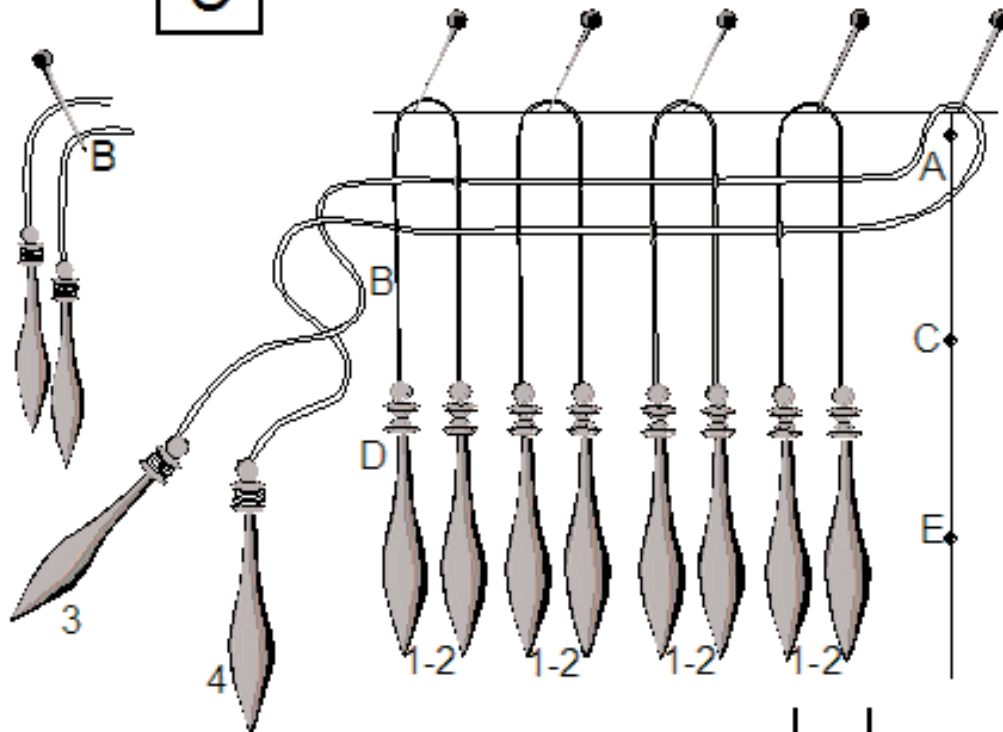


A cavallo di ogni spillo mettere una coppia di fuselli
1-2= coppie verticali: costituiscono l'ordito
3-4= coppia portante: costituisce la trama lavorando
orizzontalmente a zig-zag (da A a B, da B a C, ecc.)

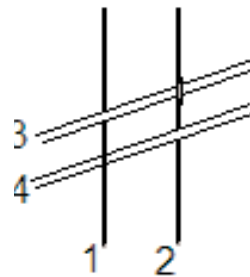
colorato e robusto assieme ad esso porlo sopra uno spessore morbido come un telo di lana ripiegato più volte. Fissare assieme negli angoli carta da lucido e cartoncino con alcuni spilli poi, con il punteruolo, forare tutti i contorni del disegno in modo regolare e per far questo, nel caso di zone da lavorare a rete, utilizzare un foglio quadrettato posto in sbieco. Una volta terminata la foratura togliere la carta da lucido e ripassare i contorni del disegno con inchiostro indelebile (meglio se inchiostro di china) per non rischiare di macchiare il pizzo nell'esecuzione. Durante questa fase arricchire il disegno con gli appunti per chi dovrà eseguire il lavoro: righe parallele indicano la lavorazione a mezzopunto, piccoli tratteggi per definire la rifinitura a "mochette", quadrettatura per le zone a rete, ecc. È importante ricordare che il diritto del lavoro è la parte appoggiata al cartone per cui il disegno sarà a specchio rispetto al lavoro ultimato. Preparazione dei fuselli. I fuselli lavorano sempre in coppia. Avvolgere su ogni fusello il doppio del filo necessario, poi riempire il fusello gemello con parte del filo avvolto sul primo. Fermare il filo con la particolare annodatura attorno alla testa del

3

Lavorando da destra a sinistra, la coppia portante dopo aver lavorato ogni coppia portante dopo aver lavorato ogni coppia verticale, ritorna sempre nella mano destra



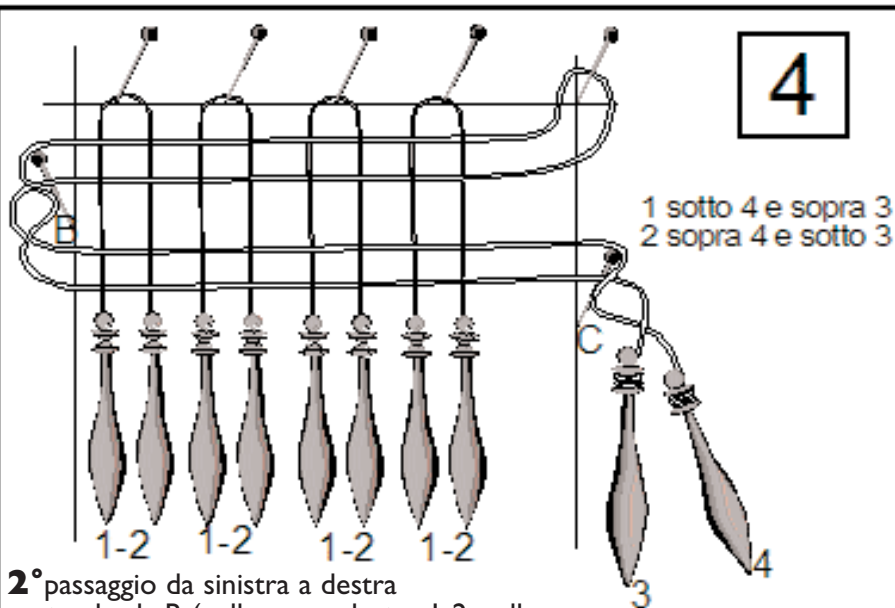
Disegni schematici del primo passaggio sopra, la lavorazione di tutte le coppie verticali. Accanto all'incrocio della coppia 1-2 con la portante 3-4. In alto il punto B dove inserire lo spillo. Arrivati al punto B attorcigliare due volte la coppia 3-4



5

fusello che permetterà il lento svolgimento del filo durante la lavorazione. I punti del tombolo. Si basano su due movimenti da far compiere ai fuselli: attorcigliare, quando il fusello di destra passa sopra quello di sinistra e incrociare, quando il fusello interno della coppia tenuta dalla mano sinistra passa sopra il fusello interno della coppia tenuta con la destra. Per acquisire velocità e sicurezza nell'esecuzione del lavoro è consigliabile iniziare la lavorazione della spighetta Avviare 5 o 6 coppie di fuselli e seguendo i disegni in alto lavorare a punto intero o a punto tela. In questo caso ci saranno un paio di fuselli conduttori che si sposteranno da destra a sinistra e viceversa (trama della spighetta) e gli altri che rimarranno nella stessa posizione durante l'incrocio coi primi (ordito). L'altro punto base nella lavorazione a tombolo è il mezzopunto, Durante la sua esecuzione il filo conduttore sarà uno solo. Una volta imparati i movimenti provare a lavorare la spighetta con i margini che possono essere di due tipi: col piede (margine liscio), quando il pizzo viene lavorato per essere inserito nella tela, e con margine di rifinitura (mochette).

4



2° passaggio da sinistra a destra partendo da B (nella mano destra 1-2, nella mano sinistra 3-4). Arrivati al punto C attorcigliare due volte la coppia 3-4

1 sotto 4 e sopra 3
2 sopra 4 e sotto 3

Pronto ricamo

CASA EDITRICE EDIZIONI DESSEIN S.R.L.

PUBBLICAZIONE MENSILE

DIRETTORE RESPONSABILE

ELIO MICHELOTTI

DIREZIONE, REDAZIONE, AMMINISTRAZIONE

25020 DELLO BRESCIA

VIA DON GUINDANI 47/D

TELEFONO E FAX : 030 97.19.319

E-mail: info@edizionidessein.it



**PER LE LETTRICI,
CHE HANNO DIFFICOLTA'**

TELEFONARE

030 97.19.319

030 97.71.138

info@edizionidessein.it