

# UNA GRAN FESTA DI CUSCINI di pagina 52 e 53



★ OFFERTA 35 ★

Schemi e spiegazioni per realizzare i cuscini pubblicati  
su Ricamo Italiano n. 2

# UNA GRAN FESTA DI CUSCINI

I CUSCINI SU TELA ASSISI BIANCA O COLOR SABBIA NELLA LORO VARIETA' DI PUNTI TRA HARDANGER, PUNTO GOBELIN E FILI CONTATI.



Cuscino con motivi  
Hardanger di pagina 52

## Occorrente

Cotone perlé n. 8 e n. 12  
DMC, bianco. Cm 102 x 52 di  
tela di lino grezza a trama  
regolare. Un cuscino di cm 50  
x 50

## Difficile

## Punti impiegati

Punto reale o passato; punto  
rammendo; punto cordoncino;  
ricamo Hardanger.

## Esecuzione

Il lavoro si esegue a fili contati  
seguendo lo schema e si rica-  
ma su metà del tessuto per la  
parte anteriore del cuscino.  
Iniziare dal centro e calcolare  
la misura dei 9 quadrati,  
tenendo presente che per  
ogni quadretto vuoto vanno  
tolti 4 fili, in orizzontale e in  
verticale, e vanno lasciati 4 fili  
tra un quadretto e l'altro.  
Intorno al quadrato centrale  
lavorare il bordo a punto  
reale con il perlé n. 8; per ogni  
punto prendere 4 fili in dritto  
filo e spostarsi di un filo tra  
un punto e l'altro; lavorare 5

punti per lato di quadratino.  
Tagliare ed estrarre i fili all'in-  
terno del punto reale, poi, con  
il perlé n. 12, coprire 2 fili per  
lato intorno al quadratino  
centrale a punto cordoncino;  
sui quadrati agli angoli lanciare  
le diagonali e lavorare su ogni  
angolo a punto rammendo su  
7 fili. Riprendere i fili rimasti a  
punto rammendo. Lavorare le  
stelle a punto reale con il  
perlé n. 8.

Con il perlé n. 8 lavorare la  
cornice esterna: iniziare da un  
angolo ricordando che il  
punto reale si lavora sempre  
sul dritto filo.

Cucire le due parti del cusci-  
no dritto contro dritto,  
lasciando un'apertura su un  
lato. Inserire il cuscino e chiu-  
dere con punti piccoli e invisibili.

## Schema n° 1



Cuscino con motivi  
Hardanger di pagina 52

## Occorrente

Cotone perlé n. 8 e n. 12  
DMC, bianco. Cm 102 x 52 di  
tela di lino écru a trama rego-  
lare. Un cuscino di cm 50 x  
50.

## Difficile

## Punti impiegati

Punto reale o passato; punto  
rammendo; punto cordoncino;  
punto lanciato; punto quadro;  
ricamo Hardanger.

## Esecuzione

Il lavoro si esegue a fili contati  
seguendo lo schema e si rica-  
ma su metà del tessuto per la  
parte anteriore del cuscino.  
Iniziare dal centro dove vi  
sono due quadrati sbiechi, rifi-  
niti a punto reale, uno inserito  
nell'altro. Per quello interno  
eseguire la doppia cornice a  
punto reale con il perlé n. 8,  
calcolando la misura: tenere  
presente che il punto reale si  
esegue sempre sul dritto filo  
del tessuto e che per ogni  
quadretto vuoto vanno tolti 4  
fili, in orizzontale e in vertica-



Cuscino con motivi Hardanger di pagina 52



Cuscino con motivi Hardanger di pagina 53



Cuscino con cifre di pagina 53

le, e vanno lasciati 12 fili tra un quadretto e l'altro. Ricoprire i fili rimasti a 4 a 4 a punto rammendo con il perlé n. 12; sul tessuto rimasto tra le colonnine, lavorare dei punti lanciati disposti a raggiera intorno al centro, passando dietro le colonnine; per formare il foro centrale non estrarre i fili, ma tirare un po' i punti. Allo stesso modo all'interno della cornice a punto reale lavorare i punti lanciati disposti a raggiera. Eseguire la cornice più esterna e all'interno togliere 4 fili e lasciarne 4 tra i quadretti. Riprendere i fili rimasti a 2 a 2 a punto cordoncino e lavorare negli angoli a punto rammendo formando una cornice tra le due precedenti. Sui triangoli ai lati lavorare a punto rammendo e a punto cordoncino come sulla parte più esterna del quadrato centrale. Eseguire le stelle a punto reale (con le punte unite a punto indietro) e la cornice formata da 3 punti quadri e tratti a punto reale. Cucire le due parti del cuscino dritto contro dritto, lasciando un'apertura su un lato. Inserire il cuscino e chiudere con punti piccoli e invisibili.

**Schema n°2**

**Occorrente**

Cotone perlé n. 8 e n. 12 DMC, bianco. Cm 102 x 52 di tela di lino écru a trama regolare. Un cuscino di cm 50 x 50.

**Difficile**

**Punti impiegati**

Punto reale o passato; punto cordoncino; punto spirito; ricamo Hardanger.

**Esecuzione**

Il lavoro si esegue a fili contati seguendo lo schema e si ricama su metà del tessuto per la parte anteriore del cuscino. Iniziare dal centro e ricamare le cornici a punto reale con il perlé n. 8, calcolando la misura: tenere presente che il punto reale si esegue sempre sul dritto filo del tessuto e che per ogni quadretto vuoto vanno tolti 4 fili, in orizzontale e in verticale, e vanno lasciati 4 fili tra un quadretto e l'altro. Ricoprire i fili rimasti a punto cordoncino con il perlé n. 12 e su 4 quadretti in ogni riquadro eseguire la guarnizione a punto spirito. Gli altri riquadri sono interamente lavorati a punto reale, senza estrazione di fili. Anche la cornice esterna è a punto reale. Cucire le due parti del cuscino dritto contro dritto, lasciando un'apertura su un lato. Inserire il cuscino e chiudere con punti piccoli e invisibili.

**Schema n°3**

**Occorrente**

Cotone perlé n. 8 e n. 12 DMC, bianco. Cm 102 x 52 di tela di lino écru a trama regolare. Un cuscino di cm 50 x 50.

**Difficile**

**Punti impiegati**

Punto reale o passato; punto cordoncino; punto spirito; ricamo Hardanger.

**Esecuzione**

Il lavoro si esegue a fili contati seguendo lo schema e si ricama su metà del tessuto per la parte anteriore del cuscino. Iniziare dal centro e ricamare le cornici a punto reale con il perlé n. 8, calcolando la misura: tenere presente che il punto reale si esegue sempre sul dritto filo del tessuto e che per ogni quadretto vuoto vanno tolti 4 fili, in orizzontale e in verticale, e vanno lasciati 4 fili tra un quadretto e l'altro. Ricoprire i fili rimasti a punto cordoncino con il perlé n. 12 e su 4 quadretti in ogni riquadro eseguire la guarnizione a punto spirito. Gli altri riquadri sono interamente lavorati a punto reale, senza estrazione di fili. Anche la cornice esterna è a punto reale. Cucire le due parti del cuscino dritto contro dritto, lasciando un'apertura su un lato. Inserire il cuscino e chiudere con punti piccoli e invisibili. Punto Gobelin; punto quadro.

**Schema n°4**

**Occorrente**

Cotone perlé n. 8, bianco. Cm 102 x 52 di tela di lino grezza a trama regolare. Un cuscino di cm 50 x 50.

**Facile**

**Punti impiegati**

Punto Gobelin; punto quadro.

**Esecuzione**

Il lavoro si esegue a fili contati seguendo lo schema e si ricama su metà del tessuto per la parte anteriore del cuscino. Ricamare le cifre a punto Gobelin con punti tutti disposti in verticale. Per la cornice eseguire 3 punti quadri e un uguale tratto a punto Gobelin; scambiare i punti nella cornice più esterna. Cucire le due parti del cuscino dritto contro dritto, lasciando un'apertura su un lato. Inserire il cuscino e chiudere con punti piccoli e invisibili.

**Per problemi di dimensioni lo schema dell'Alfabeto e' possibile richiederlo in offerta, telefonando in redazione**

**al n° 030-97711138**



Cuscino con ricamo nei toni del blu

**Occorrente**

Cotone da ricamo DMC in blu 827, 813, 826, 824, 311. Cm 102 x 52 di tela di lino é cru. Un cuscino di cm 50 x 50

**Facile**

**Punti impiegati**

Punto pieno; punto erba.

**Esecuzione**

Riportare il disegno del ricamo su metà del tessuto per la parte anteriore del cuscino. Eseguire il ricamo con 3 fili di mouliné: il contorno dei fiori è a punto pieno con punti di lunghezza variabile, tutti gli altri elementi sono a punto erba. Alternare i colori in libertà come mostra la fotografia.

Cucire le due parti del cuscino dritto contro dritto, lasciando un'apertura su un lato. Inserire il cuscino e chiudere con punti piccoli e invisibili.

**Schema n°7**



Cuscino con ricamo nei toni del blu (dietro nella foto)

**Occorrente**

Cotone mouliné DMC in blu 827, 813, 826, 824, 311. Cm 102 x 52 di tela di lino é cru. Un cuscino di cm 50 x 50

**Facile**

**Punti impiegati**

Punto pieno; punto erba; punto seme; punto nodi; punto margherita.

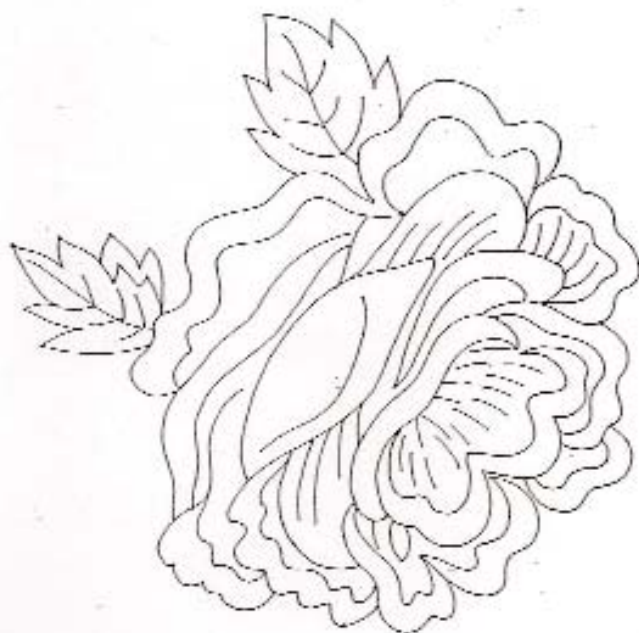
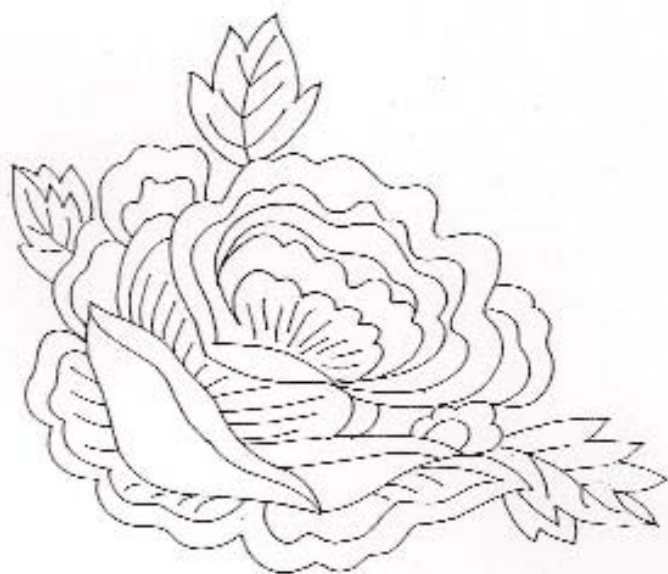
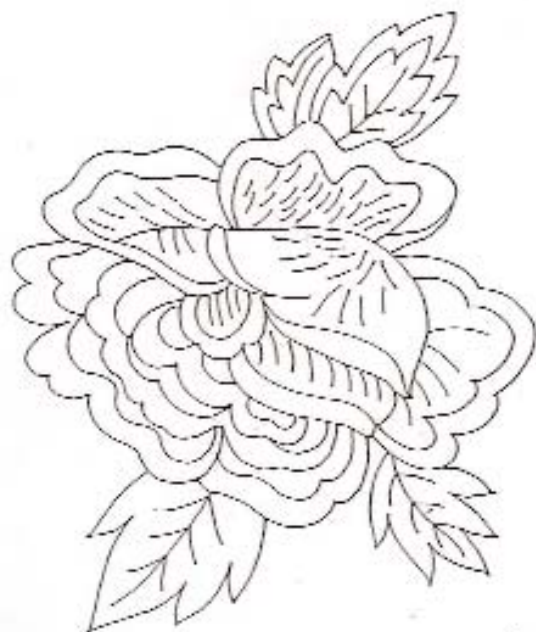
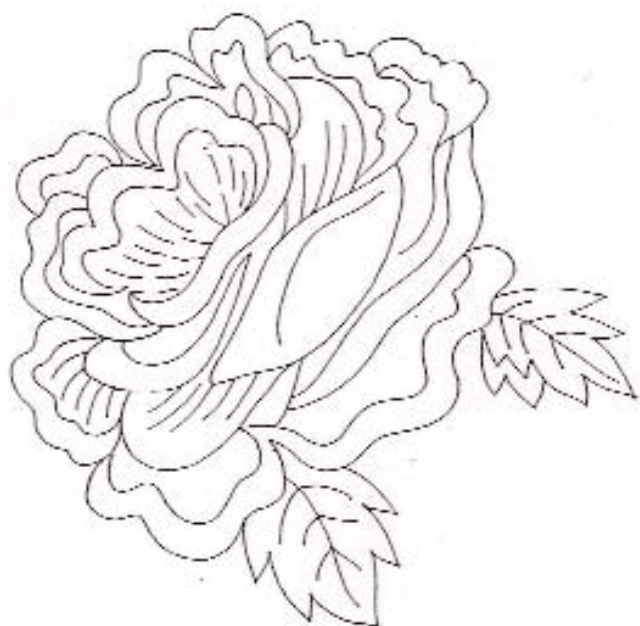
**Esecuzione**

Riportare il disegno del ricamo su metà del tessuto per la parte anteriore del cuscino. Eseguire il ricamo con 3 fili di mouliné: il contorno dei fiori è a punto pieno con punti di lunghezza variabile, i contorni delle foglie, le venature e i pistilli sono a punto erba. Il cuore di alcuni fiori è a punto seme; i fiori piccoli hanno i petali a punto margherita e un nodino in centro. Alternare i colori in libertà come mostra la fotografia.

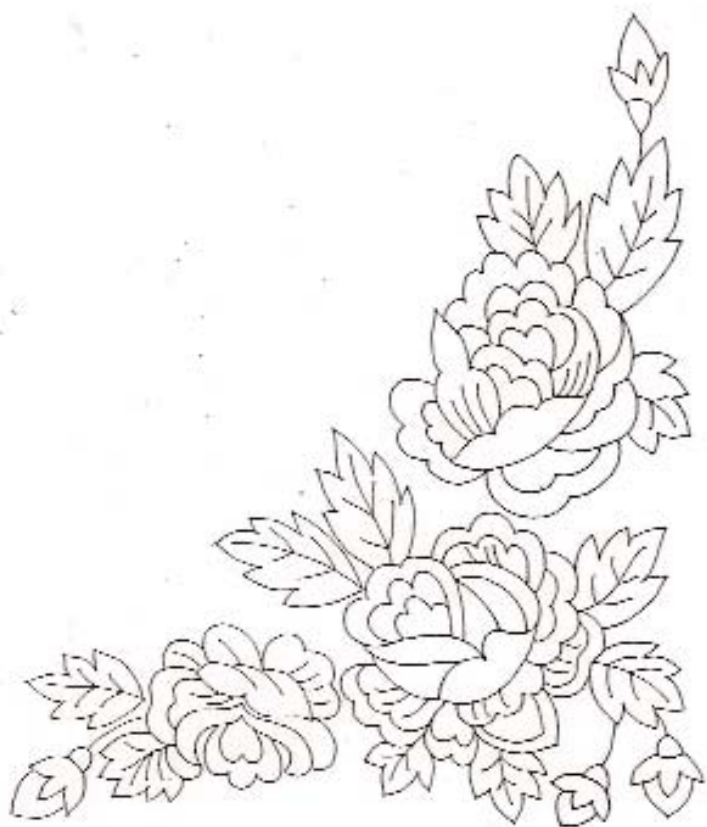
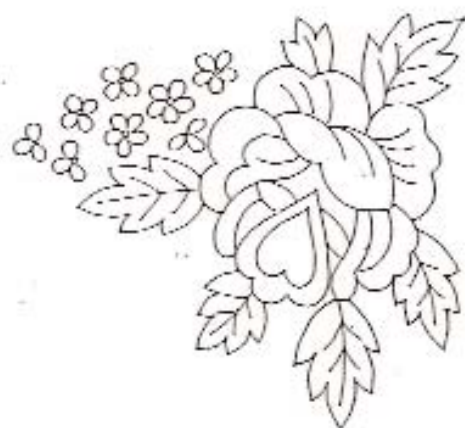
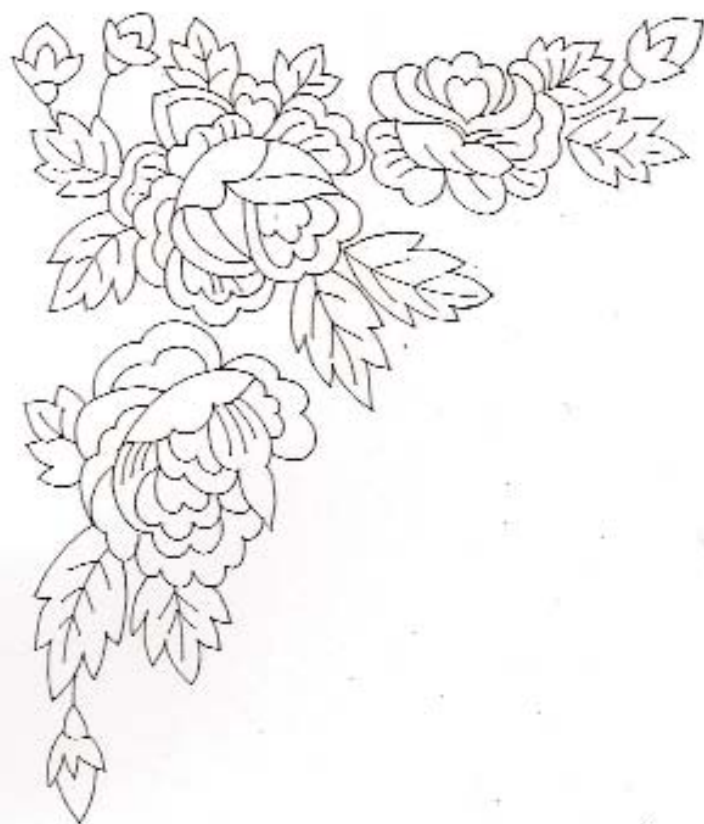
Cucire le due parti del cuscino dritto contro dritto, lasciando un'apertura su un lato. Inserire il cuscino e chiudere con punti piccoli e invisibili.

**Schema n°6**

**Schema n°7**

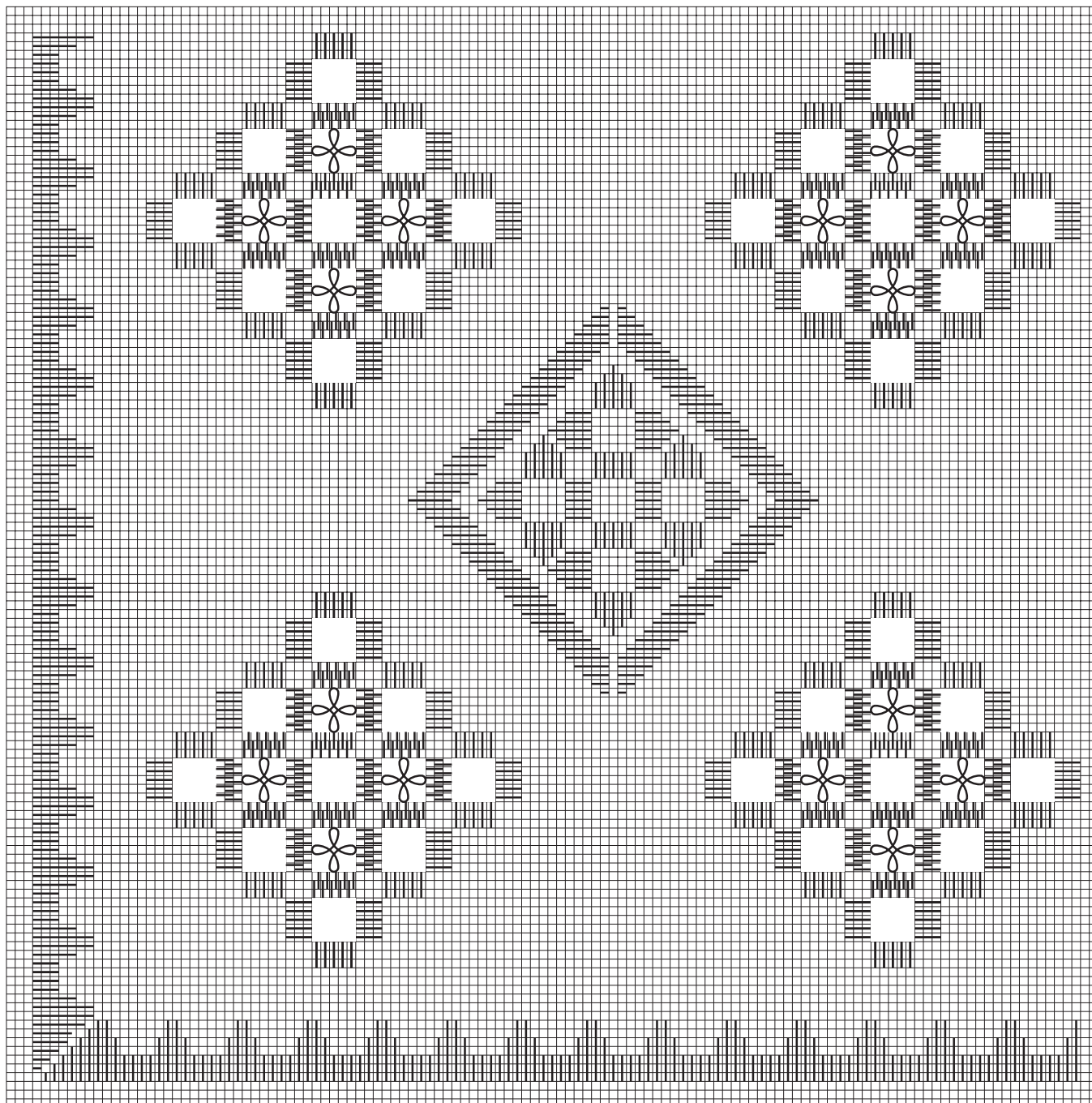


**Schema n°8**

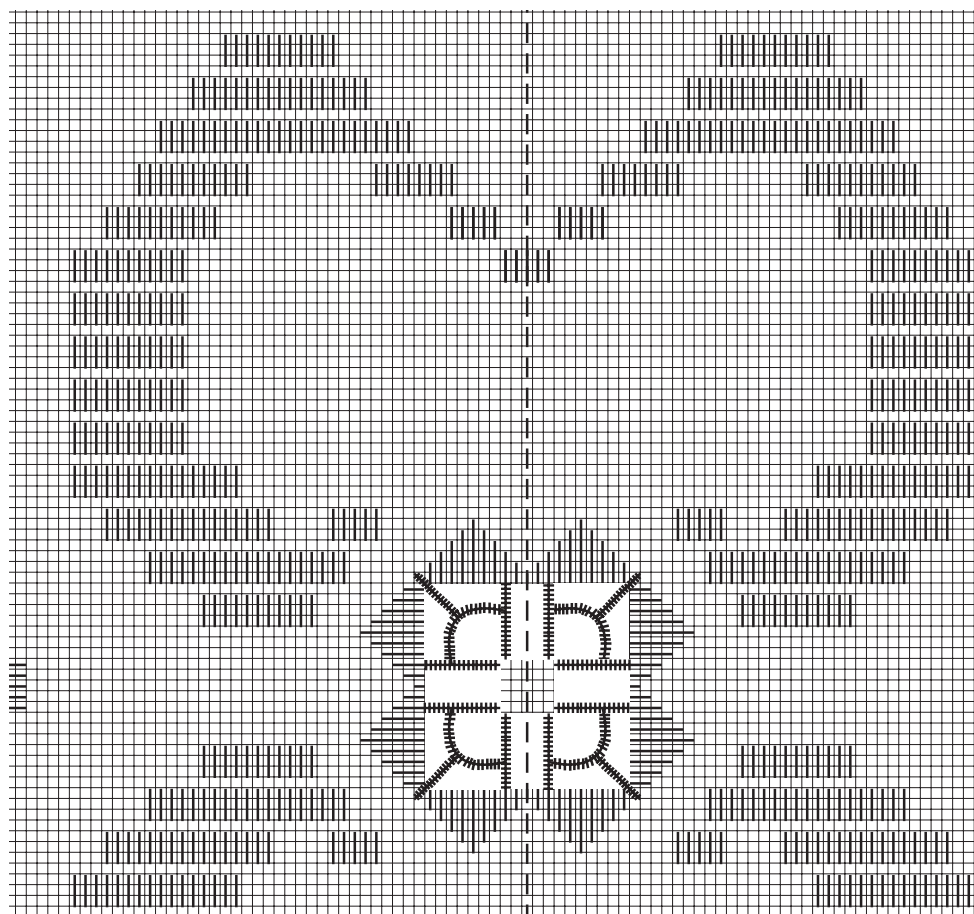
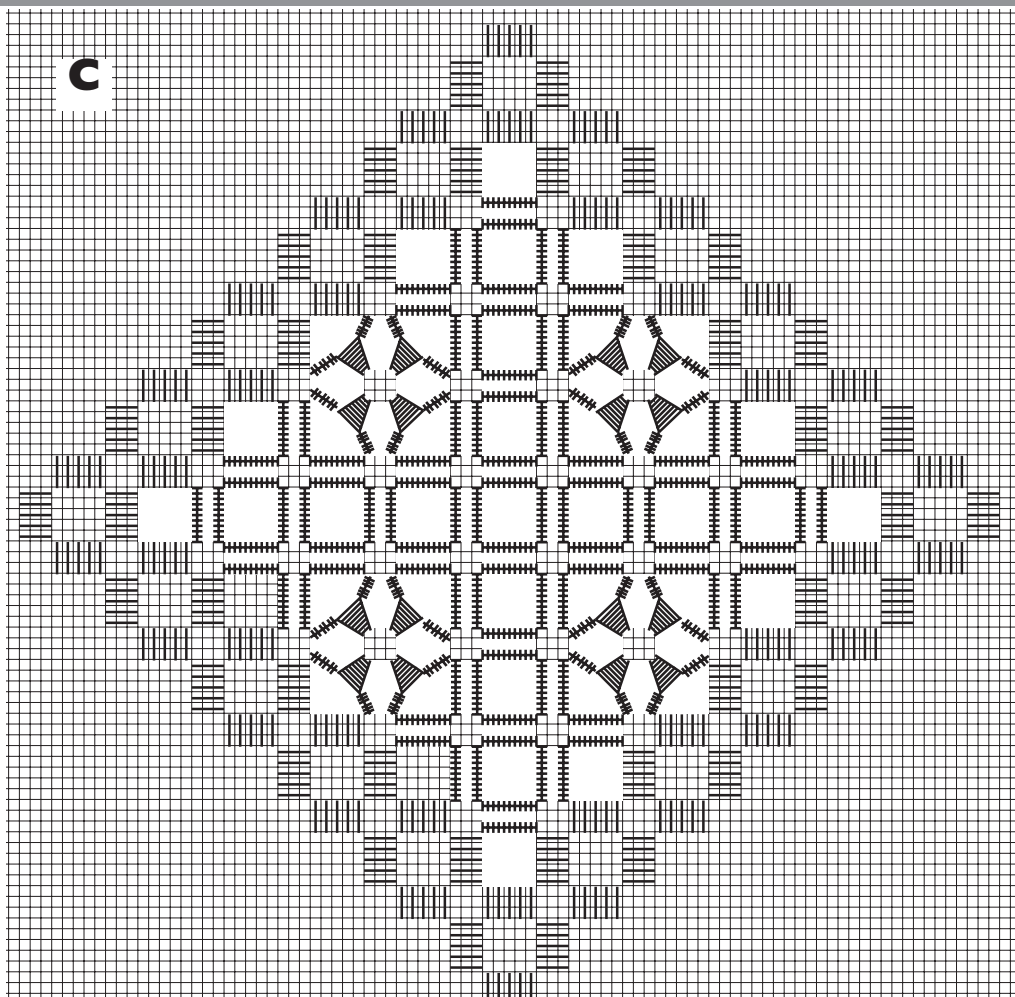


### Schema n°3

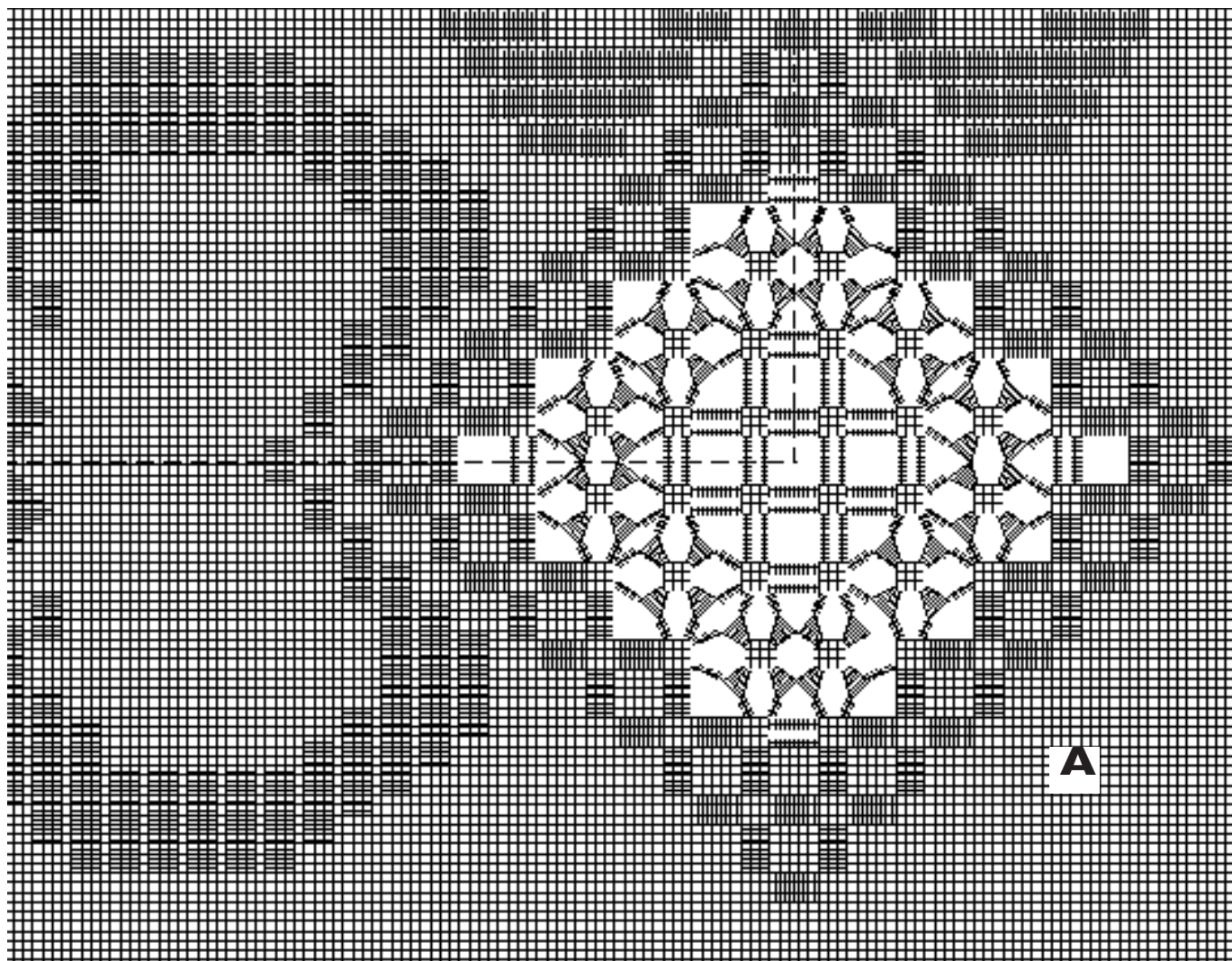
Per un quarto del  
cuscino



**Schema n°4**



**Schema n°4 A**  
**motivo centrale**



### Schema n°4 motivo d'insieme

1/4 di disegno

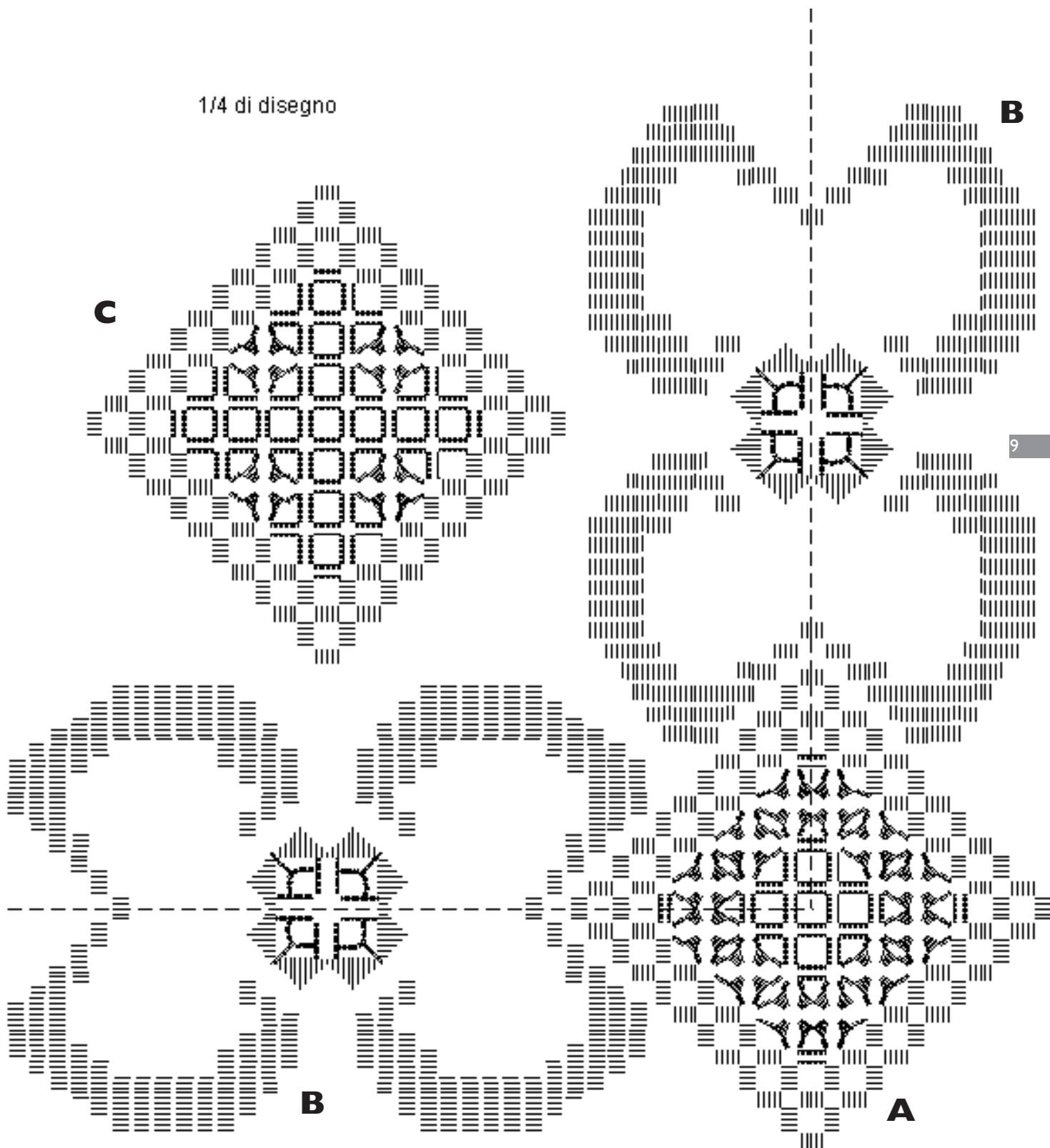
**C**

**B**

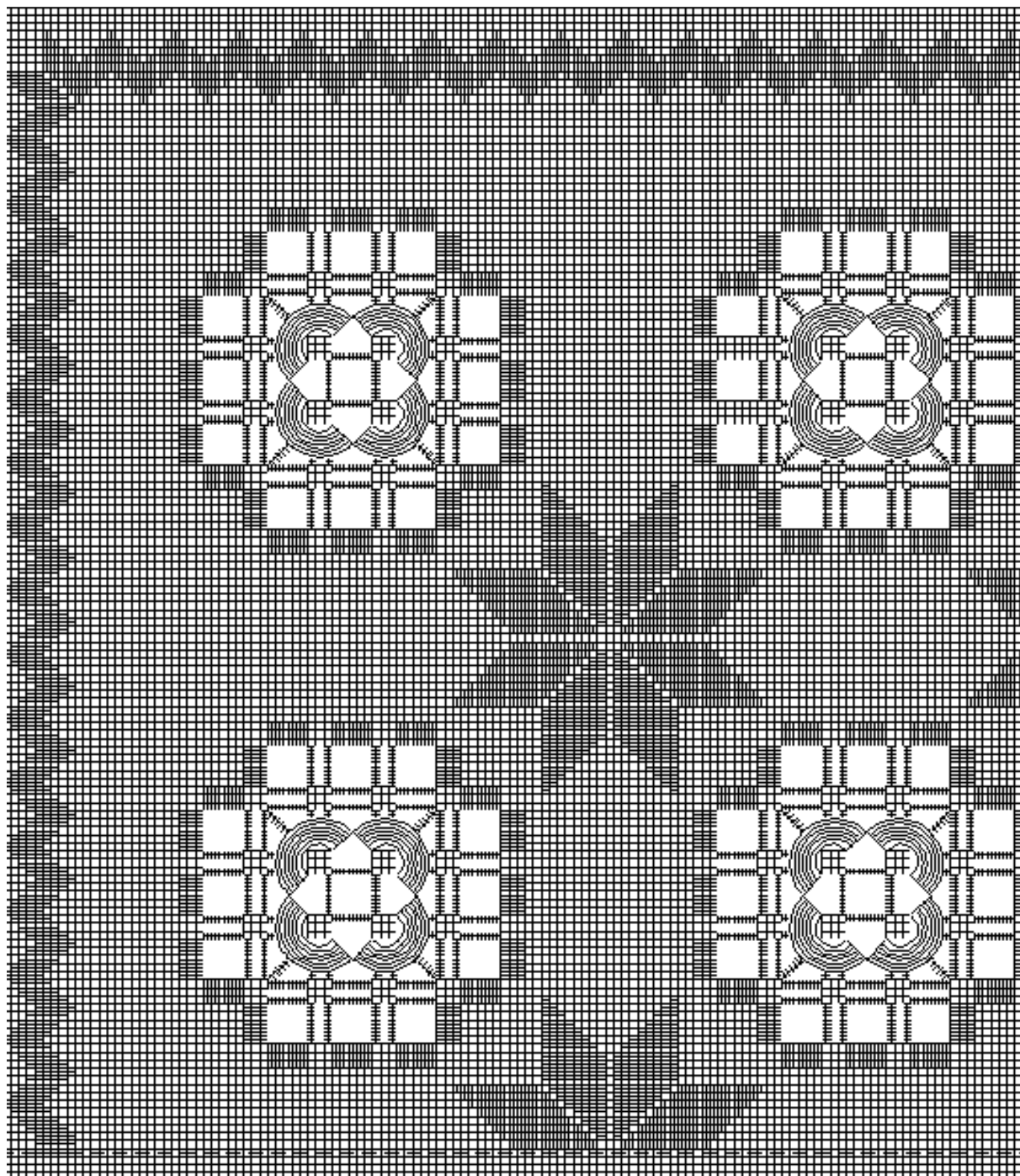
9

**B**

**A**



**Schema n° 1**

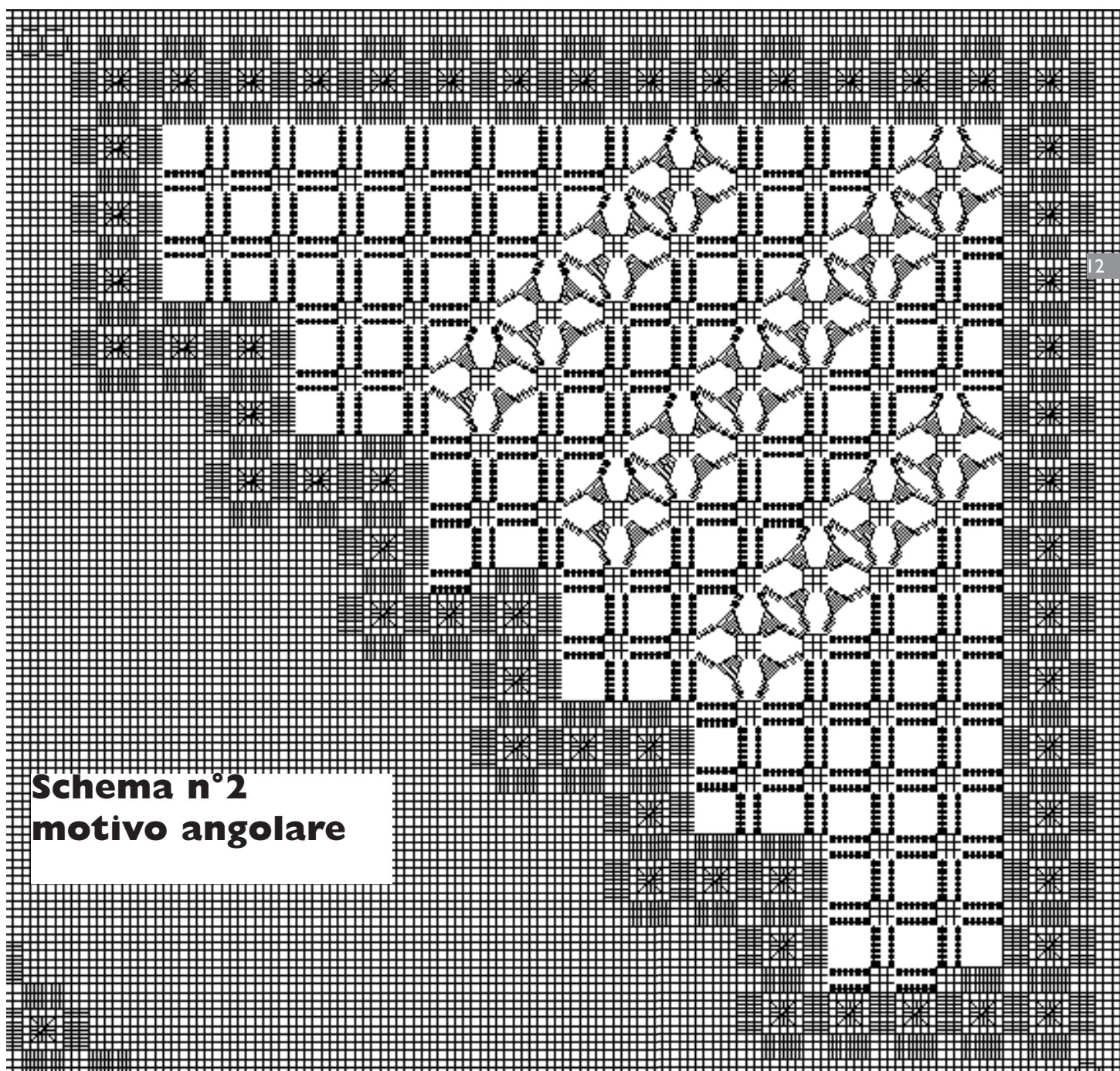
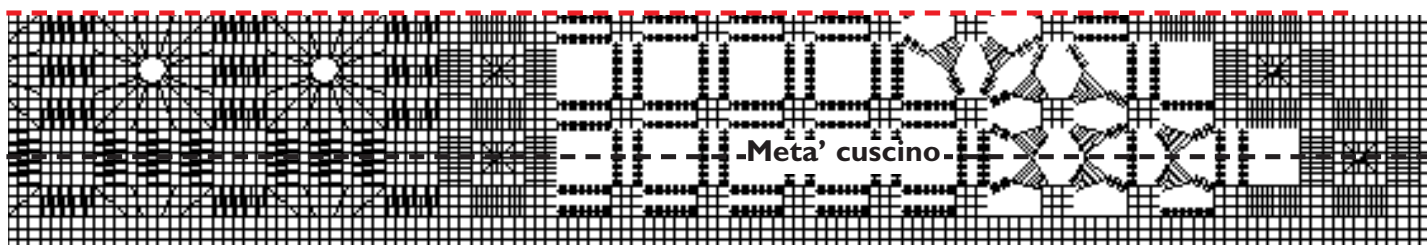




Lo Schema intero del  
motivo angolare lo  
trovate a pagina 12

**Schema n° 2 A**

**Schema n°2 A  
in basso**



**Schema n°2  
motivo angolare**

## Pronto ricamo

---

CASA EDITRICE EDIZIONI DESSEIN S.R.L.  
PUBBLICAZIONE MENSILE  
DIRETTORE RESPONSABILE  
ELIO MICHELOTTI

DIREZIONE, REDAZIONE, AMMINISTRAZIONE  
25020 DELLO BRESCIA  
VIA DON GUINDANI 47/D  
TELEFONO E FAX : 030 97.19.319  
**E-mail: [info@edizionidessein.it](mailto:info@edizionidessein.it)**



PER LE LETTRICI,  
CHE HANNO DIFFICOLTA'  
TELEFONARE  
030 97.19.319  
030 97.71.138  
[info@edizionidessein.it](mailto:info@edizionidessein.it)