

UN RAFFINATO AUGURIO AD HARDANGER di pagina 48 - 49



GLI AUGURI DI NATALE HANNO
LA GRAZIA DI ELEGANTI CENTRI
TAVOLA AD HARDANGER

★ OFFERTA 23 ★

Spiegazioni e schemi per realizzare i lavori pubblicati
su Ricamo Italiano n° 14

Centro
con bordo Hardanger

Facile

Occorrente

Cotone perlé n. 8 e 12 DMC in avorio 745. Tessuto Graziano di lino a trama regolare, in color avorio.

Punti impiegati

Punto reale o passato; punto rammendo; punto lanciato; punto quadro; punto festone.

Esecuzione

Eseguire il ricamo a fili contati: usare il perlé n. 8 per il punto reale e il punto festone; il n. 12 per gli altri punti. Ricamare il punto reale che incornicia i quadretti vuoti, tenendo presente che questo si lavora sempre sul dritto filo del tessuto e che vanno lavorati 5 punti

per lato. Tagliare 4 fili per ogni quadretto vuoto e lasciare 4 fili tra un quadretto e l'altro. Seguendo il disegno, riprendere parte dei 4 fili rimasti a punto rammendo con pippolino al centro. Per gli altri riprendere 2 fili di un gruppo di 4 e 2 fili del gruppo vicino a punto rammendo; ripetere sugli altri 3 gruppi di 4fili, formando una croce di Malta. Nei quadretti rimasti in tessuto, lavorare, sempre seguendo il disegno, 4 punti quadro su 2 fili x 2, oppure punti lanciati disposti a raggiera, un po' tirati, in modo di formare un forellino al centro. Lungo il margine esterno del lavoro ricamare a punto festone, sempre a fili contati. Tagliare il tessuto eccedente lungo la costina del punto festone.

SCHEMA I

Centro con nappine

Facile

Occorrente

Cotone perlé n. 8 e 12 DMC in bianco. Tessuto Graziano di lino a trama regolare, in bianco.

Punti impiegati

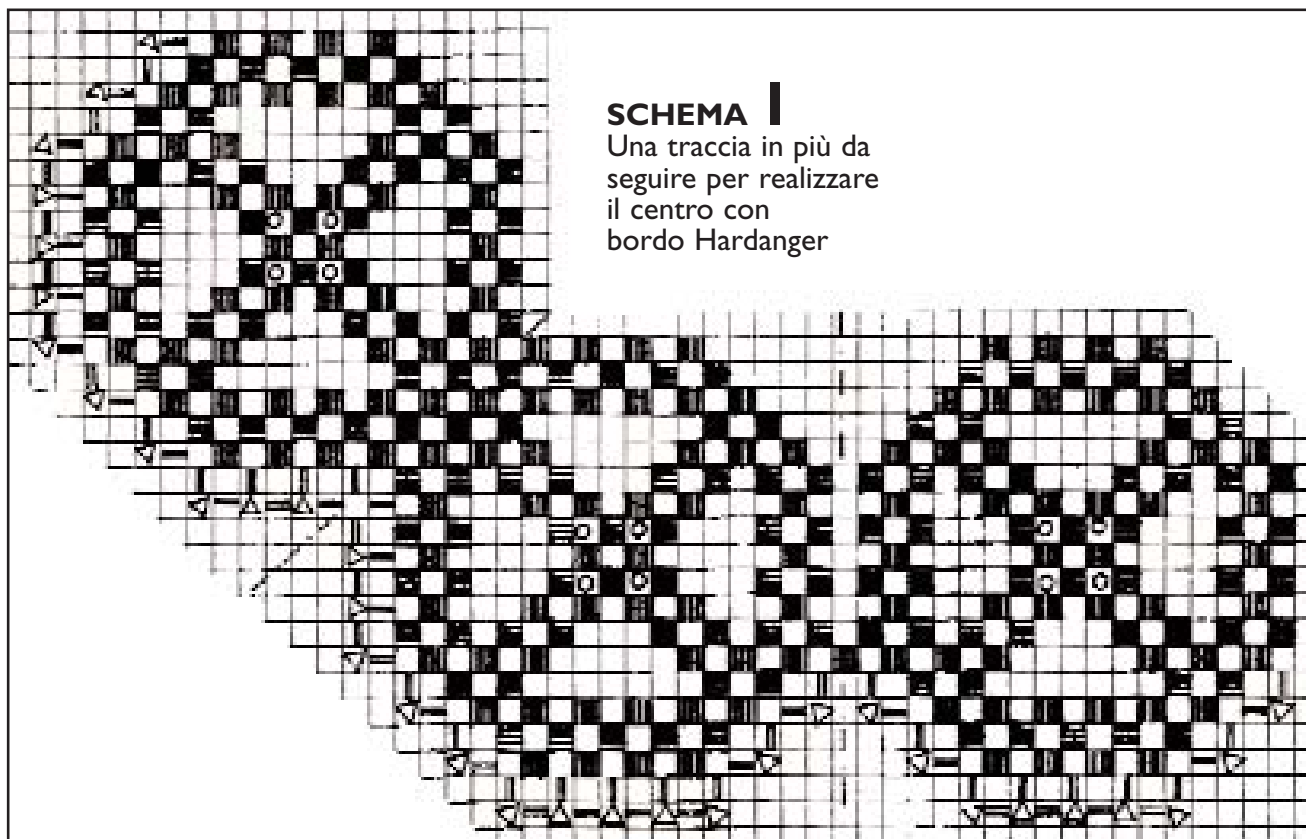
Punto reale o passato; punto rammendo; punto spirito; punto a giorno.

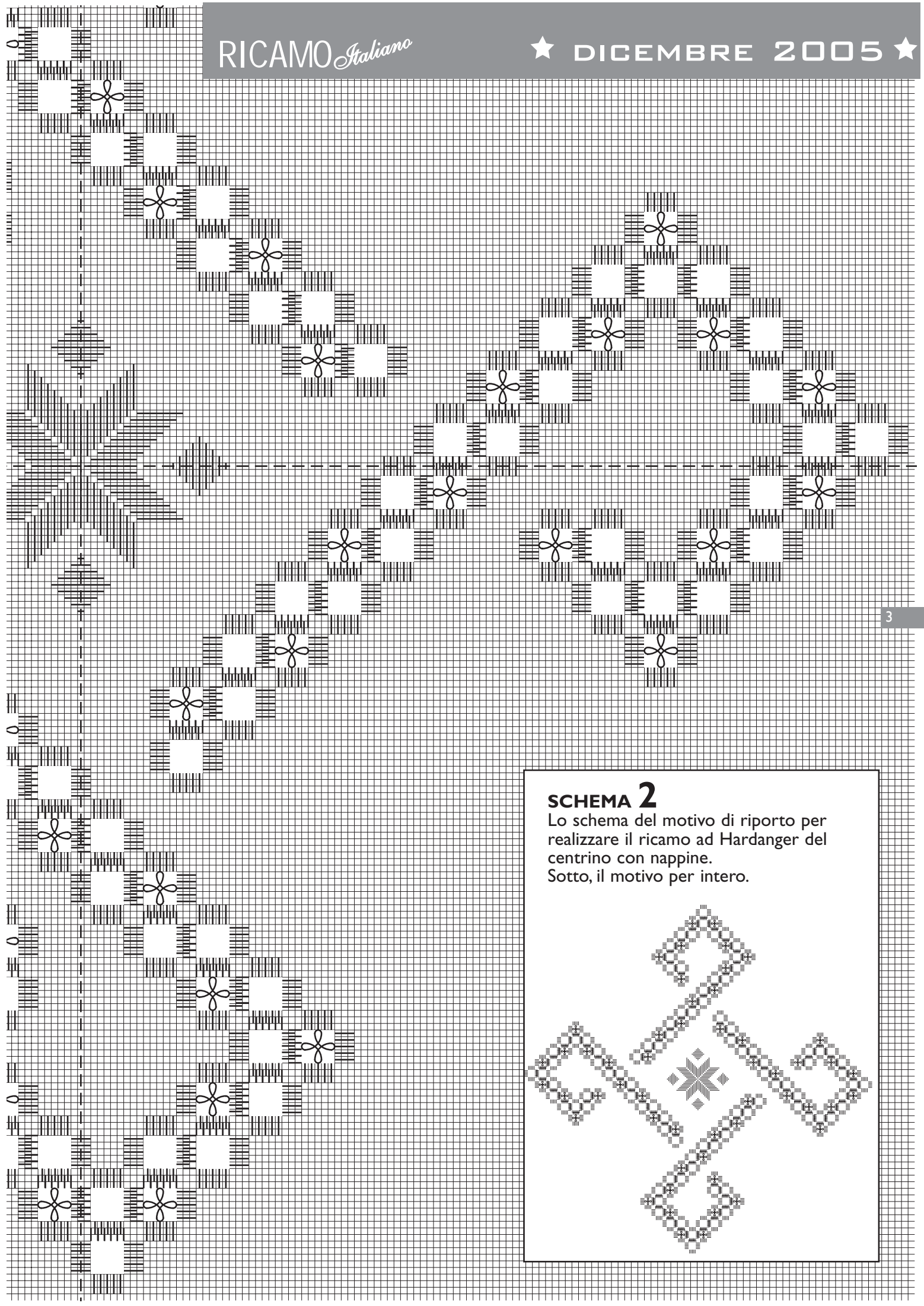
Esecuzione

Eseguire il ricamo a fili contati: usare il perlé n. 8 per il punto reale e il n. 12 per gli altri punti. Ricamare la stella centrale a punto reale, poi il punto reale che incornicia i quadretti vuoti, tenendo presente che questo si lavora sempre sul dritto filo del tessuto e che vanno lavorati 5 punti per lato. Tagliare 4 fili per ogni quadret-

to vuoto e lasciare 4 fili tra un quadretto e l'altro. Riprendere i fili rimasti a punto rammendo e lavorare al centro di quadretti alternati, seguendo il disegno, un punto spirito. Ricamare le stelle all'esterno. Sui 4 lati del centro estrarre 4 fili a cm 5 dai margini, ripiegare un orlo alto cm 2 e fissarlo con il punto a giorno a zigzag. Per le nappine, avvolgere il perlé n. 8 intorno a un cartoncino di giusta altezza, fermare i fili su un lato passando un filo, stringendolo bene e annodandolo. Tagliare i fili sul lato opposto e fissare la nappina in alto con una legatura ben stretta. Cucire le nappine sugli angoli del centro.

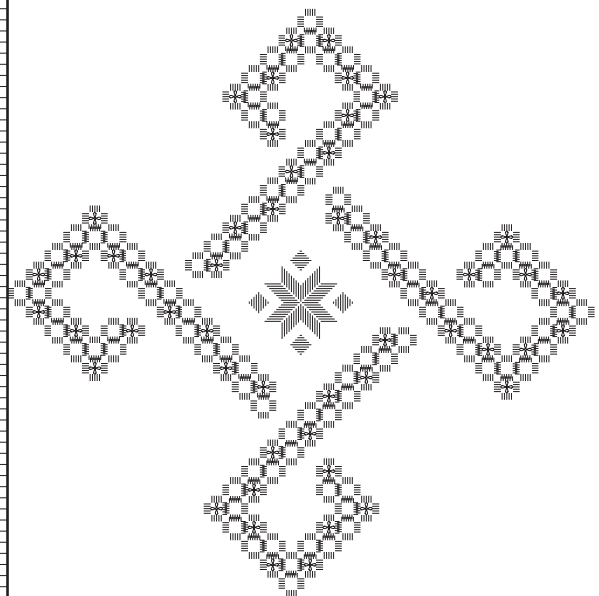
SCHEMA 2





SCHEMA 2

Lo schema del motivo di riporto per realizzare il ricamo ad Hardanger del centrino con nappine. Sotto, il motivo per intero.



Pronto ricamo

CASA EDITRICE EDIZIONI DESSEIN S.R.L.
PUBBLICAZIONE MENSILE
DIRETTORE RESPONSABILE
ELIO MICHELOTTI

DIREZIONE, REDAZIONE, AMMINISTRAZIONE
25020 DELLO BRESCIA
VIA DON GUINDANI 47/D
TELEFONO E FAX : 030 97.19.319
E-mail: info@edizionidessein.it



**PER LE LETTRICI,
CHE HANNO DIFFICOLTA'
TELEFONARE
030 97.19.319
030 97.71.138
info@edizionidessein.it**