

La memoria e la creativit  tra i banchi di scuola

di pagina 82, 83



STELLA 5 ★

★ Spiegazioni e schemi per realizzare i lavori
pubblicati
sul n°41 di Ricamo Italiano

Un aiuto in pi 

Per le lettrici che avessero difficolt  possono chiamare
in redazione ai numeri:

030/9771138 oppure **030/9719319**

Vi daremo le soluzioni volta per volta personalizzata;
oppure inviando una mail dal nostro sito:

www.ricamoitalianonline.it

ATTRAVERSO IL PENSIERO EMOTIVO DELLA MEMORIA SUBLIMINALE SI RICOMPONE LA CREATIVITÀ. LA DIDATTICA AFFRONTA UN PERCORSO DI RICERCA E STUDIO SPERIMENTALI SULLA MODA, NELLE AULE DELL'ISTITUTO "E.U. RUZZA" CON SEZIONE ASSOCIATA "T. PENDO LA" DI PADOVA. LA SFIDA? CREARE SULL'ONDA EMOTIVA DI RICORDI EVOCATI DA OGGETTI PARTICOLARI: RIMANENZE DI STOFFE, ABITI IN DISUSO, PROFUMI, VIAGGI, COLORI... CHE SI FANNO "MOOD" DI PROGETTI IN MOVIMENTO.

BUSTINO in organza di pagina 82 - Taglia 42

Media difficoltà'

OCCORRENTE

per il bustino: 40 cm. di tessuto d'arredamento (tessuto esterno), 40 cm. di cady, (tessuto interno), 150 cm. di rigilene (stecche in plastica), 40 cm. di teletta termoadesiva leggera, 300 cm. di codina di topo, oppure inserire anelli metallici e 200 cm. di codina di topo, filo in tinta n° 50.

OCCORRENTE

per le applicazioni: ritagli medi di organza di seta bianca da tingere, strisce di organza di seta bianca, filo cotonato grezzo da tingere nei colori dell'organza, filo da ricamo "Ancora" sfumato nei toni del verde, del marrone e del rosso, colori per tessuti.

PUNTI IMPIEGATI

punti lenti per marcare il tessuto, punto filza per imbastire, punto cieco, cucitura semplice e doppia, ribattitura "a riva", punto festone per fissare le applicazioni, punto catenella

ESECUZIONE

Ingrandire il modello proposto fino a portare la lunghezza del centro dietro a 19,6 cm. e il centro davanti a 34,5 cm.

RINFORZI: Rinforzare tutto il tessuto esterno con teletta termoadesiva leggera.

FODERA: Cady in tinta.

PIAZZAMENTO TESSUTO D'ARREDAMENTO IN DOPPIO: appoggiare le parti che compongono il cartamodello in dritto filo, sul tessuto messo doppio sul centro davanti, apertura sul centro dietro, quindi fissarle sul tessuto con gli spilli.

PIAZZAMENTO FODERA-CADY IN DOPPIO: eseguire le stesse operazioni come per il tessuto esterno.

TAGLIO: aggiungere il margine di cucitura con il gesso per sarti, sui tagli verticali 2 cm., sul fondo e sulla scollatura 1 cm. Ora tagliare tutte le parti che compongono il modello in tessuto d'arredamento e in cady.

PUNTI LENTI o MARCATURE: delimitare il perimetro del modello, eseguendo dei punti lenti, che successivamente verranno tagliati a metà tra i due tessuti.

ASSEMBLAGGIO: unire le parti del modello eseguendo un'imbastitura, mettere in prova il bustino, correggere eventuali difetti, cucire a macchina prima le parti esterne (tessuto d'arredamento) e poi le parti interne (tessuto cady). Su tutti i margini di cucitura del tessuto esterno effettuare una seconda cucitura a macchina ad una distanza dalla prima di circa 1 cm. (larghezza del rigilene) creando lo spazio per infilare il rigilene.

Il rigilene sarà tagliato pari alla lunghezza del bustino senza margini.

Creare con la codina di topo 12 asole per il lato destro + 12 asole per il lato sinistro. Fissarle sul centro dietro del tessuto esterno con un'imbastitura stretta e poi con una cucitura a macchina.

Unire i due bustini tessuto dritto contro dritto con un'imbastitura e poi con una cucitura a macchina a 1 cm. sulla scollatura e sul fondo, lasciando aperto, cioè senza cucitura il centro dietro. Girare il bustino dal lato aperto, ribattere "a riva" il cady con i margini di cucitura.

Chiudere con un punto cieco il centro dietro.

RICAMO: tingere con colori per tessuti l'organza legata dal filo cotonato. Successivamente strappare l'organza in striscioline di larghezza irregolare, comunque non più larghe di 1,5 - 2 cm. e di lunghezza tra i

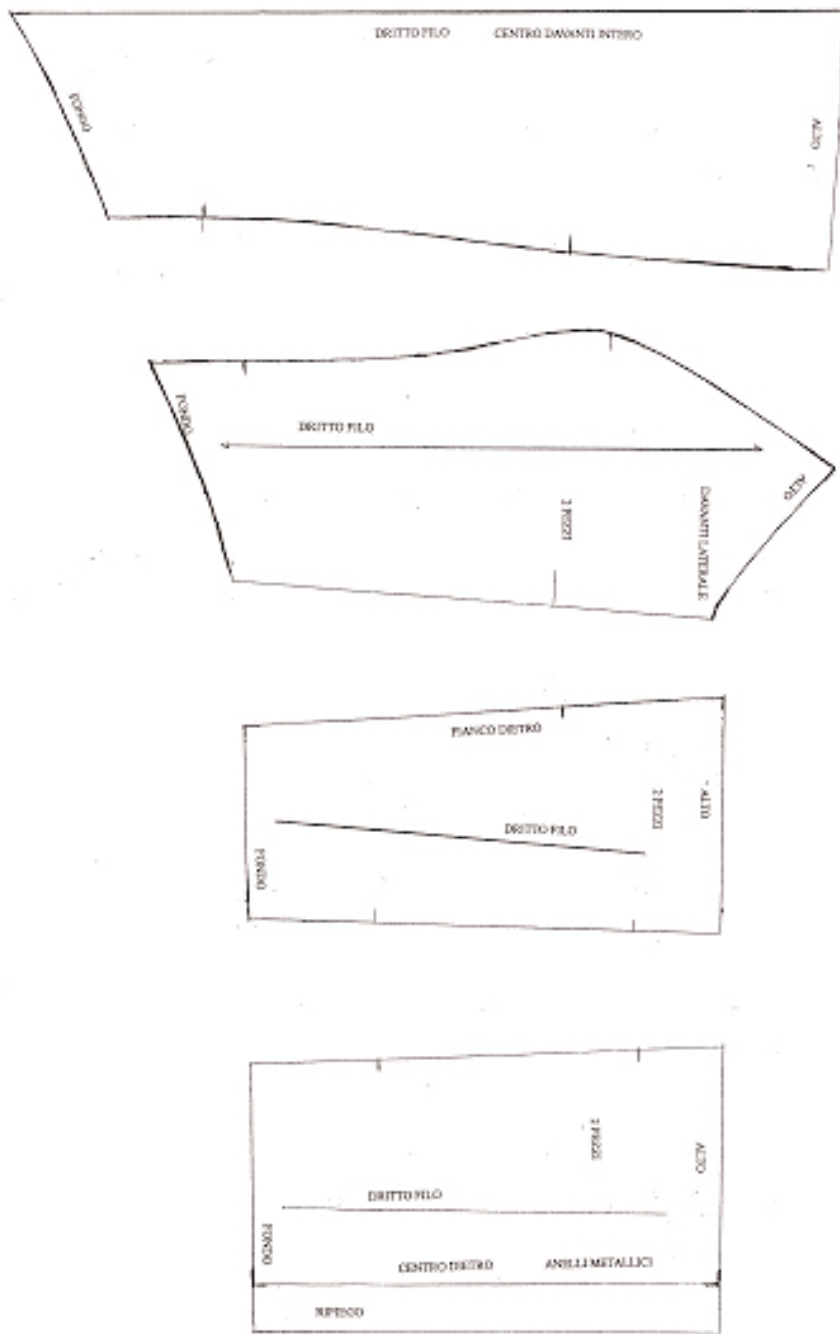
8 e i 15 cm. Riunire le striscioline in mazzetti, creando dei fiori, fissarli con dei punti nascosti sulla scollatura e sul fondo. Alcune striscioline di organza fissarle col punto festone al bustino, creando delle linee verticali e altre lasciarle svolazzanti.

SEGUE MODELLO da ingrandire al 200%

Modello bustino organza



Ingrandire al 200 %



BUSTINO arancio di pagina 82 - Taglia 42

MEDIA DIFFICOLTÀ' OCCORRENTE

per il bustino: 35 cm. di tessuto d'arredamento (tessuto esterno), 50 cm. di shantung di seta (tessuto interno), 105 cm. di rigilene (stecche in plastica), 35 cm. di teletta termoadesiva leggera, 1 cerniera

lampo invisibile da 25 cm., 60 cm. di codina di topo, filo in tinta n° 50. OCCORRENTE per le applicazioni: ritagli di velluto verde, triangolini di buccia d'arancia essiccata, ciuffetti di lana mohair sfumata nei toni del verde, del rosso e del viola, ciuffetti di fili di passamaneria nelle gradazioni del rosso e del giallo, filo da ricamo "Ancora" sfumato nei toni del

giallo, filo dorato.

PUNTI IMPIEGATI

Punti lenti per marcare il tessuto, punto filza per imbastire, punto cieco, cucitura semplice e doppia, ribattitura "a riva", punto festone per fissare le applicazioni.

ESECUZIONE

Ingrandire il modello proposto fino a portare la lunghezza del

centro davanti a 30,5 cm. RINFORZI: rinforzare tutto il tessuto esterno con teletta termoadesiva leggera. FODERA: shantung di seta in tinta. PIAZZAMENTO TESSUTO D'ARREDAMENTO IN DOPPIO: appoggiare le parti che compongono il cartamodello in dritto filo, sul tessuto messo doppio sul centro davanti, apertura sul centro dietro, quindi fissarle sul tessuto con gli spilli. PIAZZAMENTO FODERA-SHANTUNG IN DOPPIO: eseguire le stesse operazioni come per il tessuto esterno. Per il laccio dietro, tagliare una striscia di tessuto in sbieco larga cm. 2,6 che finita sarà di cm. 1,3. TAGLIO: aggiungere il margine di cucitura con il gesso per sarti, sui tagli verticali 2 cm., sul fondo e sulla scollatura 1 cm. Ora tagliare tutte le parti che compongono il modello in tessuto d'arredamento e in shantung. PUNTI LENTI o MARCATURE: delimitare il perimetro del modello, eseguendo dei punti lenti, che successivamente verranno tagliati a metà tra i due tessuti. ASSEMBLAGGIO: unire le parti del modello eseguendo un'imbastitura, mettere in prova il bustino, correggere eventuali difetti, cucire a macchina prima le parti esterne (tessuto d'arredamento) e poi le parti interne (tessuto shantung). Su tutti i margini di cucitura del tessuto esterno effettuare una seconda cucitura a macchina ad una distanza dalla prima di circa 1 cm. creando lo spazio per infilare il rigilene. Il rigilene sarà tagliato pari alla lunghezza del bustino senza margini. Creare con la codina di topo 4 passanti per il lato destro, più 4 passanti per il lato sinistro. Fissare i passanti come indicato nel modello con un'imbasti-

tura stretta e poi con una cucitura a macchina.

Imbastire la cerniera lampo sul fianco sinistro con il cursore che scorra dal basso verso l'alto, poi cucire a macchina.

Unire i due bustini tessuto dritto contro dritto con un'imbastitura e poi con una cucitura a macchina a 1 cm. sulla scollatura e sul fondo, lasciando aperto, cioè senza cucitura il fianco sinistro. Girare il bustino dal lato aperto, ribattere "a riva" lo shantung con i margini di cucitura.

Fissare la fodera in shantung alla cerniera lampo con un punto cieco. Cucire il laccio, girarlo e terminarlo con dei ciuffetti di passamaneria alle estremità.

RICAMO: fissare le applicazioni con punto festone.

SEGUE MODELLO da ingrandire al 200%

Bustino con pizzo chiacchierino di pagina 83

Taglia 42

MEDIA DIFFICOLTA' OCCORRENTE

per il bustino: 50 cm. di tessuto damasco, 50 cm. di raso, 210 cm di rigilene (stecche in plastica), 50 cm. di teletta termoadesiva leggera, 1 cerniera lampo invisibile da 35 cm., filo in tinta n° 50.

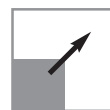
OCCORRENTE per le applicazioni:

ritagli di seta colorata, qualche paillettes, bottoni (ottimi quelli delle camicette della nonna), qualche nocciolo di nespolo, perline, ritagli di "retina" delle arance, retina dorata, pezzetti di filo di rame, filo moulinè colore oro, un centrino di cotone lavorato a chiacchierino di colore ecru.

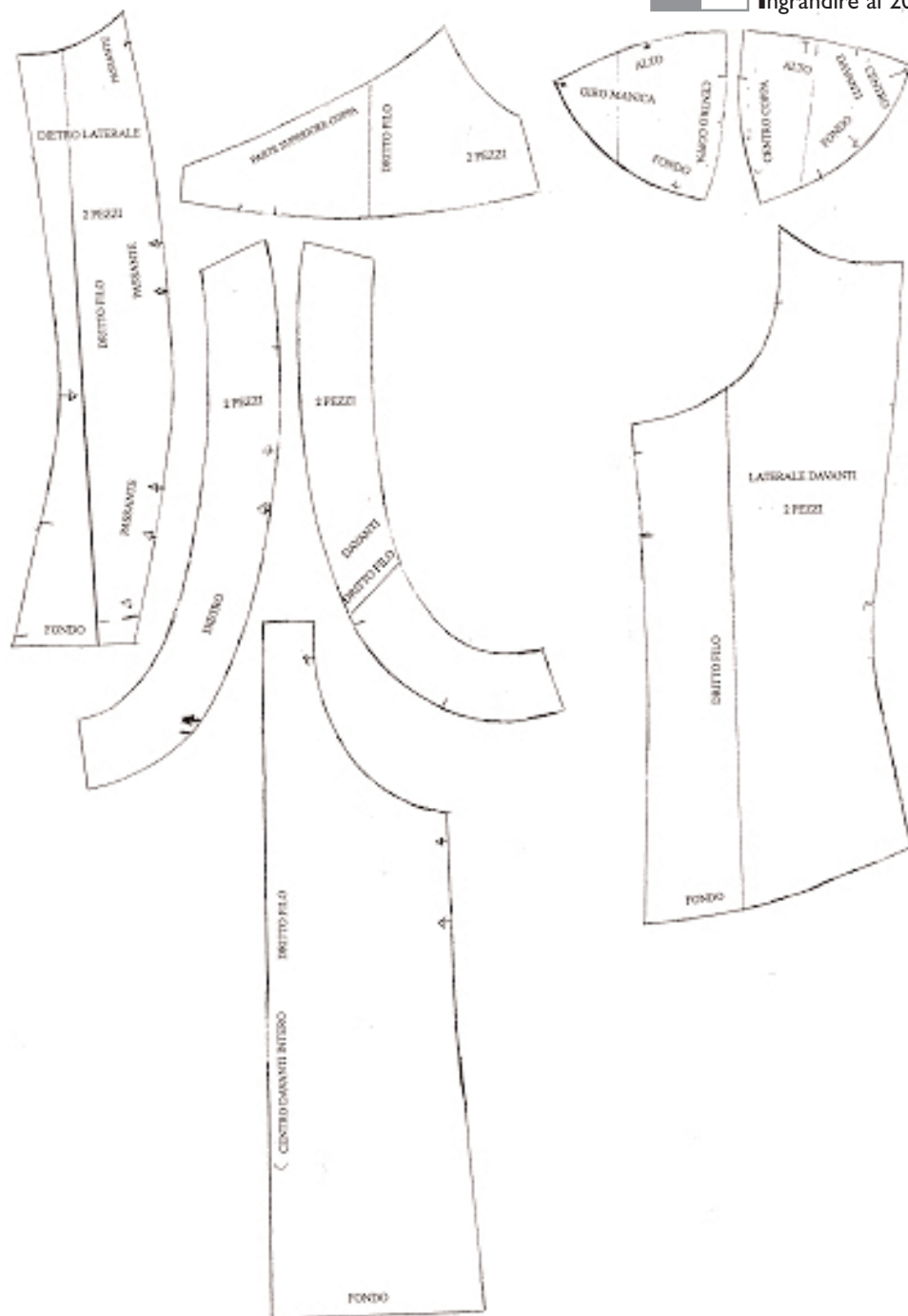
PUNTI IMPIEGATI

punti lenti per marcare il tessuto, punto filza per imbastire, sottopunto, cucitura, semplice e doppia, punto festone per fissare le applicazioni.

Modello bustino arancio



Ingrandire al 200 %



ESECUZIONE

Ingrandire il modello proposto fino a portare la lunghezza del centro dietro a 31,3 cm. e il centro davanti a 39,7 cm.

RINFORZI: Rinforzare tutto il tessuto damasco (tessuto esterno) con teletta termoadesiva leggera.

PIAZZAMENTO TESSUTO DAMASCO IN DOPPIO:

appoggiare tutti i cartamodelli in dritto filo, sul tessuto damasco (esterno) messo doppio sul centro davanti e sul centro dietro, quindi fissare sul tessuto con gli spilli.

PIAZZAMENTO RASO IN DOPPIO: appoggiare tutti i cartamodelli in dritto filo, sul tessuto di raso (interno) messo doppio sul centro davanti e sul centro dietro,

quindi fissare sul tessuto con gli spilli.

TAGLIO: aggiungere il margine di cucitura con il gesso per sarti, sui tagli verticali 2 cm., sul fondo e sulla scollatura 1 cm. Ora tagliare tutte le parti che compongono il modello in damasco e in raso.

PUNTI LENTI o MARCATURE: delimitare il perimetro del modello, eseguendo dei punti

lenti, che successivamente verranno tagliati a metà tra i due tessuti.

ASSEMBLAGGIO: unire le parti del modello eseguendo un'imbastitura, mettere in prova il bustino, correggere eventuali difetti, cucire a macchina prima le parti esterne (tessuto damasco) e poi le parti interne (tessuto raso). Su tutti i margini di cucitura del tessuto damasco effettuare una seconda cucitura a macchina ad una distanza dalla prima di circa 1 cm. (larghezza del rigilene) creando lo spazio per infilare il rigilene.

Il rigilene sarà tagliato pari alla lunghezza del bustino senza margini.

Unire 5 cm. fino all'intacco con una cucitura a macchina i due fianchi del bustino dritto contro dritto, sia sul tessuto damasco, sia sul tessuto raso.

Unire i due bustini tessuto dritto contro dritto con un'imbastitura e poi con una cucitura a macchina a 1 cm. sulla scollatura e sul fondo, lasciando aperto, cioè senza cucitura il lato sinistro della cerniera lampo.

RICAMO: girare il bustino dal lato aperto, stirarlo e fissare le applicazioni e il pizzo a chiacchierino con punto festone.

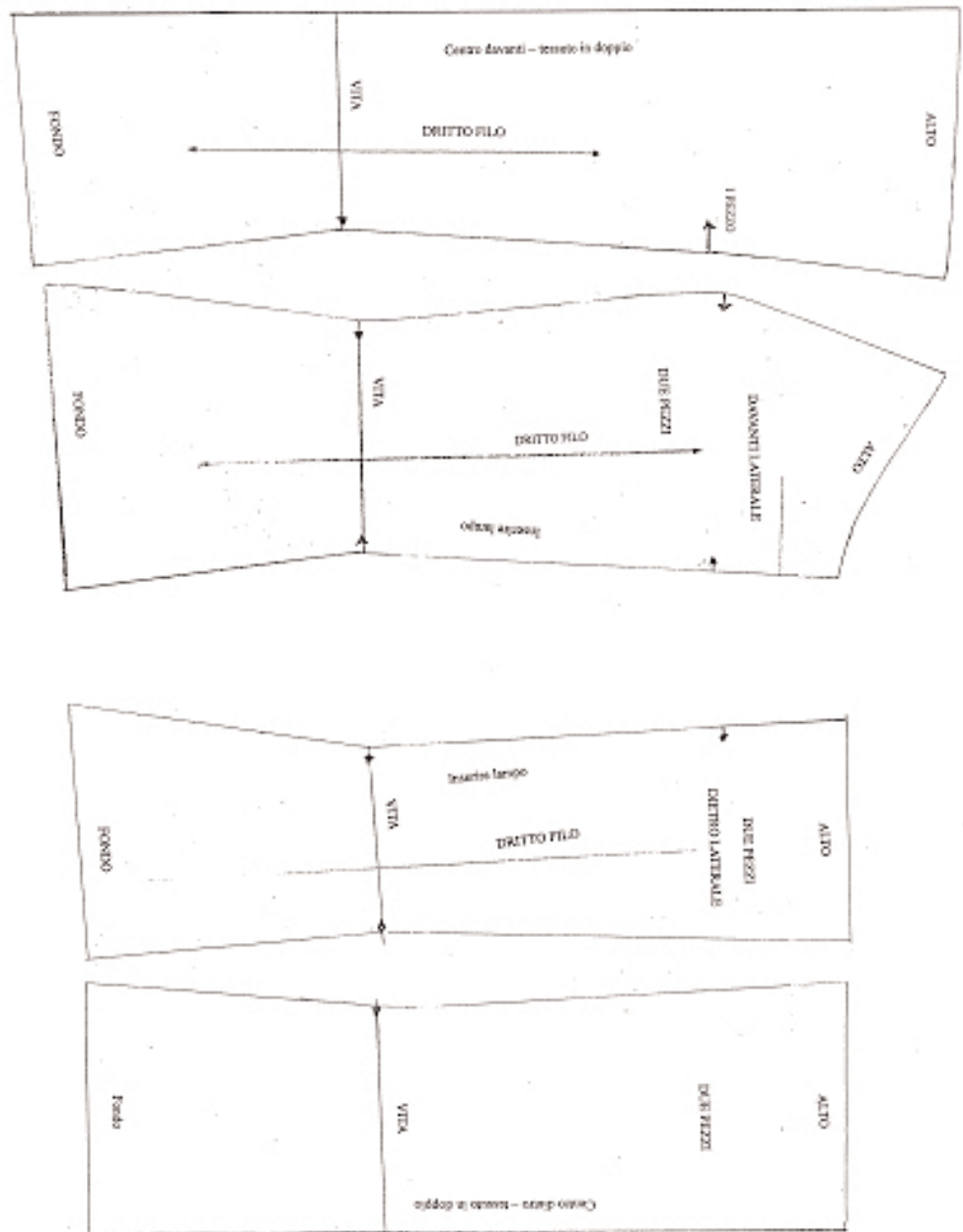
Fissate le applicazioni, inserire nel fianco sinistro una cerniera lampo invisibile con il cursore che scorra dal basso verso l'alto.

SEGUE MODELLO da ingrandire al 200%

Modello bustino chiacchierino



Ingrandire al 200 %



BUSTINO bordeaux di pagina 83
Taglia 42

Media difficoltà
OCCORRENTE

50 cm. di tessuto d'arredamento, 45 cm. di shantung di seta, 50 cm. di teletta termoadesiva leggera, 1 cerniera lampo disinnestabile in tinta da 35 cm., filo in tinta n° 50.

OCCORRENTE per le applicazioni

striscioline di shantung di seta in tinta, piccoli tronchetti di legno naturale lunghi dai 3 ai 4 cm., ciuffetti di passamaneria nelle gradazioni del beige e marrone, ritagli di velluto liscio, pezzetti di marmo, ciuffetti di lana merinos, qualche nocciolo di nespole, filo dorato.

PUNTI IMPIEGATI:

punti lenti per marcare il tessuto, punto filza per imbastire, sottopunto, cucitura semplice, punto incrociato, punto festone per fissare le applicazioni.

ESECUZIONE:

Ingrandire il modello proposto fino a portare la lunghezza del centro dietro a 31,6 cm. e il centro davanti destro e sinistro

a 35,5 cm.

RINFORZI: Rinforzare tutto il tessuto esterno con teletta termoadesiva leggera.

FODERA: Shantung di seta in tinta.

PIAZZAMENTO TESSUTO D'ARREDAMENTO IN APERTO: appoggiare tutte le parti che compongono il cartamodello in dritto filo, sul tessuto d'arredamento (esterno), quindi fissarle sul tessuto con gli

spilli (attenzione alcuni pezzi simmetrici devono essere piazzati 2 volte).

PIAZZAMENTO FODERA IN DOPPIO: appoggiare solo i cartamodelli, dietro con cucitura centrale, davanti laterale, sul tessuto di shantung di seta (interno) in dritto filo, quindi fissare il cartamodello sul tessuto con gli spilli.

TAGLIO: aggiungere il margine di cucitura con il gesso per sarti, sui tagli verticali 1,5 cm., sul fondo e sulla scollatura 1 cm. Ora tagliare tutte le parti che compongono il modello in tessuto d'arredamento e in shantung di seta.

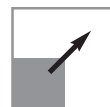
PUNTI LENTI o MARCATURE: delimitare il perimetro del modello, eseguendo dei punti lenti, che successivamente verranno tagliati a metà tra i due tessuti.

ASSEMBLAGGIO: unire le parti del modello eseguendo un'imbastitura, mettere in prova il bustino, correggere eventuali difetti.

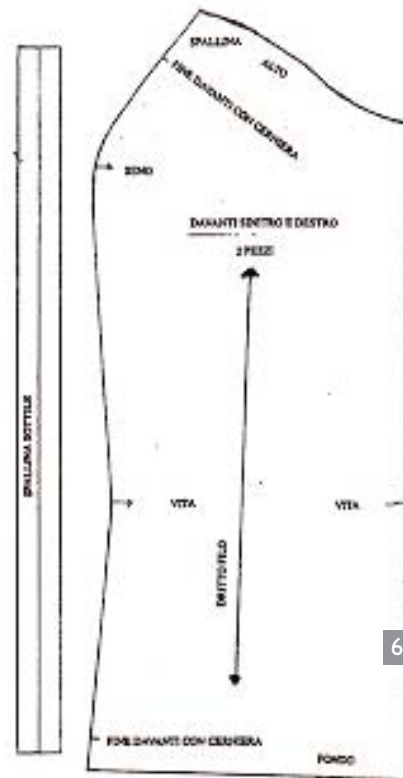
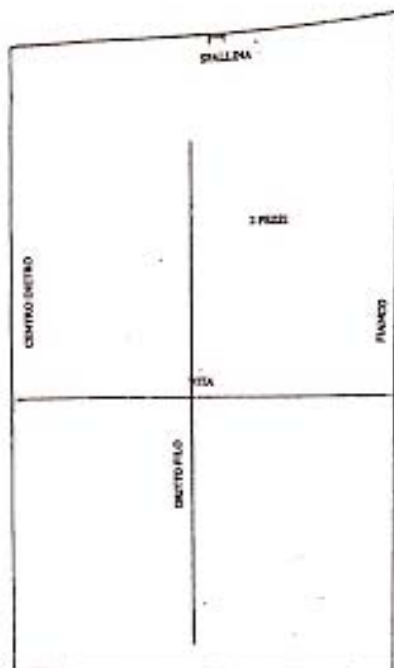
Cucire a macchina sia la spallina larga destra, composta da 4 pezzi, sia la spallina sottile sinistra (1 pezzo), fissarle al bustino, inserire sul centro davanti la cerniera lampo disinnestabile e cucire a macchina prima le parti esterne (tessuto d'arredamento) e poi le parti interne (tessuto shantung di seta). Attenzione, rispettare le intacche e le diverse lunghezze tra il davanti e il dietro del bustino. Unire i due bustini tessuto dritto contro dritto con un'imbastitura e poi con una cucitura a macchina a 1 cm. sulla scollatura e sul fondo, lasciando aperto un tratto del fondo. **RICAMO:** girare il bustino dal lato aperto, stirarlo e fissare le applicazioni con punto festone. Completate le applicazioni, chiudere il fondo con un sottopunto.

SEGUE MODELLO da ingrandire al 200%

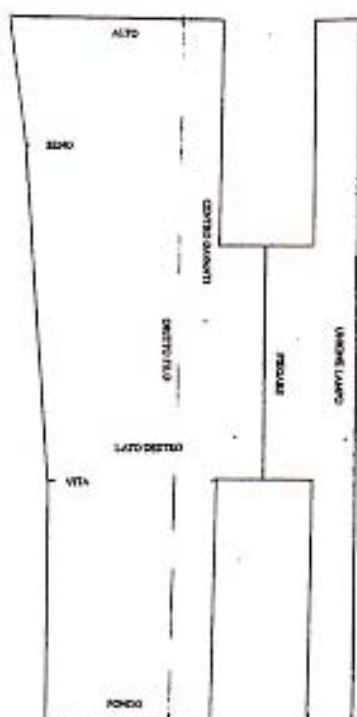
Modello bustino bordeaux



Ingrandire al 200 %



6



Pronto ricamo

CASA EDITRICE EDIZIONI DESSEIN S.R.L.
PUBBLICAZIONE MENSILE

DIRETTORE RESPONSABILE
ELIO MICHELOTTI

DIREZIONE, REDAZIONE, AMMINISTRAZIONE
25020 DELLO BRESCIA
VIA DON GUINDANI 47/D
TELEFONO E FAX : 030 97.19.319
E-mail: info@edizionidessein.it



PER LE LETTRICI,
CHE HANNO DIFFICOLTA'

TELEFONARE
030 97.19.319
030 97.71.138
info@edizionidessein.it