

Speciale Puglia

di pagina 65 - 77



IMPALPABILI COME RAFFINATI
PIZZI, PROPONIAMO LE LISTE
LAVORATE ALL'UNCINETTO
CON COTONE CORDONETTO
DA LAURENTIA L'ABBATE

★ STELLA 4 ★

Spiegazioni e schemi per realizzare i lavori pubblicati
sul n°53 di Ricamo Italiano

Un aiuto in più

Per le lettrici che avessero difficoltà possono chiamare
in redazione ai numeri:

030/9771138 oppure **030/9719319**

Vi daremo le soluzioni volta per volta personalizzata;
oppure inviando una mail dal nostro sito:

www.ricamoitalianonline.it



Lavori a tombolo di pagina 66

Difficile

Occorrente

cotone n° 80 DMC, fuselli, punteruolo, spilli, cartoncino colorato; per la tovaglia lino Olanda F.lli Graziano

Punti utilizzati

Punto tela, punto tulle, cappiolini

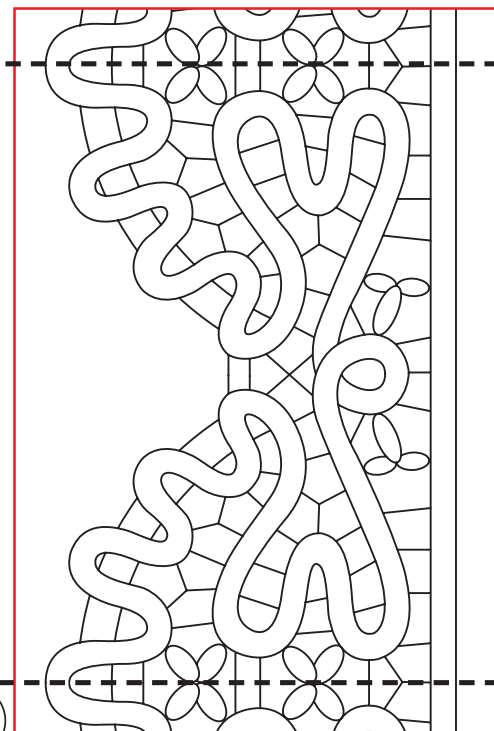
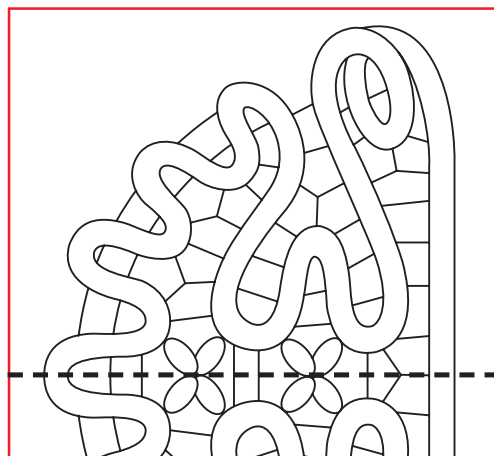
Esecuzione

Centro ovale: fissare il disegno sul cartoncino colorato; con il punteruolo creare sul contor-

no del disegno dei forellini, nei quali si fisseranno gli spilli per trattenere l'incrocio dei fili. Iniziare con il punto tela: fissare due paia di fuselli avvolti con il filo per uncinetto in tre punti chiamati A, B e C. Incrociare il primo e il secondo paio, un punto (*), incrociare il secondo e il terzo paio, un punto, incrociare il terzo e il quarto paio, un punto, incrociare il quinto e il sesto paio, un punto, fissare uno spillo nel n° 1, attorcigliare una volta il sesto paio, incrociare col quinto non attorcigliato, un punto. Incrociare il terzo e il quarto paio, un punto. Incrociare il secondo e il terzo paio, un punto. Incrociare il primo e il secondo paio, un punto; fissare uno spillo nel n° 2, attorcigliare il primo paio una volta, incrociare con il secondo non attorcigliato, un punto. Ripetere da (*). L'angolo della tovaglietta da tè è da eseguire con spighetta o biscetta a



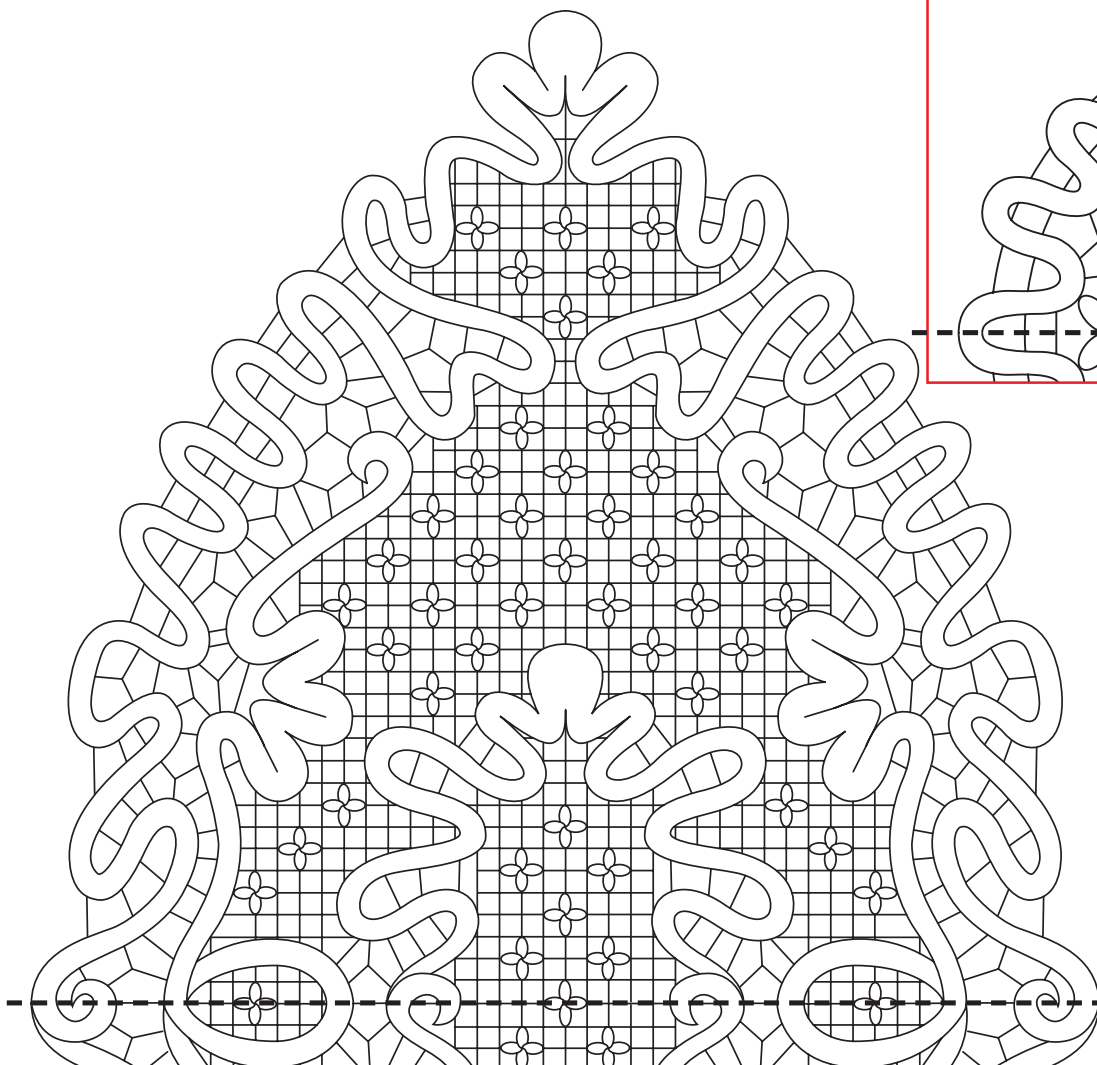
Ripetere specularmente



In alto il motivo di riporto per il bordo a tombolo della tovaglietta da tè di pagina 66. A sinistra un'interpretazione per un centro ovale a tombolo, ispirata alla pagina 66. A dimensioni reali



Ripetere specularmente

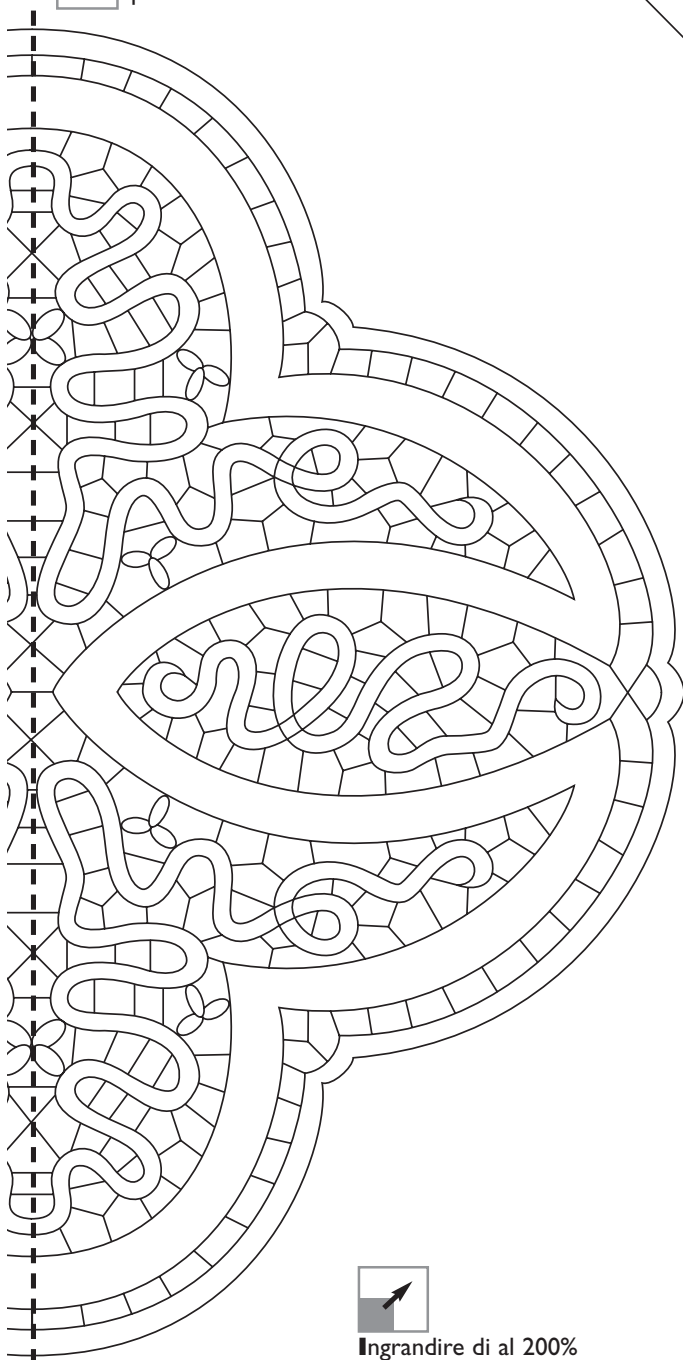
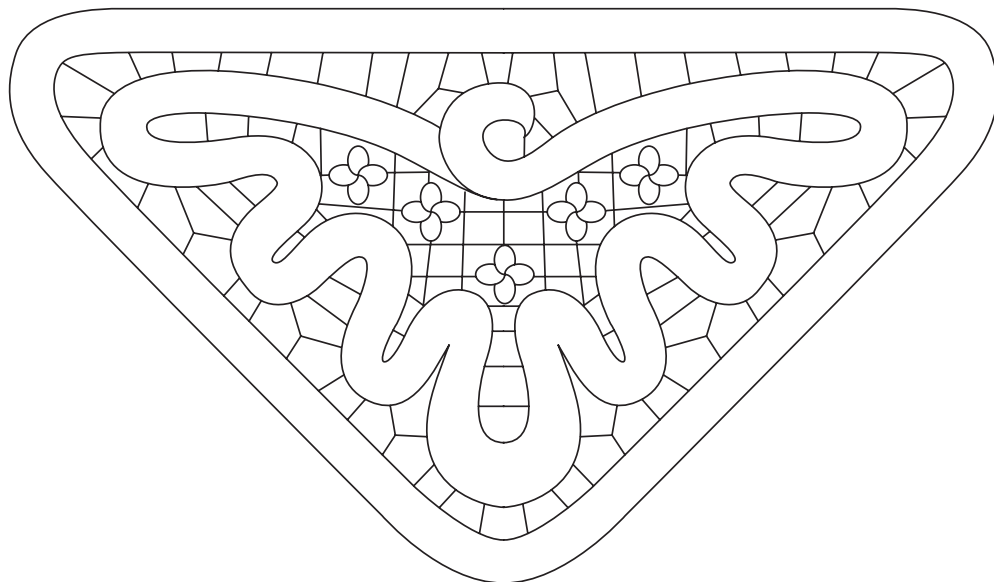




A destra il disegno a dimensioni reali, di uno degli angoli della tovaglietta da the con bordura a tombolo (vedi disegno nella pagina precedente). In basso il disegno da ripetere specularmente per una proposta di un centro a tombolo, da ingrandire al 200%



Ripetere specularmente



Ingrandire di al 200%

punto tela, la lavorazione interna alla biscetta è a punto tulle. Procedere con il punto tulle sempre in diagonale: *attorcigliare tre volte le due paia di fuselli, fare un mezzo punto e fissare uno spillo. Ripetere da *. Realizzare il bordo degli ascugamani a punto tela con cappolini. Seguire sul cartoncino il disegno del merletto. Potete acquistare la spighetta già fatta in merceria; questo vi accorcerà senz'altro i tempi della lavorazione al tombolo. In questo caso, fissare la spighetta al cartoncino modellandola seguendo il disegno. Con il cotone n° 80 realizzare le barrette d'unione per fermare la spighetta, infine staccare il pizzo dal cartone e applicarlo alla stoffa a punto smerlo. I cappolini sono ornamenti di finitura particolari per centri o bordure: partendo con due coppie di fuselli si fa una treccia; *ogni due incroci si fissa uno spillo mettendolo a fianco alla treccia. Ripetere da *.



Centro all'uncinetto con nastro di pagina 68

Media difficoltà

Occorrente

cordonetto DMC , uncinetto

Punti utilizzati

punto alto,

Esecuzione

Avviare 14 catenelle di base. 1^a riga: 3 catenelle che sostituiscono un punto alto, 2 catenelle, saltare 2 maglie di base e fare un punto alto, continuare così fino ad ottenere 5 quadratini. 2^a, 3^a, 4^a e 5^a riga: come la 1^a riga. Ottenuto un quadrato contornarlo con una riga di punti bassi. Continuare con punti alti per un giro (in questo giro cominciare con 3 catenelle all'angolo del quadrato che sostituiscono la prima maglia alta); continuare con 12 punti alti sulle maglie basse sottostanti; girare il lavoro e fare 10 catenelle; saltare 9 punti alti e una maglia bassa; girare il lavoro e fare 2 maglie alte e 1 pipiolino per 4 volte; 2 maglie alte e puntare sulla maglia alta sottostante; continuare con 3 maglie alte, 3 catenelle per i tre lati del quadrato. Ogni quadrato viene unito con maglie bassissime in corrispondenza dei 4 pipiolini dei lati. Dopo aver finito il lavoro inserire i nastri a misura e fermare con punti nascosti.



Tovaglietta con inserti a reticello e bordo a pizzo d'Irlanda

Difficile

Occorrente

Bisso di lino Flli Graziano, Cordonetto DMC n. 60, Perlè n.8, filo di scozia n°25, uncinetti n° 0,75 e 0,70, per il bordo Filo per uncinetto Anchor n° 100 e 150

Punti impiegati

Reticello, punto rammendo, punto cordoncino, punto festone, punto vapore e pipiolini, pizzo D'Irlanda

Esecuzione

misura 90X90. Preparare la sfilatura per la tovaglietta a reticello: per ogni quadretto sfilare il primo e l'ultimo filo, per ogni barretta saltare il numero di fili necessari, facendo molta attenzione agli incroci e alla formazione dei gradini. Potete realizzare vari inserti con i moduli che abbiamo dato nei mesi di Ricamo Italiano dedicati allo Speciale Aemilia Ars e Reticello, compreso questo mese. Contornare a cordoncino l'area da riempire a reticello con il cotone DMC n.8 Perlè, tagliando la stoffa nei quadretti lungo il contorno e ripiegandola sul rovescio a mano a mano che si procede : nei quadretti d'angolo tagliarla lungo le diagonali, altrimenti lungo gli altri tre lati. Esternamente al punto cordoncino lavorare una riga di punto quadro con il Cordonetto n.60, quindi sfilare i fili tagliati rimasti e preparare le barrette a punto rammendo con il Cordonetto DMC n. 60. infine, con il Cordonetto, riempire i quadretti con i vari motivi. I riquadri che contornano le roselline sono da eseguire tutti a m.basse; i 7 giri e la parte sopra sono rifiniti con dei pallini eseguiti con due giri di noccioline intervallati. La lavora-



zione del pizzo d'Irlanda è da fare con il filo di Scozia n°25.



Centro a reticello con statuetta azzurra

Difficile

Occorrente

Cotone perlè n.12 DMC ecru', cordonetto DMC n. 60, lino Flli Graziano

Punti impiegati

Gigliuccio, reticello, cordoncino,quadro

Esecuzione

Misura cm 100x100
Preparare gli orli: sui lati a due cm sfilare un filo, lasciarne 4, sfilarne 8, lasciarne 4 e sfilarne 1.ripiegare un centimetro e imbastire. Lavorare il gligiuccio con il cordone ricamo a mano. preparare la sfilatura per la tovaglietta a reticello: per ogni quadretto sfilare il primo e l'ultimo filo, per ogni barretta saltare il numero di fili necessari. Contornare a cordoncino l'area da riempire a reticello con il cotone DMC n.8 Perlè,



Centro a reticello e punto antico di pagina 71

Media difficoltà'

Occorrente

cotone DMC n.12 col 644, lino ecru Fratelli Graziano

Punti impiegati

Reticello, punto antico, sfilatura

Esecuzione

La tovaglietta misura 40x70 cm. Gli inserti a reticello sono realizzati seguendo le spiegazioni date nella tovaglietta di pagina 70, oppure seguendo i nostri inserti Aemilia Ars e reticello di Ricamo Italiano. Ricamare a fili contati il fiore a punto reale: è formato da 4 petali doppi a punto reale. Trovare il centro e spostarsi di 3 fili a dx. Fare tre punti su 3 trame, tre su 6, tre su 9, tre su 12, tre su 15 e poi di nuovo tre su 12, tre su 9, tre su 6, tre su 3 scalando nella parte inferiore. Ripetere in verticale e fare gli altri tre petali lasciando due fili di distanza tra uno e l'altro. Refinire con quadrato centrale con croce a punto vapore. I quattro fiori sono separati da una sfilatura semplice a gligiuccio

tagliando la stoffa nei quadretti lungo il contorno e ripiegandola sul rovescio a mano a mano che si procede : nei quadretti d'angolo tagliarla lungo le diagonali, altrimenti lungo gli altri tre lati. Esternamente al punto cordoncino lavorare una riga di punto quadro con il Cordonetto n.60, quindi sfilare i fili tagliati rimasti e preparare le barrette a punto rammendo con il Cordonetto DMC n. 60. infine, con il Cordonetto, riempire i quadretti con i motivi.

In basso a destra, l'ingrandimento della lavorazione della tovaglietta di pagina 71, a reticello e punto antico, ricamata con cotone Dmc n°12 su lino ecru' Flli Graziano.





Tovaglia inserti tombolo
Di pagina 15

Media Difficoltà

Occorrente

Cm 180x270 di tessuto bisso di lino bianco a trama regolare con 11 fili in cm 1; Cotone Mouliné DMC sfumato verde

114, 92; rosso 107; arancione 51; giallo 108; azzurro 124; blu 103; rosa 112; bianco. Un tombolo, fuselli, spilli cartoncino, punteruolo, uncinetto n. 0.75, Cotone per merletti a tre capi n. 40.

Punti impiegati

Con l'ago: punto raso; punto erba; punto pieno; punto Rodi; retini di fondo; punto giorno; punto palestra; punto Parigi. Con i fuselli: punto; punto tela; mezzo punto; punto stuoia; punto treccia; punto tulle.

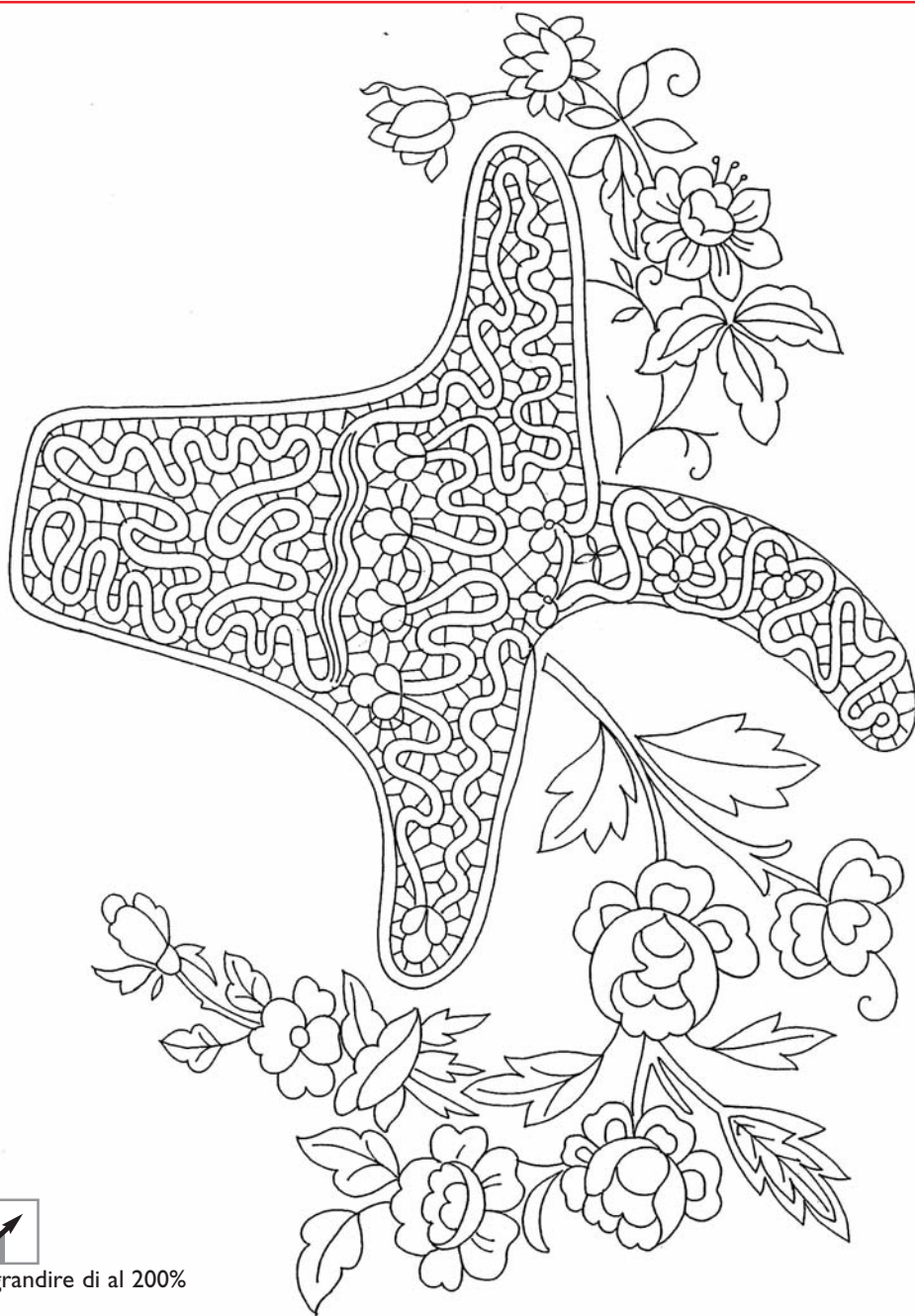
Esecuzione

Riportare a grandezza naturale

il disegno dei fiori su tutta la superficie della tovaglia e gli ingombri dei cestini da lavorare a tombolo. Ricamare i fiori a punto raso; punto erba; punto lanciato; i gambi a punto palestirna; le foglie a punto Rodi, punto lanciato e punto erba, retini di fondo. Preparare i pizzi da realizzare a tombolo: riportare il disegno del pizzo su carta lucida, quindi appoggiarla sul cartoncino, che deve essere abbastanza robusto e, dopo aver fissato insieme gli strati bucare tutti i contorni del disegno con il punteruolo in modo regolare. Avvolgere il filo sui fuselli: prendere con la mano

sinistra il filato (circa un metro) e con la destra il fusello, quindi avvolgere il filo da destra verso sinistra e fermalo facendo un nodo a cappio attorno alla testa del fusello. Questo nodo non deve essere troppo teso in modo da poter far scorrere il filo durante la lavorazione. I fuselli devono essere avvolti in coppie. Appoggiare il cartoncino forato al tombolo e fissarlo con spilli. Per gli inserti più grandi preparare 6 coppie di fuselli, 5 coppie vengono usate per eseguire il punto tela, la sesta coppia viene usata per la finitura esterna a piede doppio. Puntare ogni coppia di fuselli su uno spillo, delle 6 coppie puntare 5 formeranno l'ordito, una la trama, la coppia che forma la trama è chiamata portante. Il punto tela nasce dall'incrocio della copia portante con tutte le altre coppie di fuselli. Alla fine di ogni "giro" della coppia portante bisogna inserire uno spillo nel cartone, in corrispondenza di un foro, davanti ai fili; prima di eseguire il "giro" di ritorno attorcigliare i fili della coppia portante due volte verso sinistra formando un anellino (chiamato piede). Durante l'esecuzione del pizzo quando si incontrano delle barrette d'unione lavorare in questo modo: attorcigliare più volte la coppia portante verso sinistra, togliere lo spillo in corrispondenza della barretta, inserire l'uncinetto nell'anellino ed estrarre un filo della coppia portante, tirarlo formando un anello ed inserirvi il secondo fusello portante con la punta verso l'alto. Attorcigliare ancora la coppia portante e sempre con l'uncinetto tornare verso il punto iniziale della barretta incrociato intorno ad essa i fili dei due fuselli portanti utilizzando l'uncinetto. I fiorellini sono lavorati con 8 coppie di fuselli lavorando metà petalo a mezzo punto e metà a punto tela, con il piede doppio all'esterno ed il piede semplice al centro per formare la nervatura: lavorare la prima metà del petalo a mezzo punto fino a giungere all'ultimo spillo della nervatura centrale, ora per lavorare la punta, lasciare il piede a riposo,

3



Ingrandire di al 200%

lavorare una riga di mezzo punto e lasciare la coppia portante a riposo, proseguire in questo modo lasciando ogni riga una coppia portante a riposo, proseguendo con la coppia vicina, fino ad arrivare al centro del petalo, ripetere per 4 volte (4 spilli). Per eseguire la seconda parte del petalo partendo dalla sesta coppia lavorare a punto tela. Al termine inserire i pizzi a tombolo e unirli a punto Parigi.



Lenzuolo per bambino di pagina 77

Facile

Occorrente

lino Olanda F.lli Graziano; filati DMC nelle seguenti proposte di colore: verde n° 986, 368, 772, 3051; rosso 309; marrone 3776; azzurro 747; giallo 3078, 972

Punti impiegati

punto Rodi, punto seta, punto raso, punto pieno, punto erba, retini di fondo

Esecuzione

Ripartire il disegno su carta. Ricamare la figura di Peter Pan nelle tonalità consigliate del verde e del rosso. Eseguire il punto Rodi lavorando in diagonale da destra a sinistra e viceversa: alternare un punto indietro orizzontale che allaccia 3 fili, un punto indietro verticale di altrettanti fili, formando così una scaletta nel primo giro d'andata. Il giro di ritorno si lavora nello stesso modo, capovolgendo il lavoro, oppure, puntando l'ago verso l'alto, da sinistra a destra. Riempire il

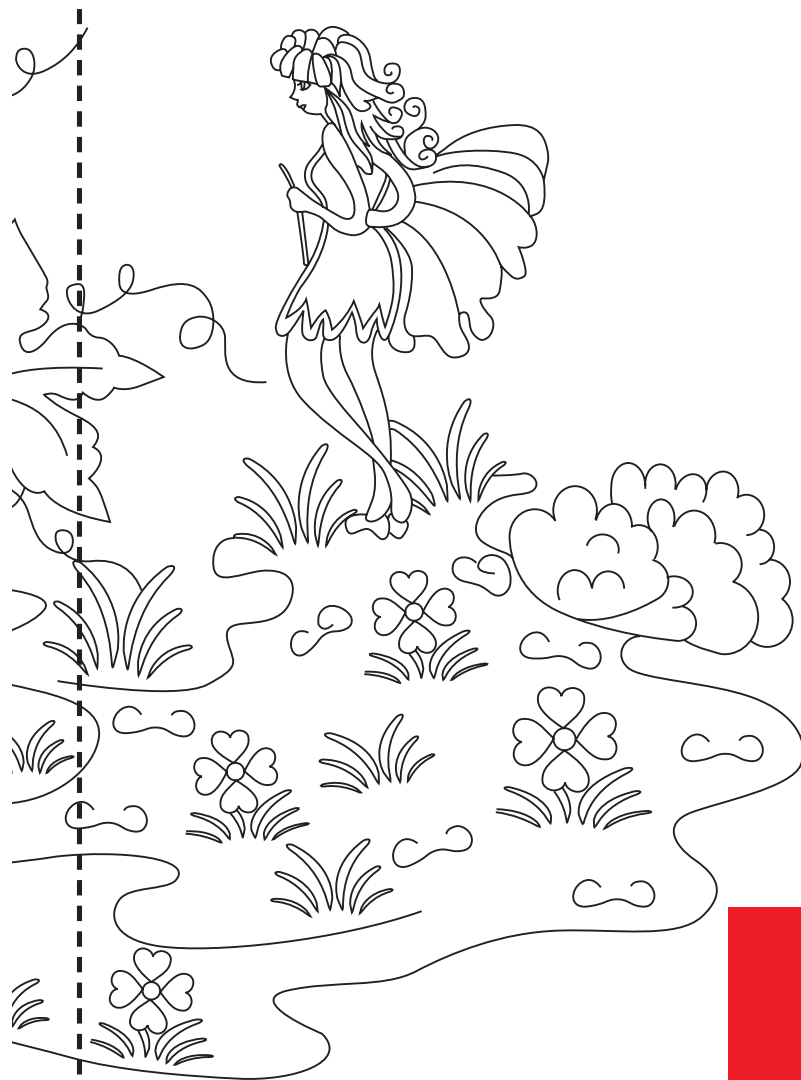
resto della giacca a punto raso, così come i fiori grandi, avendo cura di sfumare le varie tonalità. Per i fiorellini procedere con il punto pieno: eseguire una filza contornando le zone da ricoprire con il punto pieno; con passate successive riempire con punti filza anche le parti interne in modo da ottenere una superficie perfettamente imbottita. Realizzare i rami e le erbette a punto erba

In basso e nella pagina seguente il disegno da unire lungo il tratteggio, per realizzare il motivo con Peter Pan, e riportare al centro del risvolto, nel lenzuolo di pagina 77. A dimensioni reali

Segue a pagina 5



3
Pam



Pronto ricamo

CASA EDITRICE EDIZIONI DESSEIN S.R.L.
PUBBLICAZIONE MENSILE
DIRETTORE RESPONSABILE
ELIO MICHELOTTI

DIREZIONE, REDAZIONE, AMMINISTRAZIONE
25020 DELLO BRESCIA
VIA DON GUINDANI 47/D
TELEFONO E FAX : 030 97.19.319
E-mail: info@edizionidessein.it



PER LE LETTRICI,
CHE HANNO DIFFICOLTA'
TELEFONARE
030 97.19.319
030 97.71.138
info@edizionidessein.it