

# Arte fede e solidarieta' di pagina 74, 75



## ★ STELLA 2 ★

Spiegazioni e schemi per realizzare i lavori pubblicati  
sul n°43 di Ricamo Italiano

---

### **Un aiuto in più**

Per le lettrici che avessero difficoltà possono chiamare  
in redazione ai numeri:

**030/9771138** oppure **030/9719319**

Vi daremo le soluzioni volta per volta personalizzata;  
oppure inviando una mail dal nostro sito:

**[www.ricamoitalianonline.it](http://www.ricamoitalianonline.it)**

DEI TONI CALDI DEL ROSSO E DEL BORDEAUX, DUE MIRABILI INTERPRETAZIONI DI DECORI TRATTI DAL MEDESIMO VOLUME, "RICAMI D'ASSISI", FIRMATE DA GIANCARLA PELLIZZARI. MENTRE IL MOTIVO DI UN BASSORILIEVO MARMOREO DECORA UNA PIETRA TOMBALE NEL SANTUARIO DI MONTEORTON E VIENE RIPRODOTTO NEL TONO DELL'AZZURRO SU UNA STRISCIA IN LINO F.LLI GRAZIANO

Lavori a Punto Assisi di pagina 74, 75, 77

### Difficile

### Occorrente

Tessuto di Tela Assisi ecrù dei F.Lli Graziano, filati Perlé n. 12 o n. 8 DMC a due fili per il fondo e a un filo per il punto scritto

### Punti impiegati

Punto scritto, punto croce

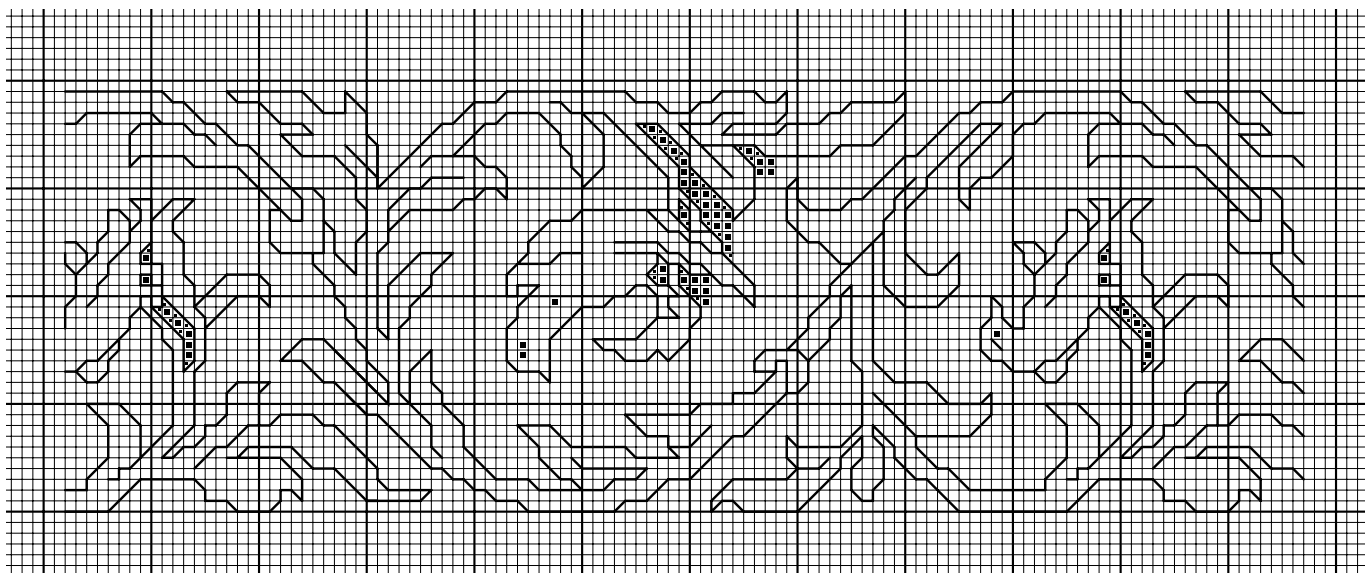
### Esecuzione

L'esecuzione del Punto Assisi avviene in tre tempi: si tracciano i contorni, si riempie il fondo, si completano le decorazioni e si rifiniscono gli orli. Si inizia delineando con il filo da ricamo nero il contorno esterno dei motivi da ripro-

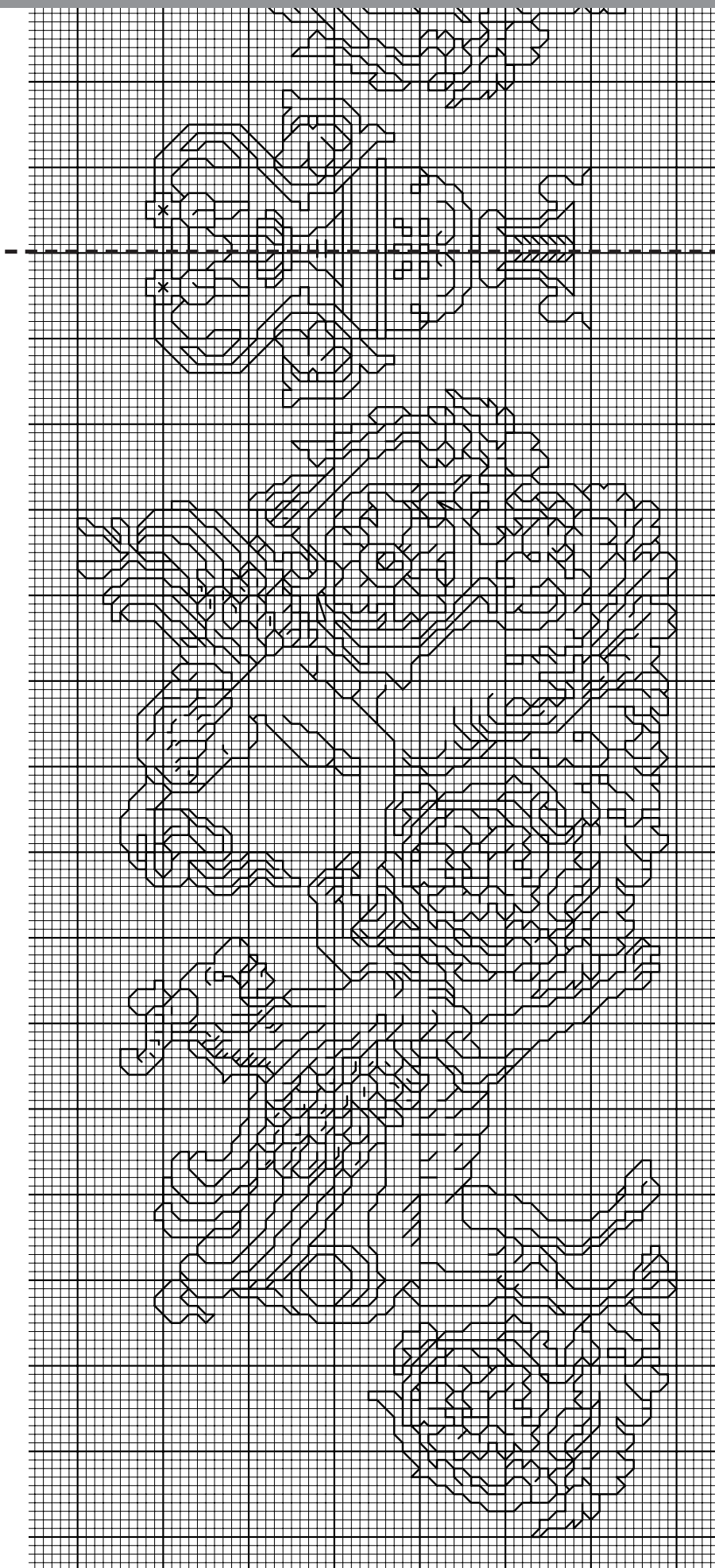
durere, facendo una filza che per ogni punto prende tre fili (trame) del tessuto sopra, e tre fili (trame) sotto, in senso orizzontale, verticale e diagonale. Tornando indietro si passa il filo sopra i tre fili (trame) rimasti scoperti e sotto quelli già fatti nel primo giro spaccando sempre il filo nero perché la linea risulti continua. La riempitura del fondo si esegue a punto croce a linee orizzontali. Si inizia indifferentemente dall'alto o dal basso del lavoro facendo una prima fila di mezzi punti verso sinistra e riempire tutti gli spazi vuoti intorno al disegno già tracciato. Tornando verso destra, con dei mezzi punti che incrociano i primi, si completerà la riempitura, in modo che ogni punto croce venga a occupare lo spazio di

un quadratino. Quando i contorni seguono delle linee diagonali e non è possibile fare una crocetta intera, si riempiono i piccoli vuoti con un mezzo punto obliquo. Rifinire i lavori a punto quadro o a punto gliuuccio. L'orlo, ripiegato sul punto quadro, deve essere molto piccolo, come una specie di cordoncino che si lavora attorcigliando il filo tra il pollice e l'indice e viene fermato con un sottopunto.

In basso, lo schema per realizzare il motivo di riporto della striscia con sfilatura di pagina 74. Da ricamare con *Mulinè Anchor Coats* nella tonalità del bordeaux, su lino Assisi F.Lli Graziano



meta'



**A** fianco lo schema per meta' del motivo a punto Assisi per la striscia di pagina 75, ricamata nel tono dell'azzurro e grigio per il punto scritto, rifinita con sfilature a gliuccio nell'azzurro.

## Pronto ricamo

---

CASA EDITRICE EDIZIONI DESSEIN S.R.L.  
PUBBLICAZIONE MENSILE  
DIRETTORE RESPONSABILE  
ELIO MICHELOTTI

DIREZIONE, REDAZIONE, AMMINISTRAZIONE  
25020 DELLO BRESCIA  
VIA DON GUINDANI 47/D  
TELEFONO E FAX : 030 97.19.319  
E-mail: [info@edizionidessein.it](mailto:info@edizionidessein.it)



PER LE LETTRICI,  
CHE HANNO DIFFICOLTA'  
TELEFONARE  
030 97.19.319  
030 97.71.138  
[info@edizionidessein.it](mailto:info@edizionidessein.it)