



Varieta' e attitudine di pagina 32, 35



★ STELLA 2 ★

Spiegazioni e schemi per realizzare i lavori pubblicati
sul n°40 di Ricamo Italiano

Un aiuto in più

Per le lettrici che avessero difficoltà possono chiamare
in redazione ai numeri:

030/9771138 oppure **030/9719319**

Vi daremo le soluzioni volta per volta personalizzata;
oppure inviando una mail dal nostro sito:

www.ricamoitalianonline.it

IN QUESTE PAGINE AMMIRIAMO ALCUNI DEI LAVORI REALIZZATI DA ANNA ANASTASI E DALLE SUE ALLIEVE. LE TECNICHE SPAZIANO DAL PUNTO ANTICO, DI CUI AMMIRIAMO UN ESEMPIO DI LAVORAZIONE A FILI TAGLIATI SULLA PICCOLA VENTOLA, AI RETINI A FILI TIRATI, UTILIZZATI PER I RIEMPIMENTI DELLE FOGLIE CON CONTORNO A PUNTO ERBA, LAVORATE SULLA VENTOLA A DESTRA, IN LINO EMIANE F.LLI GRAZIANO CON FILATO DA RICAMO N° 25 COATS CUCIRINI

Paralume con foglie
Di pagina 33

Media difficoltà

Occorrente

Tessuto di lino Emiane F.lli
Graziano, filato da ricamo n.
25 Coats Cucirini.

Punti impiegati

Punto erba, retini a fili tirati

Esecuzione

Riportare il disegno sul tessuto, mettere il tessuto a telaio e, per la migliore riuscita di questo tipo di ricamo, non bisogna tendere troppo il tessuto. Contornare il disegno con il punto erba e riempire le foglie con dei retini a fili tirati. Il ricamo

a fili tirati viene eseguito senza sfilare il tessuto, ma raggruppando alcuni fili, creando aperture e trasparenze. Sono punti molto semplici composti da punti filza o da punti indietro. I punti vanno lavorati entrando o uscendo più volte dagli stessi fori, che restano così dilatati da sembrare in alcuni casi degli orli a giorno. I punti devono avere la stessa

lunghezza e si eseguono contando fili.

Ventola con grosso fiore a punto antico
Di pagina 33

Difficile

Occorrente

Tessuto di puro lino dei F.lli

Graziano, Filato da ricamo
Anchor Coats Cucirini

Punti impiegati

Sfilature, punto rammendo,
punto indietro

Esecuzione

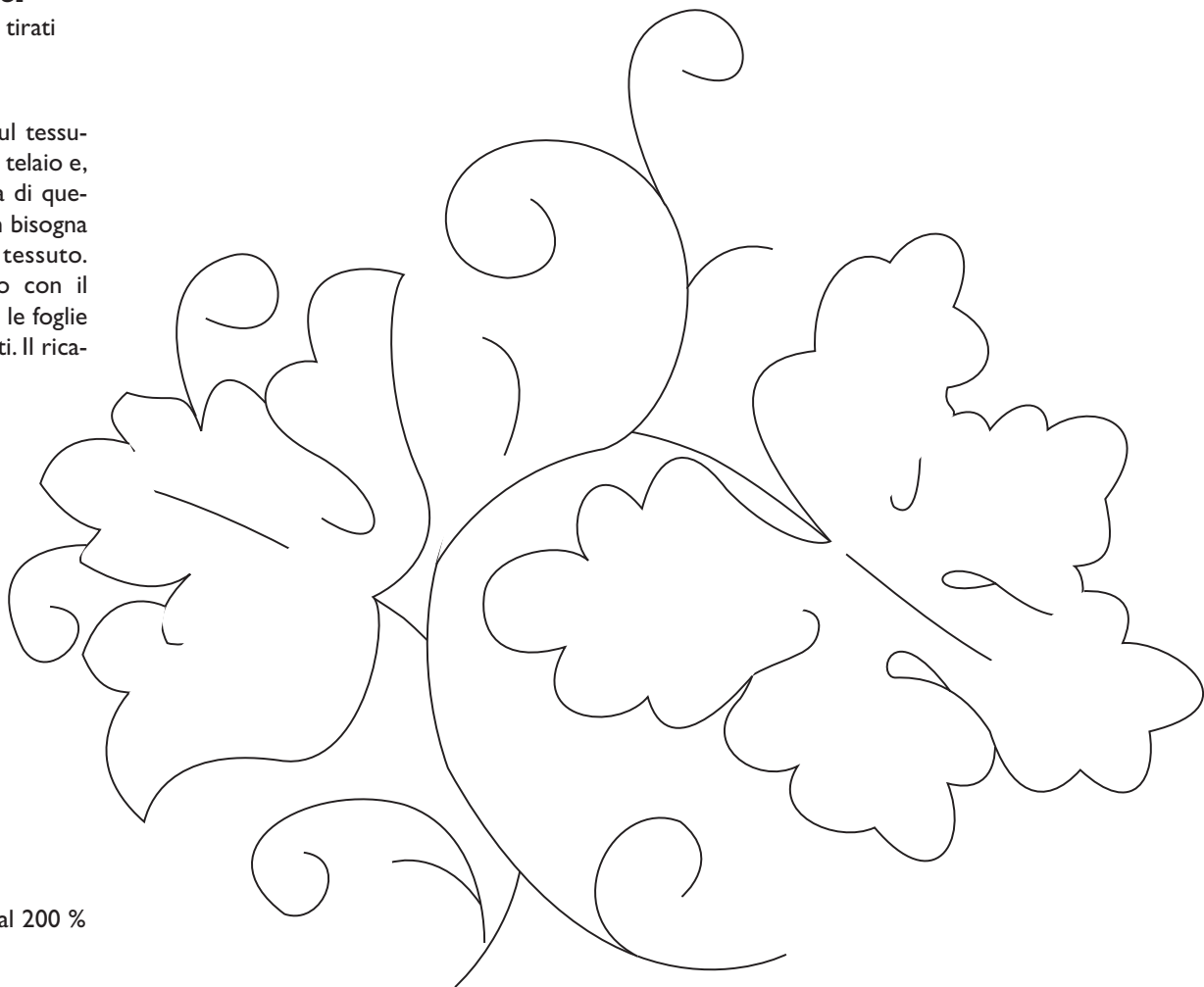
Nel quadrato preparato lanciare 68 fili, 17 per lato, e annodarli al centro. Fare 10 giri a punto indietro, passare sotto

2

A fianco il disegno da ingrandire delle foglie da ricamare a retini di fondo e punt'erba sulla ventola di pagina 33



Inggrandire al 200 %



16 fili e tornare su 8. Poi fare la girandola, eseguire 10 giri a punto rammendo, passando sotto 5 fili negli angoli, sopra 4, sotto 4 e ancora sopra 4 fili sui lati. Marcare la partenza e sfasare di due fili ogni giro e finire l'ultimo giro al passaggio sotto i 6 fili.

Punto tagliato: Iniziare a rammendere gli 8 fili di uno dei petali centrali, prendendo 2 fili e lasciandone 2, fare in totale 8 passaggi. Continuare a rammendere sui singoli fili per altri 20 passaggi. Poi lasciare 1 filo per parte e fare 4 passaggi fino a restare con 4 fili. Eseguire i 4 petali. Per i motivi d'angolo, fare 8 passaggi sui 9 fili prendendo 3 fili per volta, poi 28 sui 2 fili esterni, quindi prendere uno alla volta i 3 fili laterali facendo ogni volta 4 passaggi. Eseguire in modo simmetrico l'altro lato. Riprendere i 5 fili centrali e fare 14 passaggi prendendo 2-1-2 fili. Poi aggiungere uno alla volta i due fili esterni, uno per ciascun lato, e quindi lasciare, uno alla volta, tre fili. Ad ogni cambiamento di numero di fili eseguire 4 passaggi.



Centrino quadrato con bordo Myreschka
Di pagina 33

Media difficoltà

Occorrente

Cm 50x50 di tessuto di lino Emiane F.Ili Graziano, filato Ritorto Fiorentino n. 12 Coats Cucirini, ago dalla punta arrotondata.

Punti impiegati

Punto Myreschka: punto cordoncino, punto lanciato, punto a giorno, punto rammendo

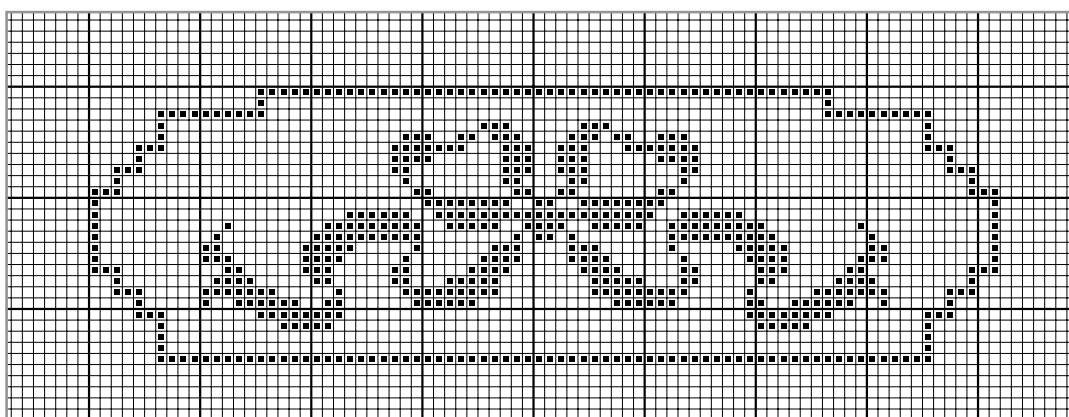
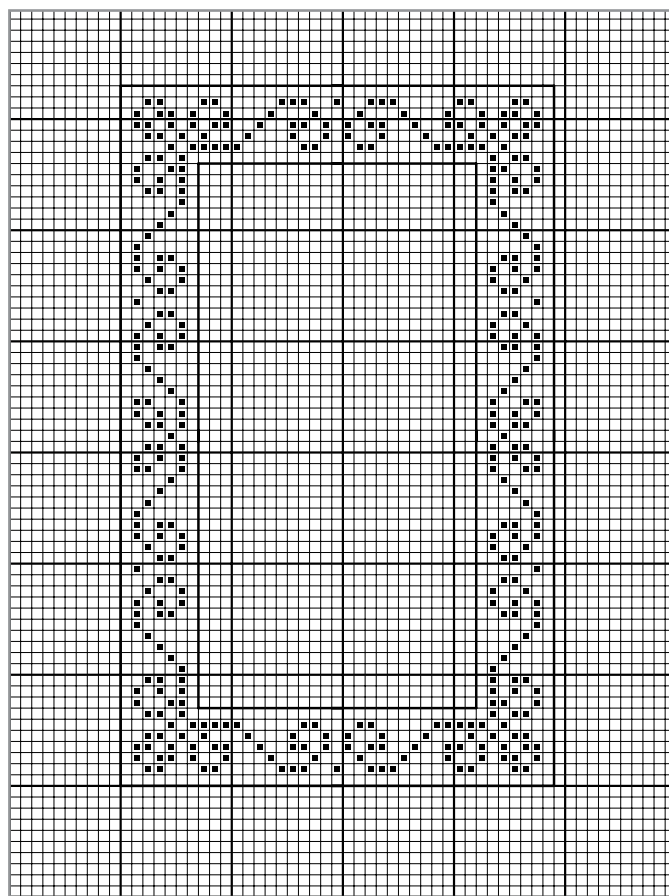
Esecuzione

Ricamare lo schema punto Myreschka partendo da cm 6 dal bordo. Il punto Myreschka si lavora da destra verso sinistra e dall'alto verso il basso. Si ricama con un filo da ricamo lungo e con un ago dalla punta arrotondata. E' preferibile lavorare con un telaio per evitare che il ricamo si sformi. Nel ricamo Myreschka è meglio sfilare i fili dal tessuto a poco a poco, nel corso del lavoro, fissare poi i capi dei fili prima di iniziare il ricamo facendoli passare dalle barrette di stoffa rimasta tra le righe del motivo e fermarli a punto rammendo. Iniziare la prima riga del ricamo: si sfila 1 filo poi si ricama alternativamente il punto verticale sui 2 fili e nel bordo della stoffa e con 1 punto orizzontale raggruppare 2-4 fili. Per ogni riga Myreschka sfilare 2-3 fili a 2-3 fili di distanza dalla riga di base o dall'ultima riga. Procedere verso sinistra secondo il grafico con 1 punto di collegamento verticale dopo ogni fascetto di filo fino a raggiungere il tratto fra 2 fori. Poi si torna indietro verso destra con 1 punto lanciato orizzontale all'inizio o sul foro che si trova a destra, tirare un pò di filo in modo da accentuare l'effetto traforato. Dopo ogni

fascetto di filo fissare il punto lanciato con 1 punto a cavallo. Quando 2 fori sono separati da 1 solo fascetto di fili si lavora la barretta a punto cordoncino. Per gli angoli estrarre i fili di ciascuna sfilatura soltanto 1 filo ai punti d'incrocio, fissare i capi dei fili nelle barrette di stoffa con alcuni punti. Ampliare il ricamo secondo il grafico di 1 fascetto di fili in ogni riga, in modo che fra i ricami dei diversi lati risulti 1 fila di campi vuoti in diagonale. Nella 1° riga Myreschka per il 1°

fascetto di fili agli angoli raggruppare i fili della barretta di stoffa, della sfilatura e 1 filo della riga di base.

Sotto gli schemi a simboli per i centri Myresca





Tendina con foglie
Caterina De Medici

Difficile

Occorrente

Tessuto di puro lino dei Flli Graziano, Filato Ritorto fiorentino n°12 Coats Cucirini

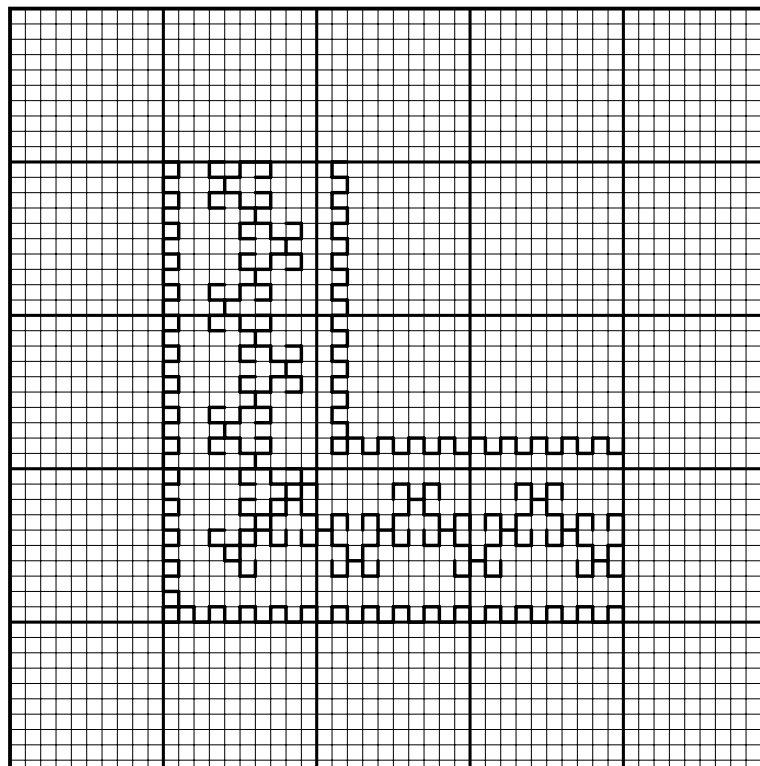
Punti impiegati

Punto Caterina De Medici

Esecuzione

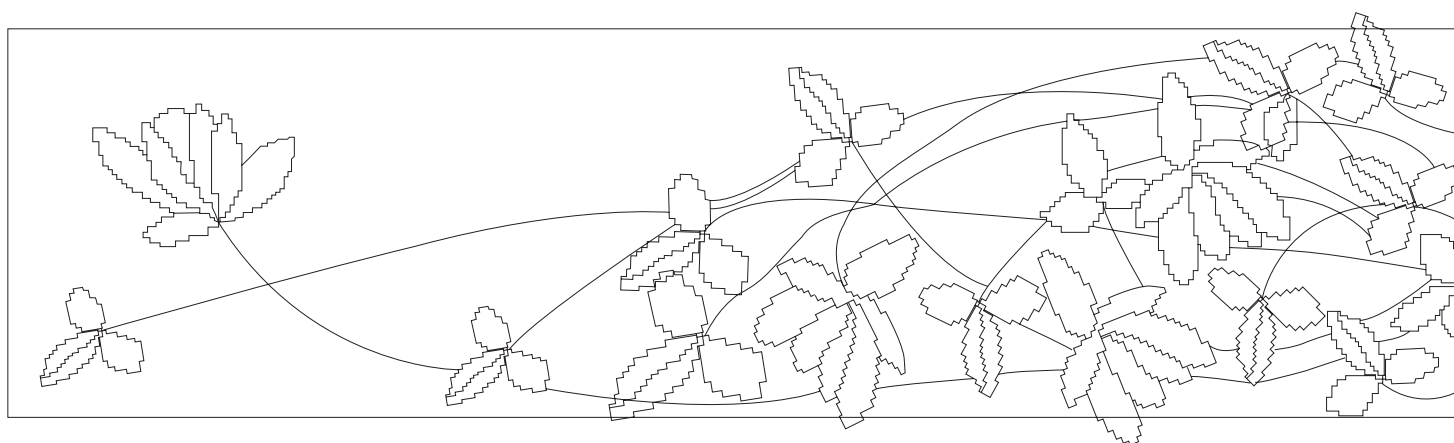
La tendina misura cm 130x45
Il disegno che seguirete a dimensioni reali, sarà da ricamare su tutta la lunghezza, tenendo conto del bordo che gira intorno, sempre seguendo lo schema, a Punto Caterina De Medici tenendo conto che ogni tre fili di trama si esegue un punto lanciato (in orizzontale e a scaletta). Rifinire con l'orlo.

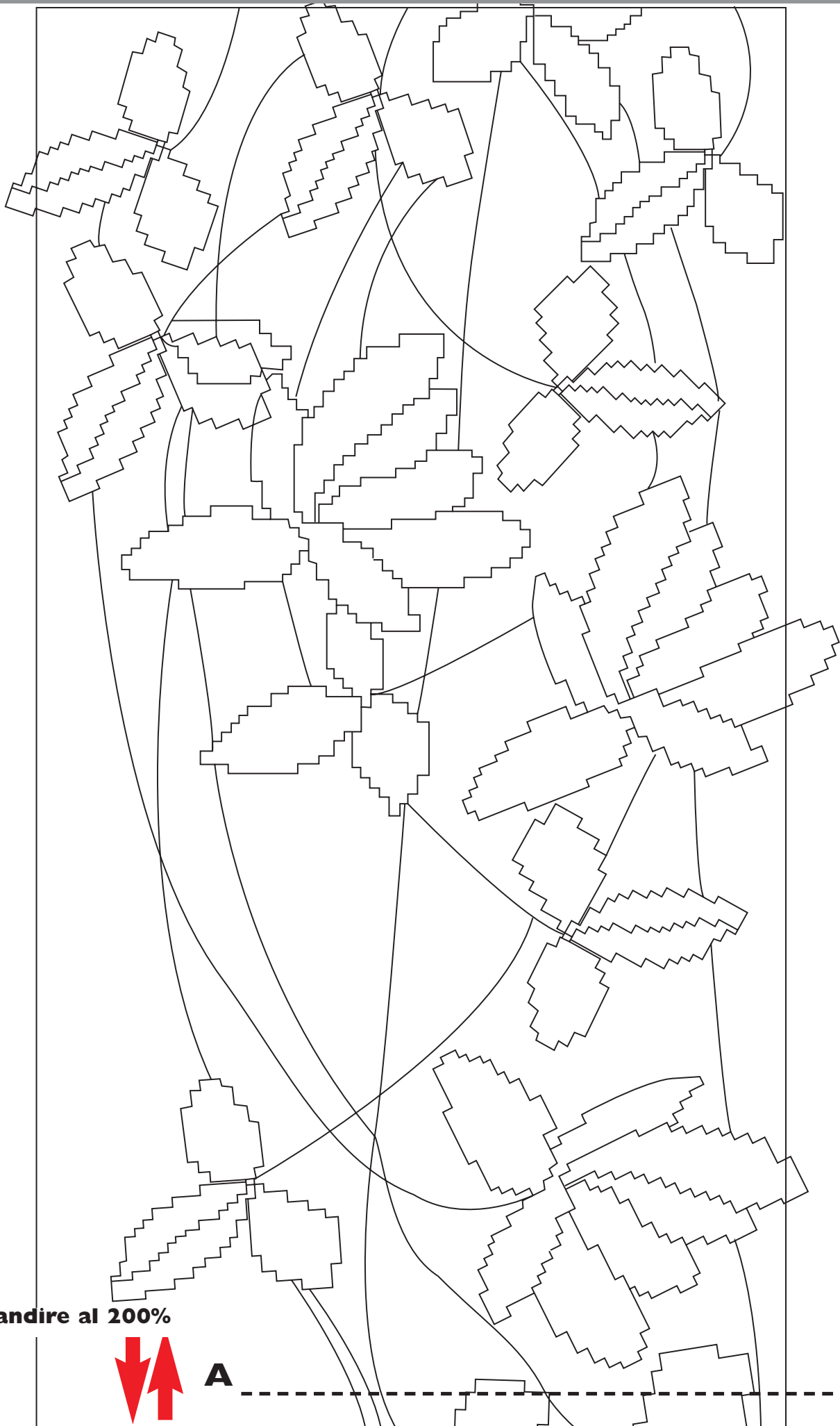
E' possibile avere il disegno come schema quadrettato richiedendolo direttamente al negozio "Il salotto creativo" di Gregori Carla tel 340/8529861.



5

In alto lo schema per realizzare il bordo della tendina di cui, sotto, trovate il disegno in figura d'insieme. Nelle pagine seguenti da ingrandire al 200%, il disegno per il ramage, che unirete lungo i tratteggi, da sviluppare sulla lunghezza del vetro.





Ingrandire al 200%

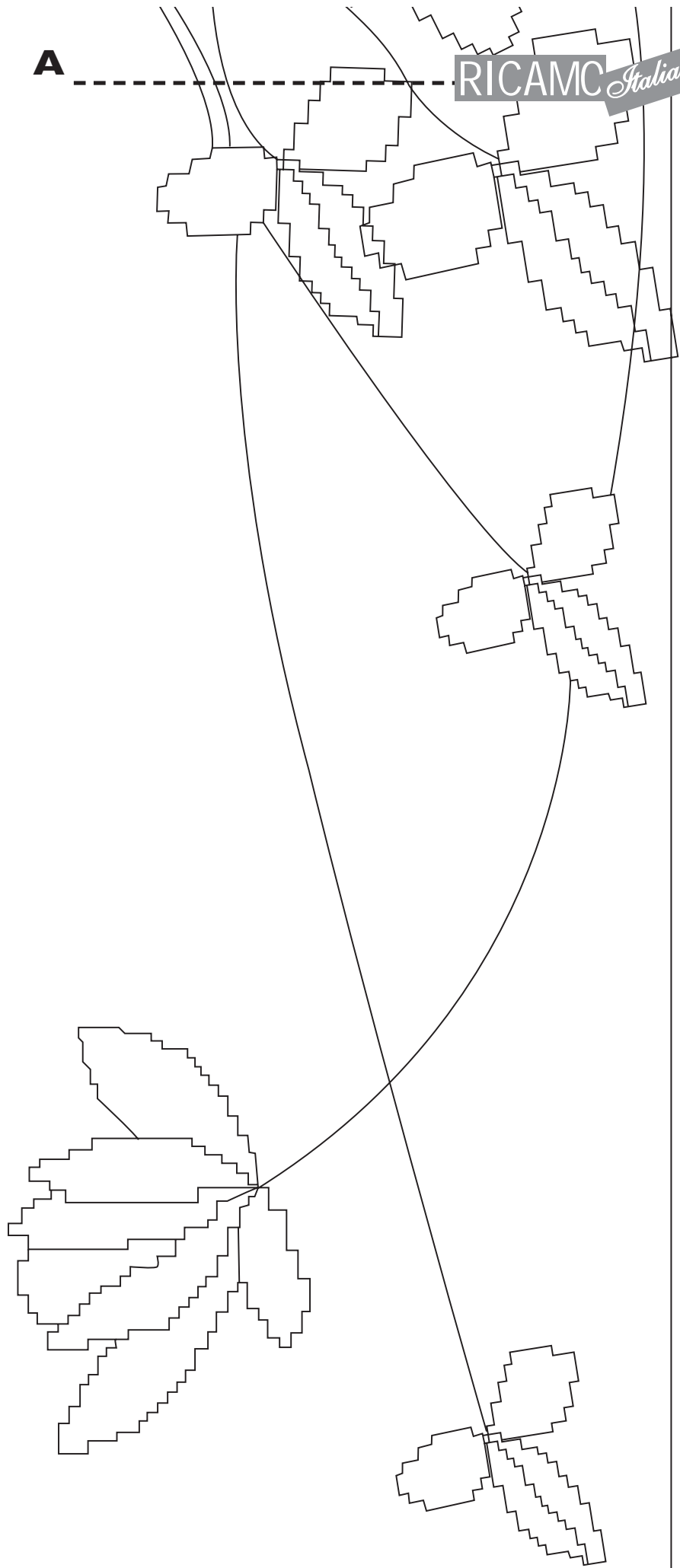


A



A

RICAMC *Italiano*





Pronto ricamo

CASA EDITRICE EDIZIONI DESSEIN S.R.L.
PUBBLICAZIONE MENSILE
DIRETTORE RESPONSABILE
ELIO MICHELOTTI

DIREZIONE, REDAZIONE, AMMINISTRAZIONE
25020 DELLO BRESCIA
VIA DON GUIDANI 47/D
TELEFONO E FAX : 030 97.19.319
E-mail: info@edizionidessein.it



PER LE LETTRICI,
CHE HANNO DIFFICOLTA'
TELEFONARE
030 97.19.319
030 97.71.138
info@edizionidessein.it